

Forekomst af adfærdsproblemer hos familiehunde i Danmark

Af Jørgen Damkjer Lund



DYRENES BESKYTTELSE

i samarbejde med Den Kgl. Veterinær- og Landbohøjskole

Forekomst af adfærdsproblemer hos familiehunde i Danmark

Af Jørgen Damkjer Lund



Dyrenes Beskyttelse

2001

INDHOLDSFORTEGNELSE

INDLEDNING	1
Forekomsten af adfærdsproblemer hos hunde i Danmark	1
Identifikation af adfærdsproblemer	2
Hunderådgivningstjenesten	2
Aflivning af hunde på grund af adfærdsproblemer	3
Formålet med undersøgelsen	5
MATERIALE OG METODER	6
Valg af datamateriale	6
Hunde optaget i <i>Dansk Hunderegister</i>	7
Udvælgelse af hunde fra <i>Dansk Hunderegister</i>	8
Design af undersøgelsen	8
Udformingen af spørgeskemaet	8
Data vedrørende hunden	10
Oprindelse	10
Forholdet mellem hund og ejer	10
Forekomst af adfærdsproblemer	12
Separationsadfærd	13
Angst/frygt i forbindelse med bestemte lyde, genstande eller situationer	13
Aggression/frygt i forbindelse med mennesker og andre hunde	14
Anden problemadfærd	15
Hjælp til løsning af nuværende eller tidligere problemer	15
Forekomst af akut sygdom og kroniske lidelser	16
Statistisk analyse	18
RESULTATER	22
Svarprocent	22
Hundens nuværende status samt årsager til aflivning	24
Hundenes køn og seksuelle status	26
Forekomst af kroniske lidelser og anden sygdom	28
Forekomst af adfærdsproblemer	28

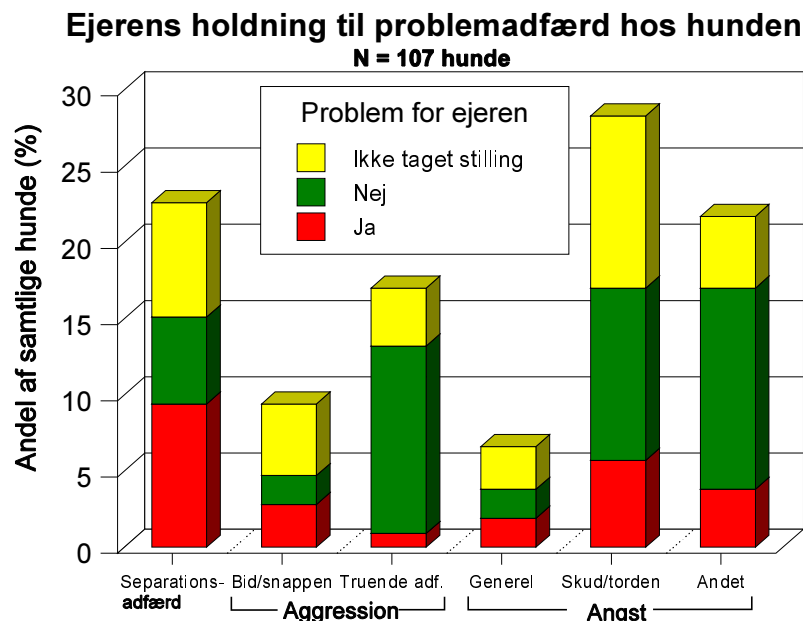
Hyppighed	28
Problemerkernes fordeling efter race, størrelse, køn og alder	31
Fordeling på stambogførte og ikke-stambogførte hunde	31
Fordeling efter hundens oprindelse	32
Familiens sammensætning og boligform	32
Hundens træningstilstand og sovested	33
Daglig aktivitet	35
Forekomst af mulig problemadfærd	36
Ejernes holdning til deres hunds adfærd	36
Raceforskelle med hensyn til problemadfærd	37
Problemadfærd og alder	40
Sammenhæng mellem problemadfærd og forhold vedrørende hunden	41
Sammenhæng mellem ejerens forventninger og forekomsten af problemadfærd .	44
Sammenhæng mellem problemadfærd og relationen mellem hund og ejer	45
Hjælp til løsning af adfærdspøblemer	49
Nuværende problemer	49
Tidligere problemer	53
DISKUSSION	53
Deltagelse i undersøgelsen	53
Aflivede hunde	54
Forekomst af problemadfærd og adfærdspøblemer	54
Betydningen af hundens alder	56
Forhold associeret med forekomsten af problemadfærd	58
Separationsadfærd	58
Angst og fobier	59
Aggression rettet mod mennesker	60
Aggression rettet mod andre hunde	62
Frygtsomhed over for hunde eller mennesker	63
Sammenhæng mellem problemadfærd og kastration samt sterilisation	64
Sammenhæng mellem fysiske lidelser og problemadfærd	66
Træning, opdragelse og stimulering af hunden	67
Hjælp til løsning af adfærdspøblemer	69

Faresignaler i forbindelse med udvikling af adfærdsproblemer	70
Behandling af adfærdsproblemer	74
TAK	76
REFERENCER	77

INDLEDNING

Forekomsten af adfærdsproblemer hos hunde i Danmark

Der er omkring 590.000 hunde i Danmark fordelt på 23% af de danske husholdninger (Steffensen, 1992). En del af ejerne vil på et eller andet tidspunkt opleve problemer med deres hund. Ifølge en AIM undersøgelse omfattende 129 hundeejere (Stürup, 1989) foretaget for *Foreningen til Dyrenes Beskyttelse i Danmark* (DB) oplyste 13%, at de har haft problemer hos deres hund. Af disse problemer skyldtes 51% sygdom, hvilket betyder, at hyppigheden af adfærdsproblemer hos familie hunde i Danmark skulle være mindre end 6-7%. Dette resultat står i stærk kontrast til en amerikansk undersøgelse (Campbell, 1986), hvor 87% af de adspurgte ejere i gennemsnit rapporterede 4,73 adfærdsproblemer hos deres hunde, mens 13% ikke rapporterede nogen problemer. Selvom der kan være stor forskel på, hvordan man holder hund i Danmark og USA, kan det næppe forklare den fundne forskel i hyppigheden af adfærdsproblemer.



Figur 1. Problemadfærd hos hunde, hvis ejere henvendte til Hospital for Mindre Husdyr på grund af almindelige veterinærmedicinske problemer. De enkelte søjler viser hyppigheden af forskellige former for adfærd, samt hvor stor en del af ejerne, som opfattede hundens adfærd som et problem. Som det fremgår af figuren, havde en del af ejerne dog ikke taget stilling til dette spørgsmål.

Identifikation af adfærdsproblemer

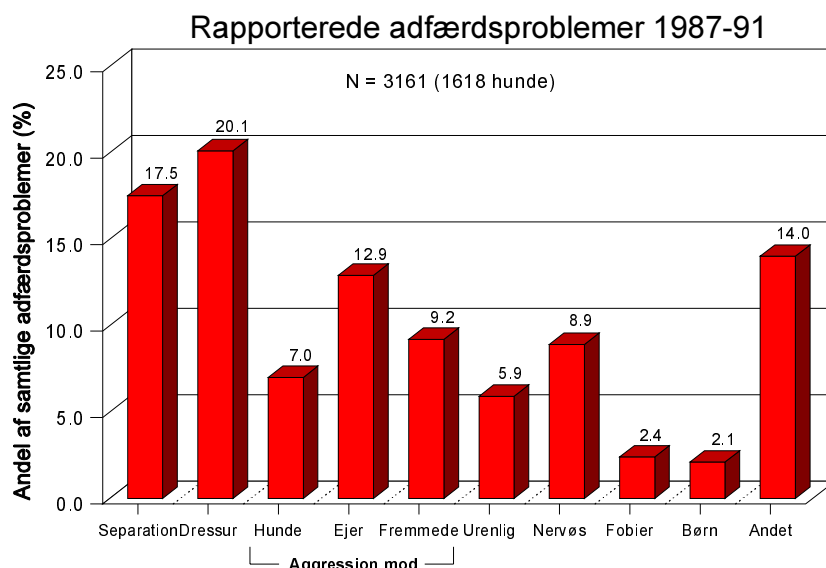
Det er ejeren, som afgør om hans eller hendes hund har et adfærdsproblem. Dette kan illustreres ved en undersøgelse af forekomsten af adfærdsproblemer hos familiedyr, hvis ejere henvendte sig til *Hospital for Mindre Husdyr, Den Kgl. Veterinær- og Landbohøjskole* af andre årsager - f.eks. vaccination eller medicinske og fysiske problemer (Lund, ikke publiceret). I alt indgik 107 hunde i undersøgelsen. Typisk separationsadfærd (vokalisering i form af gøen, hylene og/eller piben, destruktion af genstande, skraben og/eller urenlighed) sås hos 24 (22,6%) af hundene, når de var alene hjemme, men kun 10 (41,7%) af ejerne svarede, at de opfattede hundens adfærd som et problem (Figur 1). Hele 28 (26,4%) af hundene viste nogle gange aggressiv adfærd rettet mod mennesker. Bid eller snappen sås hos 10 (35,7%) af hundene, mens 18 (64,3%) udelukkende viste truende adfærd ved at blotte deres tænder, knurre og/eller rejse børster. Kun 3 (30,0%) af ejerne, hvis hund havde bidt eller snappet, og kun 1 (5,6%) af ejerne, hvis hund viste truende adfærd, svarede, at de opfattede hundens adfærd som et problem. I alt viste 45 (42,5%) af hundene en eller anden form for angst - f.eks. var 30 (28,3%) bange for skud, fyrværkeri eller tordenvejr, selvom kun 6 (20,0%) af ejerne svarede, at de anså det som et problem. En del af ejerne havde dog ikke taget stilling til, om de anså hundens adfærd som et problem eller ej.

Forskellen mellem AIM-undersøgelsen foretaget for DB og den amerikanske undersøgelse kan således skyldes, at amerikanske hundeejere i forhold til de danske er mere opmærksomme på adfærd hos deres hund, som kan udvikle sig til et problem. Ejeren skal først erkende, at hunden udviser problematisk adfærd, før han eller hun er motiveret til at søge professionel hjælp til at løse problemet. Desuden vil en del ejere måske være tilbageholdende med at søge hjælp, fordi de føler, at det er deres skyld - men jo længere tid, der går fra, at hunden begynder at udvise en bestemt adfærd, til denne adfærd bliver erkendt som et problem, der kræver behandling, des større er risikoen for, at problemerne pludselig vokser ejeren over hovedet med det resultat, at hunden bliver aflivet.

Hunderådgivningstjenesten

I erkendelse af at adfærdsproblemer kan være en væsentlig årsag til, at hunde bliver aflivet, etablerede DB og *Danmarks civile Hundeførerforening* (DcH) i 1987 en landsdækkende

konsulentordning "*Hunderådgivningstjenesten*", som tilbyder gratis hjælp til mennesker, hvis hunde udviser problemadfærd. I perioden 1987-91 rapporterede konsulenterne 3.975 henvendelser i forbindelse med familiehunde (Lund et al., 1996). Når ses bort fra spørgsmål i forbindelse med anskaffelse af en ny hund samt problemer og spørgsmål, som ikke havde relation til hundens adfærd, blev rapporteret 3.161 problemer inddelt i 10 kategorier (9 definerede adfærdsproblemer + 1 gruppe indeholdende alle andre adfærdsproblemer) og fordelt på 2.618 hunde (se figur 2). Dette materiale giver et billede af, hvilke adfærdsproblemer, som hyppigst ses hos familiehunde i Danmark - men det omfatter kun problemer, der er erkendt af ejeren, som derfor har søgt hjælp. Desuden er det ikke muligt ud fra materialet at vurdere den absolutte hyppighed (prævalensen) af adfærdsproblemer.



Figur 2. Fordeling af adfærdsproblemer rapporteret af "*Hunderådgivningstjenesten*" i perioden 1987-91.

Aflivning af hunde på grund af adfærdsproblemer

Af de 2.618 hunde med adfærdsproblemer, som indgik i materialet fra "*Hunderådgivningstjenesten*" blev 4,7% foreslået aflivet (Lund & Sørensen, 1997), hvilket nogenlunde svarer til resultaterne fra en svensk undersøgelse (Hallgren, 1993), hvor 6% af hundene blev aflivet. Den svenske undersøgelse omfattede ligeledes adfærdsproblemer rapporteret af instruktører, der beskæftigede sig med problemhunde.

I undersøgelsen baseret på data fra "*Hunderådgivningstjenesten*" steg risikoen for aflivning

med antallet af adfærdsproblemer hos de enkelte hunde. Hunde, som var aggressive over for ejeren, havde næsten 5 gange, og hunde, der var aggressive over for fremmede mennesker, mere end 6 gange højere risiko for aflivning sammenlignet med hunde, som havde alene-hjemme problemer. Hunde, som både var aggressive over for ejeren og aggressive over for andre hunde eller fremmede mennesker, havde mere end 6 gange højere risiko for aflivning sammenlignet med hunde, som viste kombinationer af adfærdsproblemer, der ikke blev klassificeret som aggression. Store racer (skulderhøjde > 50 cm.) havde signifikant højere risiko for aflivning end mindre racer. Den andel af hundene, som blev foreslået aflivet i materialet fra "*Hunderådgivningstjenesten*", kan dog ikke forventes at afspejle andelen af hunde i Danmark, som bliver aflivet på grund af adfærdsproblemer, da:

- 1) ejerne ved at henvende sig til "*Hunderådgivningstjenesten*" viste, at de var indstillet på at få problemerne afhjulpet frem for at få hunden aflivet hos dyrlægen,
- 2) alle konsulenterne i "*Hunderådgivningstjenesten*" må formodes at have haft et godt kendskab til hundens adfærd opnået gennem praktisk arbejde, hvorfor de i mange tilfælde var i stand til yde den fornødne hjælp i forbindelse med de mest almindelige adfærdsproblemer,
- 3) formålet med "*Hunderådgivningstjenesten*" netop var at undgå, at mange hunde bliver aflivet på grund af adfærdsproblemer
- 4) ejerne senere kan have fået deres hund aflivet hos dyrlægen uden at melde tilbage til konsulenten, hvis problemet ikke var blevet løst.

I 1995 blev for første gang foretaget en undersøgelse af årsagerne til aflivning af hunde i danske dyrlægepraksis (Lund & Sørensen, 1997). Adfærdsproblemer var årsag til 15,6% af alle aflivninger i de 6 dyreklinikker, som indgik i undersøgelsen. Af de hunde, som blev aflivet som følge af adfærdsproblemer, blev 29% aflivet, inden de var 2 år, og 71%, inden de var 7 år gamle. Til sammenligning skete 60% af aflivningerne som følge af sygdom, efter at hunden var fyldt 10 år. Kønsfordelingen blandt aflivede problemhunde var 68,7% han- og 31,3% hunhunde.

I 1999 forelå resultaterne fra en undersøgelse foretaget af fagdyrlæge Jørgen Mikkelsen, som var baseret på en væsentligt større data-materiale (Mikkelsen & Lund, 1999b). Adfærdsproblemer

var årsag eller medvirkende årsag til 23,6% af alle aflivninger af hunde i de 120 dyreklinikker, som indgik i undersøgelsen. I 2/3 af de tilfælde, hvor hunden blev aflivet på grund af adfærdsproblemer, blev problemerne klassificeret som aggression. I kun 16,0% af de tilfælde, hvor hunden blev aflivet på grund af adfærdsproblemer, var den forinden forsøgt behandlet. I hovedparten af disse tilfælde bestod behandlingen udelukkende i lydighedstræning, kastration, behandling med psykofarmaka og/eller hormonbehandling. Kun i 4,9% blev givet anden form for behandling - herunder professionel veterinær adfærdsrådgivning og adfærdsterapi.

Ovennævnte resultater er alarmerende. Forudsat, 1) at langt den største del af hundene i Danmark ender livet hos dyrlægen, 2) at de dyreklinikker, som deltog i undersøgelsen, er repræsentative for samtlige danske dyreklinikker, 3) ejerne af hundene var oprigtige, da de oplyste årsagen til, at de ønskede at få hunden aflivet, samt 4) at populationen af hunde er stabil (tilgangen af hunde = antallet af aflivede/døde), vil knap 1/4 af hundene i Danmark på et tidspunkt i livet få et adfærdsproblem, som fører til aflivning. For en stor dels vedkommende vil dette ske i en ung alder, og uden forudgående forsøg på behandling.

Aflivning af unge hunde på grund af problemer, som i mange tilfælde kan afhjælpes, eller kunne være forebygget er et etisk problem. Men da det formentlig kun er en mindre del af problemhundene, som bliver aflivet, står vi sandsynligvis samtidigt over for et stort velfærdsproblem i forbindelse med familiehunde i Danmark. Nogle ejere vil søge hjælp hos dyrlægen, hundetræneren eller adfærdskonsulenten, men mange adfærdsproblemer vil formentlig forblive ubehandlede - f.eks. fordi ejeren ikke ved, at problemerne kan afhjælpes, eller hvor han eller hun kan henvende sig for at få dem løst.

Formålet med undersøgelsen

Ud fra et dyreværns-mæssigt synspunkt er det ikke acceptabelt, at så mange hunde må aflives i en ung alder. Der bør derfor gøres en målrettet indsats for at oplyse nuværende og kommende hundeejere om, dels hvordan de undgår at få problemer med deres hund, og dels hvad de kan gøre, hvis der opstår problemer med den. I forbindelse med en sådan indsats er det af afgørende betydning at få klarlagt, hvor hyppigt de forskellige former for adfærdsproblemer forekommer hos hunde i Danmark, samt hvilke faktorer, som har betydning for deres udvikling. Formålet med nærværende undersøgelse var derfor at få svar på følgende spørgsmål:

- 1) Hvor mange familier i Danmark har problemer med deres hunds adfærd?
- 2) Hvilke problemer er der tale om?
- 3) Hvilke faktorer har betydning for, om hundens adfærd udvikler sig til et problem for dens ejer?
- 4) I hvilket omfang søger hundeejere hjælp, hvis de har problemer med deres hund?
- 5) Hvor henvender de sig for at få denne hjælp?

MATERIALE OG METODER

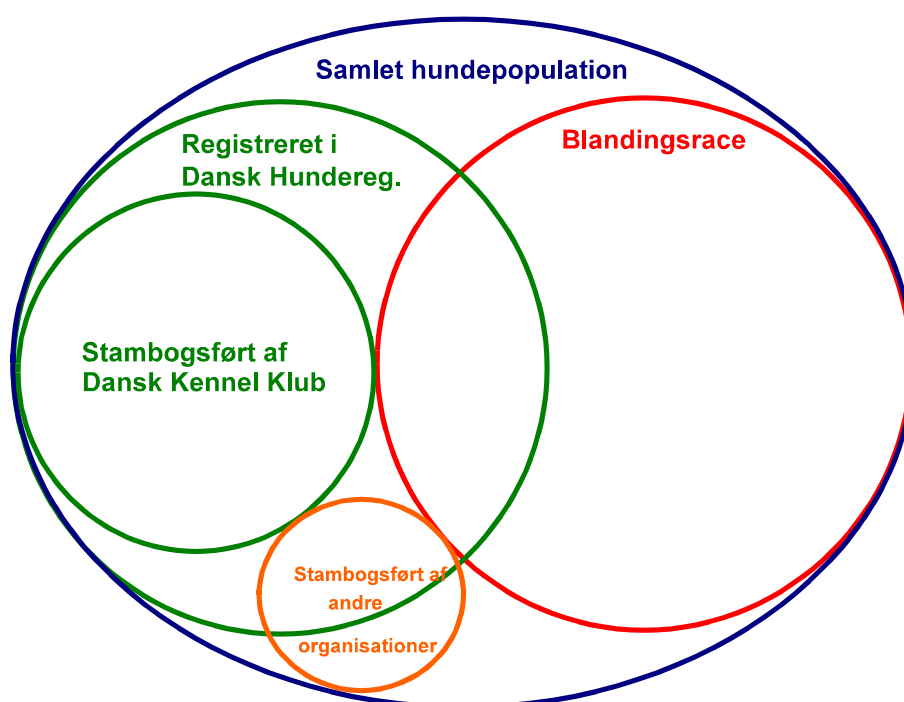
Valg af datamateriale

Danmarks 590.000 hunde er som nævnt ovenfor fordelt på ca. 1/4 af de danske husstande, Det betyder, at hvis man sendte et spørgeskema ud til et 2.500 tilfældigt udvalgte husstande, ville kun 625 af dem have hund. Hvis 60 % af hundeejerne besvarede spørgeskemaet, ville der således kun komme 375 skemaer tilbage.

I 1993 blev *Dansk Hunderegister* (DHR) oprettet. Det blev med oprettelsen af registret lovpligtigt af få sin hund registreret samt øretatooveret eller chip-mærket, inden hvalpen er 4 mdr. gammel. For hunde opdrættet af kenneler under *Dansk Kennel Klub* (DKK) gælder endvidere, at kennelerne skal oplyse DKK om fødte hvalpe senest, når hvalpene er 3 uger gamle. Derefter starter en procedure, som medfører, at hvalpene vil blive registreret i DHR. Selve registreringen skal foretages senest, når hvalpene er 8 uger gamle, men vil typisk ske i 7 ugers alderen. Det er imidlertid den kommende ejers ansvar, at hunden bliver omregistreret i hans eller hendes navn. Hvis en hundeejer skifter adresse, overdrager hunden til en anden ejer eller hunden dør, skal dette ligeledes meddeles DHR. De hundeejere, som har en hund registreret i DHR, burde således stadig have hunden.

Det blev derfor besluttet at anmode DHR, om adgang til oplysninger om navn og adresse på 2.500 hundeejere, som havde en eller flere hunde registreret i registret, således det blev sikret, at der kun blev sendt spørgeskemaer ud til husstande, som med stor sikkerhed havde hund. Derved kunne antallet af udsendte skemaer reduceret til 1/4. Desuden var det muligt at spørge til en bestemt hund, hvis race, køn og alder var kendt i forvejen. Det betyder, at hundeejere med flere hunde vidste, hvilken af hans eller hendes hunde, som var udvalgt til at deltage i undersøgelsen.

Den danske hundepopulation



Figur 3. Figuren viser sammensætningen af den andel af hundene i Danmark, der er registreret i Dansk Hunderegister. Da det er en skematisk fremstilling, er cirklernes areal samt størrelsen af deres overlap ikke nødvendigvis repræsentative for de faktiske forhold.

Desuden kunne fordelingen på race, køn og alder for de hunde, hvis ejere svarede på spørgeskemaet, sammenlignes med den tilsvarende fordeling blandt de hunde, hvis ejere ikke svarede. Det kunne give en indikation om, hvorvidt de indsamlede data var repræsentative for samtlige hunde, som var udvalgt til at deltage i undersøgelsen.

Hunde optaget i Dansk Hunderegister

Som ovenfor nævnt må samtlige hunde, som kommer fra kenneler under DKK og er født i 1993 eller derefter, forventes at være optaget i DHR. Dette gælder imidlertid ikke for 1) hunde, som er registreret af andre stambogsførende organisationer, 2) racehunde, der kommer fra ikke registrerede opdrættere, 3) racehunde, som er opdrættet i private hjem, samt 4) hunde af blandingsrace. Det betyder, at hunde, som kommer fra kenneler under DKK, er overrepræsenteret i registret. Dette er illustreret figur 3.

Tabel 1 viser antallet af hunde optaget i DHR i perioden 1993 - 1999. Som det ses er antallet af hunde optaget de enkelte år nogenlunde stabilt, når ses bort fra 1993, hvor antallet af hunde ligger lidt lavere. Det relativt lave antal hunde optaget i 1999 skyldes dog, at hunde optaget i november - december ikke er medtaget.

Tabel 1. Antal hunde optaget i Dansk Hunderegister i perioden 1993 - 1999, samt de enkelte årganges andel af samtlige hunde i registret

År	Antal	Procent
1993	36.804	11,7
1994	45.078	14,3
1995	49.134	15,6
1996	48.172	15,3
1997	46.334	14,7
1998	46.137	14,6
1999	43.517	13,8

Udvælgelse af hunde fra *Dansk Hunderegister*

I alt blev 2.509 hunde udvalgt til at indgå i undersøgelsen. Disse hunde blev udvalgt som 2 tilfældige stikprøver: én stikprøve blandt hunde optaget i registret før 8-ugers alderen (N=1.000) og én blandt hunde optaget i 8-ugers alderen eller derefter (N=1.509). Dette blev gjort for at reducere antallet hunde fra kenneler under DKK, som måtte forventes at være overrepræsenteret i materialet, således at antallet af racehunde stambogsført af DKK og antallet af ikke-stambogsførte racehunde samt racehunde stambogsført af andre organisationer var nogenlunde lige stort.

Design af undersøgelsen

Udformingen af spørgeskemaet

Det anvendte spørgeskema var på 7 sider. Det var inddelt i en række hovedpunkter, som i de

fleste tilfælde blev indledt med et spørgsmål, hvortil ejeren kunne svare “Ja” eller “Nej” - f.eks. om hunden i en bestemte situationer viste en eller flere af den række adfærdsformer. Hvis ejeren svarede “Nej”, kunne han eller hun gå videre til næste hovedpunkt. Spørgeskemaet indeholdt følgende hovedpunkter:

- Data registreret i DHR
- Racer, som indgik i hunde af blandingsrace
- Hundens nuværende status - herunder om ejeren stadig havde hunden
- Oplysninger om hunden udover de, som var registreret i DHR
- Forekomst af markeringsadfærd
- Oplysninger vedrørende løbetid, falsk graviditet samt hvalpefødsler
- Hundens oprindelse
- Stambogsførende organisation
- Familiens sammensætning og boligform
- Anvendelse til brugsformål
- Hundens forhold til familien, ejerens forventninger til hunden samt dens lydighed og træningstilstand
- Hundens daglige aktiviteter
- Ejerens anvendelse af foder til hunden
- Hundens generelle reaktion i forbindelse med bekendte af familien, fremmede mennesker og andre hunde
- Forekomst af alene-hjemme adfærd hos hunden samt dens reaktion, umiddelbart før den blev forladt
- Adfærd i forbindelse med høje lyde, bestemte genstande eller bestemte situationer
- Adfærd i forbindelse med voksne personer samt børn i familien
- Adfærd i forbindelse med mennesker uden for familien samt andre hunde
- Supplerende spørgsmål vedrørende hundens adfærd
- Forekomst af adfærdsproblemer
- Hjælp søgt i forbindelse med adfærdsproblemer
- Forekomst af kroniske lidelser
- Forekomst af sygdom inden for det seneste år

Ved de forskellige spørgsmål under de forskellige hovedpunkter havde ejeren i udstrakt grad mulighed for at svare ved hjælp af afkrysningsfelter, mens det kun i begrænset omfang var nødvendigt for ejerne at svare på de forskellige spørgsmål ved hjælp af skreven tekst. Målet var, at det skulle være muligt for hovedparten af ejerne at udfylde spørgeskemaet på 10 - 15 minutter.

Data vedrørende hunden

Oplysninger om hundens race, farve, køn og fødselsdato var registreret i DHR og derfor tilgængelig, før spørgeskemaerne blev udsendt. I forbindelse med hunde af blandingsrace var det dog ikke altid registreret, hvilke racer blandingen bestod af. Derfor blev ejere af blandinger bedt om at angive dette i spørgeskemaet. Desuden blev samtlige ejere bedt om at oplyse hundens kropsvægt, skulderhøjde og alder ved anskaffelsen, samt om at angive halens tilstand (normal, stump eller kuperet) og hundens seksuelle status (intakt eller kastreret/steriliseret). Ejerne blev endvidere bedt om at angive, om hunden lettede ben, samt i bekræftende fald hvor ofte, og i hvilken alder, den begyndte på det. I forbindelse med tæver ønskedes desuden oplysning om 1) alder ved første løbetid, 2) anvendelse af P-sprøjte for løbetidsudsættelse, 3) forekomst af falsk drægtighed samt 4) fødsel af hvalpe.

Oprindelse

Forholdene under hundens tidlige opvækst har afgørende betydning for, hvordan den senere udvikler sig. Det er således vigtigt, at hunden er blevet tilstrækkeligt præget på mennesker og har haft kontakt med personer af begge køn samt børn såvel som voksne. Det kan derfor være af betydning, om hunden kommer fra en stor eller lille kennel - eller fra en privat opdrætter. I forbindelse med kenneler er det dog ikke deres størrelse, der har betydning, men den tid hvalpene har været i kontakt med mennesker. Desuden kan ejerskift herunder evt. ophold på et dyreinternat have betydning for hundens adfærd. For internatshunde kan adfærdsproblemer i nogle tilfælde være årsagen til, at de er blevet anbragt på internatet. Derfor ønskedes oplysning om, hvorfra ejeren havde fået hunden.

Forholdet mellem hund og ejer

En hunds forhold til ejeren må forventes at afhænge af familiens sammensætning. Enlige mennesker eller par uden børn vil have mulighed for mere kontakt med hunden, hvorfor forholdet mellem hund og ejer kan have en anden karakter eller være mere intenst i små husholdninger end

i husholdninger med et eller flere børn. Dette kan have betydning dels for hundens adfærd, og dels for ejerens forventninger til hunden, og dermed også om han eller hun opfatter en given adfærd eller ej. Desuden kan tilstedeværelsen af børn i familien have betydning for hundens generelle forhold til børn. Derfor ønskedes oplysning om:

- 1) familiens sammensætning
- 2) evt. særlig tilknytning til en bestemt person i familien
- 3) hundens sovested
- 4) ejerens følelse ved at være adskilt fra hunden i længere tid, samt
- 5) ejerens forventninger til hunden (i form svar på spørgsmål vedrørende 10 adfærdsmæssige egenskaber)

Da ejernes valg af race og forventninger til hunden vil afhænge af, om den skal anvendes som brugshund, blev de desuden spurgt, om hunden anvendes til brugsformål og i bekræftende fald hvilke. Da ejerens kontrol over hunden afspejler forholdet mellem hund og ejer, blev ejeren desuden spurgt om:

- 1) hunden kom ved indkald
- 2) hunden adlød kommandoen "sit"/"sæt dig" eller lignende
- 3) hunden adlød kommandoen "dæk"/"læg dig" eller lignende
- 4) hunden kunne gå i snor
- 5) hvem i familien, som havde størst kontrol over hunden
- 6) ejeren (eller andre familiemedlemmer) havde gået til træning med den, og i bekræftende fald hvor
- 7) hundens lydighed levede op til deres forventning, samt hvis ikke, om det var et problem for dem

Aktivering

En svensk undersøgelse af Anders Hallgren (Hallgren, 1987) viste en klar sammenhæng mellem, hvor længe hunden var inaktive i løbet af dagen og risikoen for adfærdsproblemer. For at se, om det var muligt at påvise en tilsvarende sammenhæng i forbindelse med danske hunde, blev ejerne stillet en række spørgsmål vedrørende hundens daglige aktiviteter - dog med den forskel fra den

svenske undersøgelse, at spørgsmålene vedrørte den tid hunden daglig var alene hjemme samt blev beskæftiget af dens ejer.

Fodring

Umiddelbart kan der ikke forventes at være en direkte årsagsmæssig sammenhæng mellem ejerens valg af foder til hunden og forekomsten af adfærdsproblemer. Når ejerne alligevel blev stillet en række spørgsmål vedrørende valg af foder til hunden, skyldtes det, at der som påvist af O'Farrell (1997) kan være en sammenhæng mellem familiens sammensætning samt ejerens forhold til hunden og, om ejeren fodrer hunden med specielt foder eller det samme som familien selv spiser. Endvidere er det muligt, at nogle fabrikater indeholder komponenter, som kan fremkalde allergiske reaktioner hos overfølsomme hunde, hvilket kan påvirke deres adfærd (se nedenfor). Mange firmaer fremstiller således specielle typer foder til hunde med allergiproblemer.

Udover valg af foder ønskedes oplyst, hvor ofte ejeren anvendte godbidder som belønning, når hunden gjorde, hvad den fik besked på, samt hvor ofte han eller hun gav hunden godbidder, uden den havde gjort noget for dem. Formålet var at undersøge, om der var en sammenhæng mellem ejerens anvendelse af godbidder og hans eller hendes kontrol over hunden.

Forekomst af adfærdsproblemer

Det er som nævnt ovenfor hundens ejer, der i praksis afgør, om hans eller hendes hund har et adfærdsproblem, og der kan være stor forskel mellem ejerne med hensyn til deres holdning til en given adfærd hos deres hund. Forskelle mellem hunderacer med hensyn til forekomsten af adfærdsproblemer afspejler således ikke kun reelle adfærds-mæssige forskelle mellem disse racer, men også ejernes forventninger til hundens adfærd, samt om ejerne synes, at en given adfærd er til gene for familien, hvilket kan afhænge af racen. For eksempel, kan en given aggressiv adfærd være nemmere for ejeren at acceptere hos en *Dvärgpudde* end hos en *Rottweiler* - simpelt hen fordi *Rottweilere* er større og stærkere end *Dvärgpudde*. En stor og stærk hund kan være svær at styre for dens ejer og vil udgøre en større trussel mod dens omgivelser, hvis den er aggressiv.

Desuden er der det problem, at hvis man for eksempel spørger, om en hund aggressiv over for personer i familien, vil nogle hundeejere opfatte en given adfærd som aggression, mens andre ikke vil gøre det og måske i stedet opfatte adfærden som leg. Desuden vil nogle ejere ikke opfatte hunden som aggressiv, hvis de mener, at hunden blev provokeret til at opføre sig, som den gjorde.

I nærværende undersøgelse er skelnet mellem hundens faktiske adfærd i forskellige

situationer, og om ejeren opfattede denne adfærd som et problem. Således blev ejerne først spurgt, om hunden viste en eller flere af en række typiske adfærdsformer i forbindelse med en given situation. Derefter blev de spurgt, om denne adfærd var et problem for dem. Følgende adfærdsformer er betegnet problemadfærd, uanset om hundens ejer opfattede denne adfærd hos hunden som et problem eller ej:

- 1) Utilfredsstillende lydighed (for hundens ejer).
- 2) Separationsadfærd (se nedenfor).
- 3) Angstreaktioner i forbindelse med skud, torden o.l. eller bestemte situationer.
- 4) Aggression rettet mod andre hunde eller mod mennesker uden for familien.
- 5) Aggression rettet mod voksne personer eller børn inden for familien.
- 6) Frygtssomhed i forbindelse med andre hunde eller mennesker uden for familien
- 7) Anden adfærd, som kan være til gene for hunden eller dens omgivelser.

Disse adfærdsformer er i nærværende undersøgelse betegnet problemadfærd, da de kan være til gene for hunden eller dens omgivelser, men vil kun blive betragtet som et adfærdsproblem, hvis hundens ejer anså denne adfærd hos hunden som et problem.

Separationsadfærd

I forbindelse med mulige alene-hjemme problemer blev ejerne spurgt, om hunden viste en eller flere af følgende adfærdsformer, når den var alene hjemme: ødelæggelse af genstande, skraben, deponering af afføring, urinering, gøen, hylen, piben samt anden særlig adfærd. Dernæst blev ejerne spurgt, om hundens adfærd var et problem for dem.

En hund vil hurtigt lære, hvilken adfærd dens ejer normalt udfører, før han eller hun forlader hjemmet for at gå på arbejde. Hunden kan derfor reagere ved at vise tegn på angst eller uro, når ejeren forbereder sig på at gå. Derfor blev ejerne desuden spurgt, om hunden udviste en eller flere af følgende adfærdsformer, umiddelbart før den blev forladt: øget opmærksomhed på ejeren, følger ejeren rundt, gemmer sig, søger kontakt, kryber, går rastløst rundt, ryster samt anden særlig adfærd.

Angst/frygt i forbindelse med bestemte lyde, genstande eller situationer

Som nævnt ovenfor reagerer mange hunde på torden, skud og fyrværkeri ved at vise tegn på

angst. Desuden kan angstreaktioner udløses, når de for eksempel konfronteres med fremmede genstande, eller færdes i mørke.

I spørgeskemaet havde ejerne mulighed for at angive, om hunden viste en eller flere af følgende adfærdsformer: går uroligt rundt, holder halen mellem benene, kryber, ryster, trækker vejret hurtigt, savler, tisser, deponerer afføring, gemmer sig samt anden særlig adfærd. Dernæst kunne de angive, om adfærden sås i forbindelse med torden, fyrværkeri, skud, andre høje lyde, lysglimt, pludselige lyde, bevægelser, fremmede genstande, transport, færden i mørke eller ukendte steder - eller om den forekom i andre situationer. Til sidst blev ejerne spurgt, om det var et problem for dem, at hunden reagerede på denne måde.

Aggression/frygt i forbindelse med mennesker og andre hunde

Aggression hos hunde kan klassificeres på grundlag af (Lund, 2000; Mikkelsen & Lund, 1999a):

- 1) den karakteristiske adfærd (bid, snappen, blottede tænder, knurren),
- 2) den adfærd som optræder associeret hermed (f.eks. gøen, rejste børster, høj eller lav haleføring samt rejste eller tilbagelagte ører),
- 3) de objekter adfærden er rettet imod (medlemmer af familien, fremmede mennesker eller andre hunde), samt
- 4) den situation, hvori adfærden optræder.

En eller flere elementer af den karakteristiske adfærd vil altid optræde i forbindelse med aggression, men ses normalt ikke i andre situationer. Den associerede adfærd kan optræde i forbindelse med aggression, men ses også i andre situationer, og siger noget om hundens motivation forud for det aggressive udfald. Gøen og rejste børster er således ikke i sig selv udtryk for aggression, men afspejler hundens arousal (det vil sige dens agtpågivenhed eller ophidselse) i forbindelse hermed.

Ligesom gøen og rejste børster ikke nødvendigvis betyder, at hunden er aggressiv, betyder det, at en hund lægger sig på ryggen og/eller tisser ved mødet med mennesker eller andre hunde, ikke nødvendigvis, at den er frygtsom eller angst. For eksempel kan en hund, som har et godt og trygt forhold til sin ejer, lægge sig på ryggen og tisse lidt, når ejeren kommer hjem, for at bekræfte deres indbyrdes forhold. Hvis skælder ejeren sin hund ud, kan den dog lægge sig på ryggen for at "formilde" ham eller hende - det vil sige dæmpe hans eller hendes aggression. For hunden vil

denne situation være forbundet med en større eller mindre grad af frygt. Hvis hunden er bange for sin ejer eller andre personer, kan hunden urinere som en følge af en autonom reaktion udløst af dens frygt.

I nærværende undersøgelse blev aggression/frygt i forbindelse med andre individer inddelt i 1) adfærd rettet mod voksne i familien, 2) adfærd rettet mod børn i familien, 3) adfærd rettet mod mennesker uden for familien, det vil sige bekendte af familien eller fremmede mennesker, samt 4) adfærd rettet mod andre hunde. I alle tilfælde blev ejerne spurgt, om hunden viste en eller flere af følgende adfærdsformer: bid, snappen, blottelse af tænderne, riven/kradsen, rejsen af børsterne, knurren, gøen, føring af halen mellem benene, undvigende kryben, læggen sig på ryggen, rysten, urineren, flugt/gemmen sig og anden særlig adfærd. Dernæst blev ejerne spurgt om, hvilke individer adfærden var rettet imod, samt i hvilke situationer adfærden optrådte, og til sidst om hundens adfærd var et problem for dem.

Anden problemadfærd

Ud over ovennævnte spørgsmål vedrørende hundens adfærd blev ejerne spurgt, om hunden

- 1) forsvarede sin madskål over for familiemedlemmer,
- 2) forsvarede bestemte genstande eller steder i hjemmet,
- 3) udførte parringsbevægelser rettet mod familiemedlemmer eller genstande,
- 4) blev jaloux, når familiemedlemmer beskæftigede sig med hinanden,
- 5) fulgte ejeren konstant rundt i huset, når han eller hun var alene med den,
- 6) viste uvilje mod at opholde sig alene i et værelse, og/eller
- 7) ofte tiggede om opmærksomhed

Ejerne blev dernæst bedt om at angive, om hundens adfærd var et problem for dem, hvis de havde svaret "Ja" til et eller flere af ovennævnte spørgsmål. Endvidere blev de spurgt, om de i øvrigt havde adfærdsproblemer med hunden på nuværende tidspunkt, samt om de tidligere havde haft problemer med den.

Hjælp til løsning af nuværende eller tidligere problemer

Efter ejerne havde taget stilling til, om de på daværende tidspunkt havde eller tidligere havde haft adfærdsproblemer med deres hund, blev de spurgt, om de havde søgt hjælp til at få problemerne

løst, samt hos hvem de havde søgt hjælp. I forbindelse med problemer, som ejerne stadig havde med hunden, kunne de angive resultatet af denne hjælp som enten 1) forværring, 2) ingen ændring eller 3) bedring af problemerne. I forbindelse med problemer, som ejerne tidligere havde haft, kunne de angive resultatet som enten 1) ingen ændring, 2) bedring af problemerne eller 2) løsning af problemerne.

Forekomst af akut sygdom og kroniske lidelser

Problemer med ryg, hals, hofter eller led kan forårsage smerte, som bevirker dels, at hunden virker generelt nedstemt, dels at den af frygt for berøring kan optræde aggressivt, når man vil i kontakt med den. Ifølge Hallgren (2000) er mange problemer med hundens adfærd forårsaget af rygproblemer.

Når en hanhvalp fødes, ligger dens testikler i bughulen. De vil dog normalt falde på plads i pungen, når den er 4-6 måneder gammel. Hvis testiklerne ikke er faldet på plads, når hunden bliver kønsmoden, kan der opstå problemer. I bughulen er der en par grader varmere end i pungen, hvilket betyder, at celledelingen i testiklerne sker hurtigere end normalt, samt at de testosteronproducerende er mere aktive. Dette kan medføre dels, at der er øget risiko for testikelkræft, og dels, at testiklerne producerer for meget testosteron, hvilket kan påvirke hundens adfærd. Hundens adfærd kan således blive præget af overdrevne maskuline karaktertræk - herunder øget tendens til at udvise dominansbetinget aggression over for mennesker og andre hunde.

Allergiske reaktioner kan skyldes intolerens over for bestemte ting i den mad, som hunden spiser, stoffer som hunden kommer i fysisk kontakt med, eller luftbårne stoffer, der kommer ned i lungerne via luftvejene. Hos mange hunde ses kraftige reaktioner på loppebid - typisk i form af rødmen i lysken samt eksem ved haleroden. Udslæt som følge af en allergisk reaktion, vil ofte bevirke, at hunden klør eller bider sig voldsomt. Derved kan huden beskadiges med stor risiko for smertevoldende infektion til følge.

Da nedsat velbefindende og smerte vil påvirke hundens adfærd og derved kan være årsag til adfærdsproblemer, blev ejerne spurgt, om en eller flere af følgende lidelser forekom hos deres hund:

- 1) Allergi (f.eks. i form af astma eller udslæt)
- 2) Diskusprolaps

- 3) Andre problemer med ryg eller hals
- 4) Kryptorchisme (en eller begge testikler ikke faldet på plads i pungen)
- 5) Hofteledsdysplasi (HD)
- 6) Andre problemer med hofter eller led (f.eks. gigt eller lignende)

Under den periode en hund er syg, kan den som en følge af denne sygdom udvikle bestemte adfærdsreaktioner, som den fortsætter med at vise, når den igen er rask - f.eks. kan hunden vedblive at være bange for berøring, selvom den ikke længere vil føle smerte derved. Desuden kan en længere sygdomsperiode medføre, at forholdet mellem hund og ejer ændres - f.eks. således at hunden bliver mere afhængig af ejeren og derfor udvikler alene-hjemme problemer. Derfor blev ejerne spurgt, om hunden havde været syg inden for det seneste år, samt i bekræftende fald, hvilken sygdom, der var tale om.

Udsendelse af spørgeskemaer

Oplysningerne fra DHR blev modtaget 13/12-1999, efter *Registertilsynet* havde givet tilladelse til, at de blev anvendt i forbindelse med nærværende undersøgelse.

I perioden 2/2 - 17/4-2000 blev udsendt i alt 2.509 spørgeskemaer til hundeejere, som havde en eller flere hunde registreret i DHR. I følgebrevet til den enkelte hundeejer blev han eller hun bedt om at udfylde skemaet for den hund, som var angivet i brevet. Dette skulle sikre, at ejeren vidste, hvilken hund, som henvendelsen drejede sig om, hvis der var to eller flere hunde i hjemmet.

For at sikre de deltagende hundeejeres anonymitet blev oplysningerne om deres navn og adresse samt hundens race, farve, køn, navn og fødselsdato overført til en særlig database sammen med en kode. Denne kode bestod af et fortløbende nummer på op til 4 cifre samt 3 bogstaver, hvoraf det første angav hundens køn, mens de to næste angav de to første bogstaver i betegnelsen for racen. Koden var fortrykt på den vedlagte svarkurvert, således at oplysninger om ejers navn og adresse, kunne slettes fra databasen, når svaret fra ejeren blev modtaget og inden kuverten blev åbnet.

I følgebrevet blev ejerne bedt om at sende skemaet tilbage i ikke-udfyldt stand, hvis de ikke ønskede at deltage i undersøgelsen, således deres navn og adresse kunne blive slettet i databasen.

Statistisk analyse

Softwarepakken SAS Institute ver. 6.12 blev anvendt til samtlige statistiske analyser. Proceduren proc UNIVARIATE anvendtes til de beskrivende analyser - f.eks. hundenes fordeling på race, køn og alder. Fordelingen på racer/racegrupper blandt de hunde, hvis ejere ønskede at deltage i undersøgelsen, blev sammenlignet med den tilsvarende fordeling blandt de hunde, hvis ejere sendte spørgeskemaet tilbage i ikke-udfyldt stand eller ikke reagerede på første og anden henvendelse. Denne sammenligning blev foretaget ved hjælp af en χ^2 -test (proc FREQ). Kønsfordelingen blandt hundene i de to grupper blev ligeledes sammenlignet ved hjælp af en χ^2 -test. Ved sammenligningen af aldersfordelingen anvendtes en t-test (proc TTEST). Ved beregningerne vedrørende korrelationen mellem de forskellige forventninger, som ejerne havde til deres hunds adfærd, anvendtes proceduren proc CORR (Spearman's correlation coefficients). Den relative risiko (RR) for mulig problemadfærd eller adfærdsproblemer blev beregnet ved hjælp af proceduren proc FREQ. Ved sammenligningen af hyppigheden af problemer hos to eller flere forskellige grupper blev en af grupperne valgt som referencegruppe, idet de øvrige grupper blev sammenlignet med denne.

Hvis der ikke kontrolleres for indflydelsen af andre faktorer (se nedenfor), kan RR beregnes på følgende måde:

Status af hundene	Grupper som sammenlignes	
	Gruppe i fokus	Referencegruppe
Hunde med problemer	a	c
Hunde uden problemer	b	d
Alle hunde	a + b	c + d

$$\text{Hyppighed af problemer i fokusgruppen (\%)} = \frac{a \times 100}{a + b}$$

$$\text{Hyppighed af problemer i referencegruppen (\%)} = \frac{c \times 100}{c + d}$$

Relativ risiko (RR) i fokusgruppen set i forhold til referencegruppen:

$$RR = \frac{\frac{a \times 100}{a + b}}{\frac{c \times 100}{c + d}} = \frac{a \times (c + d)}{c \times (a + b)}$$

I sin simple form beregnes RR således som hyppigheden af problemer i den ene gruppe (fokusgruppen) divideret med hyppigheden af problemer i den anden (referencegruppen). Hvis for eksempel RR er lig 2, giver gruppen i fokus dobbelt så hyppigt problemer som referencegruppen, og hvis RR er lig 0,5, giver den kun halvt så hyppigt problemer. Hvis der ikke er forskel mellem de to grupper, som sammenlignes, er RR lig 1.

Hvis man for eksempel ønsker at se om hunde, der sover i sengen, hyppigere giver problemer end hunde, som sover for sig selv, må man tage højde for, at folk har en større tilbøjelighed til at have hunden i sengen, hvis det er en lille hund, end hvis det er en stor. Hvis små hunde hyppigere giver problemer end store hunde, uanset hvor de sover, vil det derfor se ud som om, at der er større risiko for, at hunden vil give problemer, hvis man lader den sove i sengen, selvom dette måske ikke er tilfældet. Dette fænomen kaldes for konfounding, og hundens størrelse for en konfounder.

I princippet kan indflydelsen af hundens størrelse fjernes ved, at hundene inddeles i flere grupper efter deres størrelse, hvorefter RR beregnes for hver enkelt gruppe for sig, som beskrevet ovenfor. Derefter beregnes et samlet udtryk for RR, hvor indflydelsen af en eventuel forskel mellem hunde af forskellig størrelse med hensyn til hyppigheden af problemer er fjernet. RR er med andre ord blevet kontrolleret for indflydelsen af hundens størrelse.

Tidligere undersøgelser har vist, at race, køn og alder har stor betydning for forekomsten af adfærdsproblemer (se for eksempel Lund et al. (1996)), hvorfor disse faktorer måtte forventes at optræde som konfoundere i nærværende undersøgelse. Derfor blev estimerne kontrolleret for indflydelsen af race, køn og aldersgruppe, når dette var muligt (Cochran-Mantel-Haenszel statistik), idet hundene blev inddelt i følgende tre aldersgrupper: 1) hunde yngre end 18 mdr, 2) hunde, der var mellem 18 og 36 mdr. gamle samt 3) hunde ældre end 36 mdr. I de viste tabeller er RR derfor ikke et direkte udtryk for forholdet mellem hyppigheden (prævalensen) af problemer i den gruppe, der er i fokus, og hyppigheden af problemer i referencegruppen.

Den statistiske usikkerhed på RR blev beregnet som en p-værdi, der udtrykker sandsynligheden for, at forskellen i hyppighed af problemer mellem de to grupper skyldtes

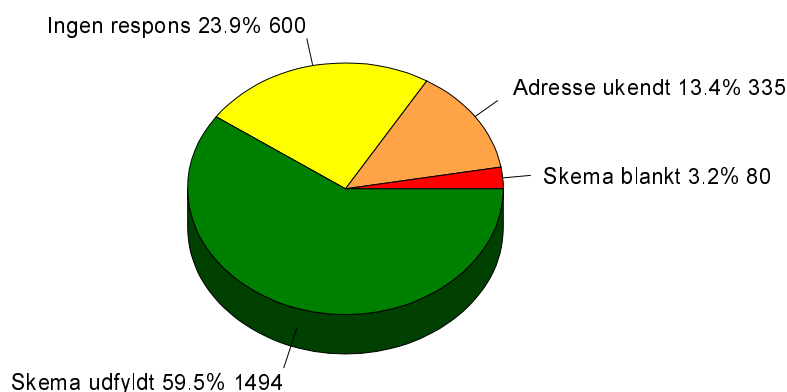
tilfældigheder. Hvis sandsynligheden for dette var mindre end 0,05 (5%), blev den fundne forskel antaget for at være reel. Desuden er den statistiske usikkerhed i flere af tabellerne angivet som et 95%-konfidensinterval (CI95), som kan forklares ved, at hvis man fra samme population udtog et stort antal stikprøver af samme størrelse og beregnede CI95 for RR for hver enkelt stikprøve, ville 95% af disse intervaller indeholde den korrekte RR beregnet på grundlag af hele populationen.

Hvis værdien 1 lå inden for konfidensintervallet, var der ikke statistisk signifikant forskel (på 5%-niveau) mellem hyppigheden af problemer i de to grupper, som blev sammenlignet. Det betyder, at den beregnede p-værdi var større end eller lig 0,05. Hvis den mindste værdi i konfidensintervallet var større end 1, var hyppigheden af problemer signifikant større i fokusgruppen end i referencegruppen. Hvis den højeste værdi i konfidensintervallet var mindre end 1, var hyppigheden af problemer derimod signifikant mindre i fokusgruppen. I begge tilfælde var den beregnede p-værdi mindre end 0,05.

Som fremgår af eksemplet med forekomsten af adfærdsproblemer hos hunde, der sov i sengen, set i forhold til hunde, der sov for sig selv, er en RR signifikant forskellig fra værdien 1 ikke nødvendigvis udtryk for, at der er en årsagsmæssig sammenhæng mellem de forhold, som undersøges. Selv hvis det viser sig, at der er en sammenhæng mellem et bestemt forhold og forekomsten af problemer, når RR er blevet kontrolleret for indflydelsen af mulige konfoundere, er det ikke altid indlysende, hvorledes tingene årsagsmæssigt hænger sammen. Hvis det for eksempel viser sig, at der er en sammenhæng mellem hundens sovested og forekomsten af angstreaktioner, er det ikke til at sige, hvad der er årsag, og hvad der er virkning. Det, at hunden sover hos ejeren, kan tænkes at påvirke den, således at den bliver mere frygtsom. Omvendt kan frygtsomme hunde have en tilbøjelighed til at søge kontakt med ejeren, hvilket kan bevirke, at den vænner sig til at sove i sengen. Den årsagsmæssige sammenhæng kan således gå begge veje og kan kun afklares, hvis man kender det tidsmæssige forløb - det vil sige, hvad der kom først. Hvis det derimod viser sig, at *Collie* hyppigere udviser angstreaktioner end *Labrador Retriever*, kan dette skyldes forskellige racemæssige egenskaber. Omvendt kan det, at en hund udvikler angstreaktioner, naturligvis ikke bevirke, at den skifter race. I dette tilfælde kan en eventuel årsagsmæssig sammenhæng således kun gå en vej. Ved vurderingen af en mulig sammenhæng mellem to forhold, må man derfor se på, dels om den i det hele taget giver biologisk mening, dels hvilke af de mulige årsagsmæssige forklaringer, der er de mest sandsynlige i lyset af den tilgængelige viden.

Deltagelse i undersøgelsen

N = 2.509 hundeejere



Figur 4. Andelen af de 2.509 hundeejerne, som reagerede positivt på modtagelsen af det udsendte spørgeskema eller den efterfølgende rykker. I alt udfyldte 1.494 ejere skemaet eller gav oplysningerne om hunden pr. telefon. Ses bort fra breve, der kom tilbage fra postvæsenet, fordi ejeren var ukendt på adressen, gav dette en svarprocent på 68,7.

Ved beregningerne af indflydelsen af race samt ved kontrollen for denne indflydelse på associationen mellem andre faktorer og forekomsten af adfærdsproblemer/problemadfærd blev hundene inddelt i 18 racer eller racegrupper - samt en gruppe bestående af alle hunde af blandingsrace (se tabel 2). Inden for hver af racetyperne *Pudel*, *Gravhund* og *Foxterrier* blev samtlige racer slået sammen i en gruppe, da det i mange tilfælde ikke var angivet præcis hvilken race, der var tale om. Desuden blev racerne *West Highland White Terrier* og *Cairn Terrier* slået sammen, da de er nært beslægtede. Det samme gjaldt for racerne *Ru-*, *Kort-* og *Langhåret Hønsehund*. Endelig blev alle *spaniels* slået sammen i én gruppe. De af de øvrige racer, som var repræsenterede ved færre end 25 individer, blev grupperet i overensstemmelse med *Federation Cynologique Internationale* (FCI, 1997) - bortset fra, at FCI-grupperne 7 og 8 blev slået sammen til én gruppe bestående af *stående*, *apporterende* og *stødende jagthunde*, at gruppen af *mynder* blev slået sammen med gruppen af *selskabshunde*, fordi førstnævnte gruppe kun var repræsenteret ved nogle få individer, samt at *schnauzere+pinschere* og *molosser+sennenbhunde* blev betragtet som to adskilte grupper. *Dansk-Svensk Gårdhund* er ikke anerkendt af FCI, men blev henregnet til gruppen af *schnauzere+pinschere*.

RESULTATER

Svarprocent

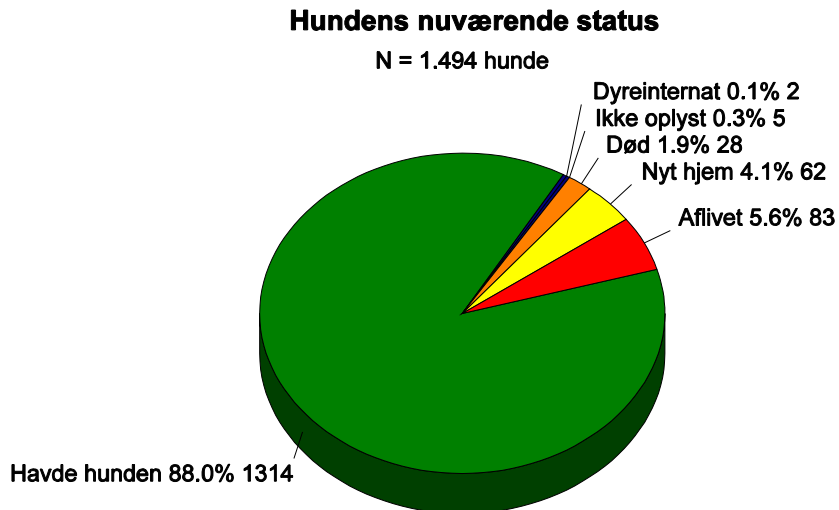
Af de udsendte spørgeskemaer kom 280 (11,2%) retur fra postvæsenet, fordi ejeren var ukendt på adressen, mens 1.485 (59,2%) blev sendt tilbage af hundeejerne. Af de skemaer, som ejerne sendte tilbage, var 1.413 (95,2%) udfyldt, mens 72 (4,8%) var blanke som udtryk for, at ejerne ikke ønskede at deltage i undersøgelsen. Når ses bort fra de skemaer, som kom retur fra postvæsenet, gav dette en svarprocent på 63,4.

I perioden 3/5 - 13/6-2000 blev sendt en påmindelse til de 744 hundeejere, som ikke havde reageret på første henvendelse. Af de udsendte breve kom 55 (7,4%) retur fra postvæsenet. Treogfirs (11,2%) ejere reagerede ved at sende spørgeskemaerne tilbage, idet 8 skemaer (9,6%) var blanke, mens 75 (90,4%) var udfyldt. Desuden reagerede 6 (0,8%) ejere ved at henvende sig telefonisk, fordi de ikke længere havde hunden. De oplysninger, som de gav om hunden, blev registreret for at indgå i data-materialet.

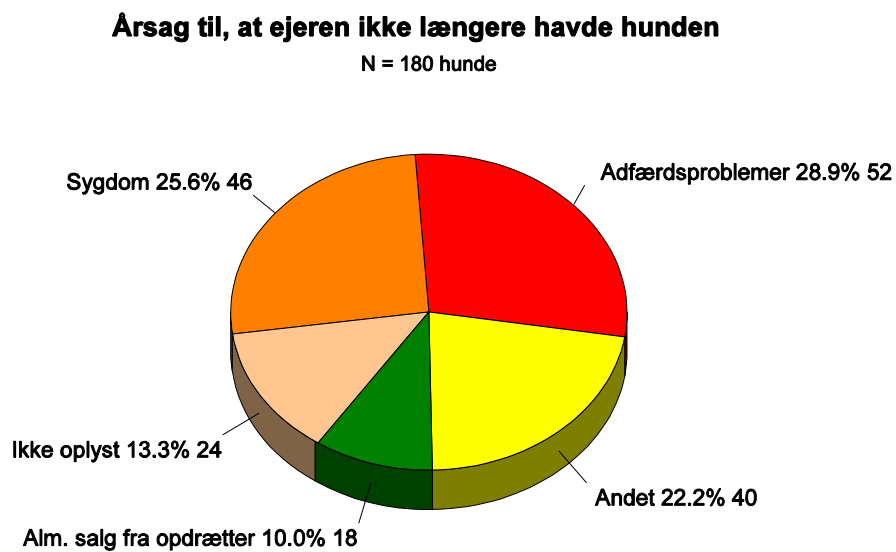
I alt var 335 (13,4%) af ejerne ukendt på adressen, mens 600 (23,9%) hverken reagerede på første eller anden henvendelse (figur 4). Af de 1.568 spørgeskemaer, der kom tilbage fra ejeren (62,5%), var 80 (5,1%) blanke, mens 1.488 (94,9%) var udfyldt. Når sås bort fra de tilfælde, hvor ejeren var ukendt, og de 6 telefoniske henvendelser blev medregnet, gav dette en svarprocent på 68,7.

Der var ikke statistisk signifikant forskel mellem fordelingen på racer/racegrupper blandt de hunde, hvis ejere ønskede at deltage i undersøgelsen, og fordelingen blandt de hunde, hvis ejere ikke reagerede på første og anden henvendelse eller sendte spørgeskemaet tilbage i ikke-udfyldt stand ($p=0,649$; χ^2 -test). Der var heller ikke signifikante forskelle, når de enkelte racers/racegruppers andel af de hunde, som deltog i undersøgelsen, blev sammenlignet med deres andel af de hunde, der ikke deltog (χ^2 -test). For *Pudel* (alle typer) og *West Highland White Terrier* + *Cairn Terrier* nærmede forskellen mellem deres andel af de to grupper sig dog signifikans (p lig henholdsvis 0,090 og 0,068);

Kønsfordelingen blandt de hunde, hvis ejere ønskede at deltage i undersøgelsen, var 47,8% hanhunde og 52,2% tæver, mens kønsfordelingen blandt de hunde, hvis ejere ikke reagerede eller sendte spørgeskemaet tilbage i ikke-udfyldt stand, var 51,1% hanhunde og 48,9% tæver. Der var ikke signifikant forskel mellem kønsfordelingerne i de to grupper ($p=0,156$; χ^2 -test).



Figur 5. Nuværende status af de hunde, hvis ejere ønskede at deltage i undersøgelsen. Som det ses af figuren havde 1.314 af ejerne stadig hunden, mens 63 havde afhændet den til et dyreinternat eller et andet hjem og 83 havde fået hunden aflivet. Otteogtyve hunde var døde af forskellige årsager.



Figur 6. Fordelingen af årsager til, at ejeren ikke længere havde hunden. Som det ses af figuren var de hyppigste årsager adfærdsproblemer eller sygdom hos hunden. Atten hunde stod stadig registreret i Dansk Hunderegister med opdrætteren som ejer, skønt hundene var solgt til et nyt hjem.

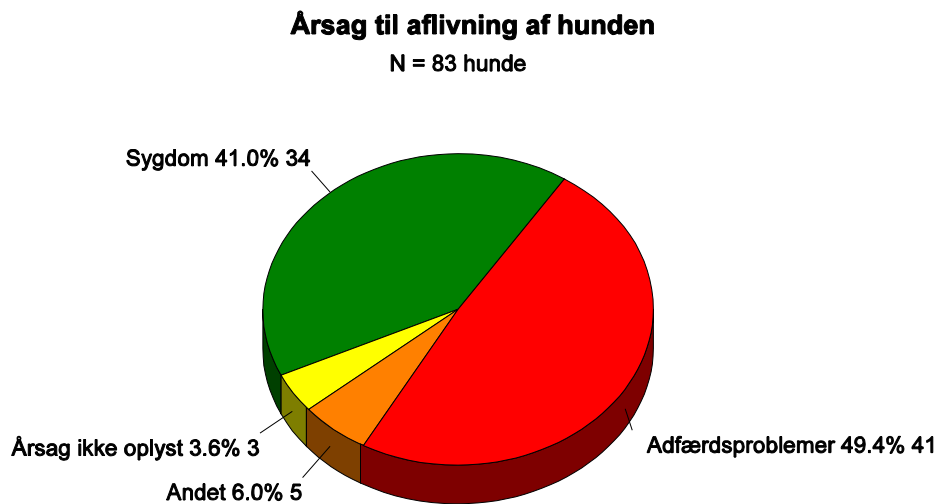
Gennemsnitsalderen i de to grupper var henholdsvis 46,1 og 47,0 måneder, og der var ikke signifikant forskel mellem aldersfordelingerne i de to grupper ($p=0,407$; t-test).

Hundens nuværende status samt årsager til aflivning

Af de ejere, som meldte tilbage og ønskede at deltage i undersøgelsen, havde 1.311 (87,9%) stadig hunden, mens 83 (5,6%) havde fået hunden aflivet og 28 (1,9%) angav, at hunden var død (Figur 5). Toogtres (4,2%) af ejerne havde overdraget hunden til et nyt hjem, og 2 (0,1%) havde overdraget den til et dyreinternat, mens 5 (0,3%) ikke havde angivet hundens skæbne.

De hyppigste årsager til, at ejerne ikke længere havde hunden, var adfærdsproblemer (28,9%) og sygdom (25,6%). Ti procent af ejerne havde opdrættet hunden med henblik på videresalg, mens 22,2% angav andre årsager (figur 6). For 13,3% af hundene var årsagen ikke angivet.

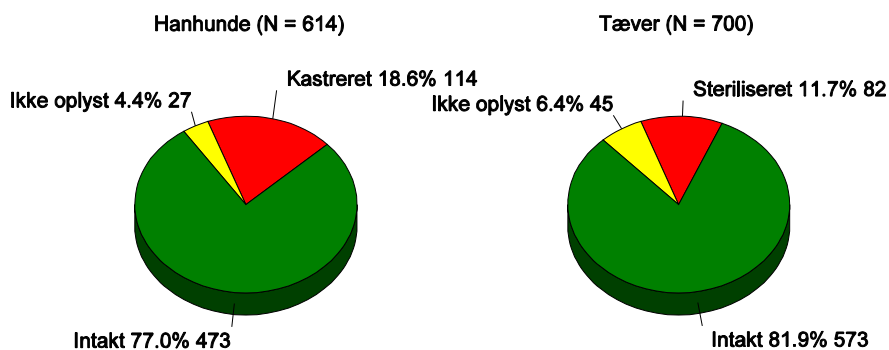
Af de 83 hunde, som var blevet aflivet, skyldtes aflivningen i 49,4% af tilfældene adfærdsproblemer, mens den i 41,0% af tilfældene skyldtes sygdom (figur 7). Seks procent af ejerne angav andre årsager til aflivning, mens 3,6% ikke havde oplyst årsagen. Af de 41 hunde, der var blevet aflivet på grund af adfærdsproblemer, var årsagen i 36,6% af tilfældene udelukkende aggressiv adfærd. For 9,8% af hundene var årsagen aggression kombineret med anden uønsket adfærd. Aggressiv adfærd var således årsag eller medvirkende årsag til aflivning for i alt 46,4% af de hunde, som blev aflivet på grund af adfærdsproblemer.



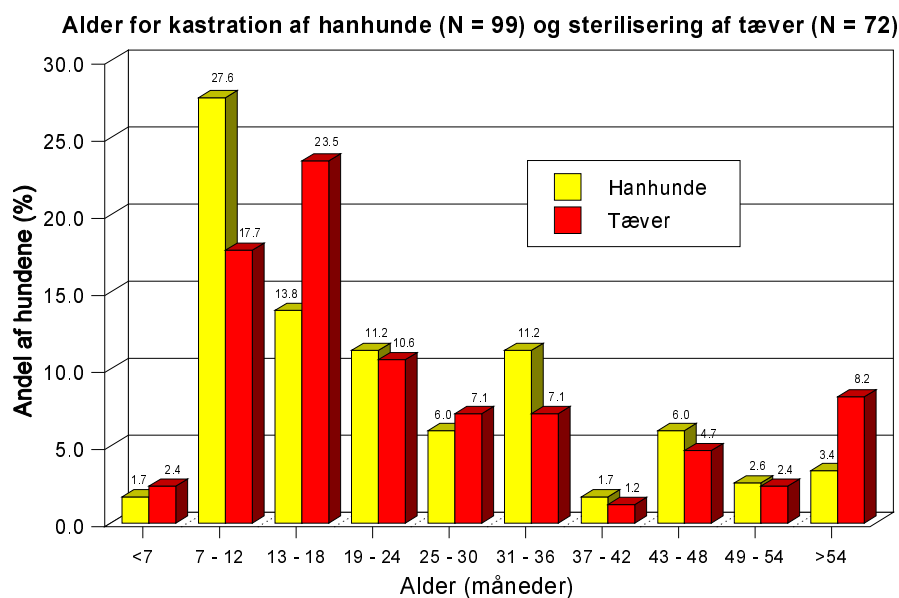
Figur 7. Fordelingen af årsager til, at ejerne havde fået deres hund aflivet. Som det ses af figuren, var adfærdsproblemer årsagen til næsten halvdelen af alle aflivninger.

Sexuel status af hundene

N = 1.314

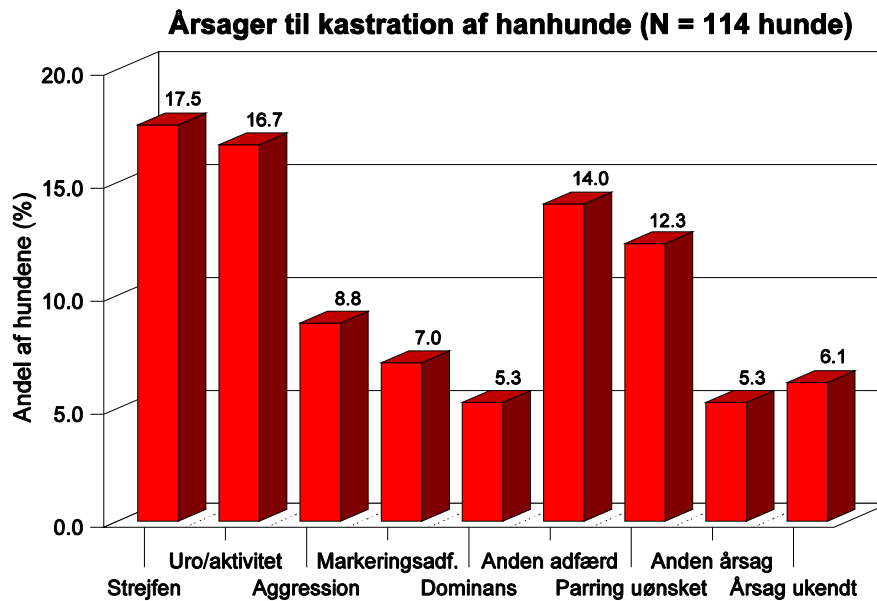


Figur 8. Figuren viser andelen af hanhundene, som var kastreret, samt andelen af tæverne, der var steriliseret.



Figur 9. Sammenligning af fordelingen af alderen for kastration af hanhunde med fordelingen af alderen for sterilisation af tæver

Tre hundeejere havde ikke længere den hund, som var angivet i følgebrevet, men havde udfyldt spørgeskemaet for en hund af samme race, som de havde i øjeblikket. Det var således muligt at undersøge forekomsten af adfærdsproblemer hos i alt 1.314 hunde.



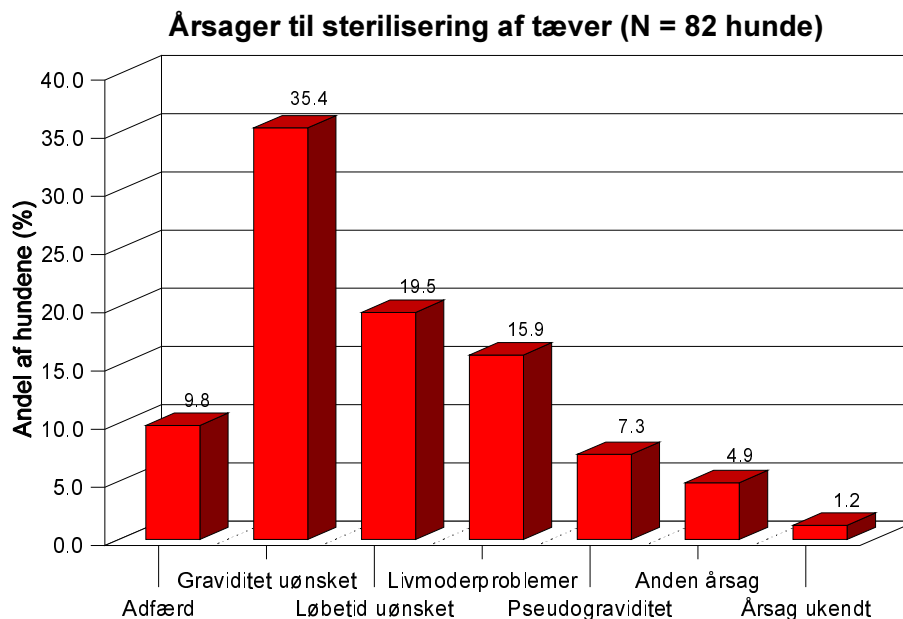
Figur 10. Fordelingen af årsager til kastration af hanhunde. For 61,4% af hundene var adfærdsproblemer årsag eller medvirkende årsag til kastrationen.

Hundenes køn og seksuelle status

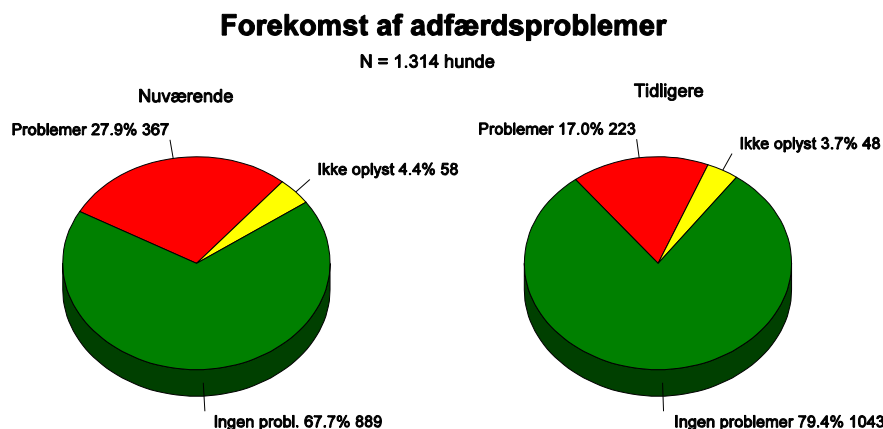
Kønsfordelingen blandt hundene var 46,7% hanhunde (N=614) og 53,3% tæver (N=700). Af hanhundene var 77,0% intakte, mens 18,6% var kastrede (figur 8). For 4,4% af hundene var deres seksuelle status ikke angivet. Af tæverne var 81,9% intakte og 11,7% steriliseret. For 6,4% af tæverne var deres seksuelle status ikke angivet. Både for kastrede hanhunde og steriliserede tæver var mere end halvdelen hundene 2 år gamle eller yngre, da indgrebet blev foretaget (figur 9).

For hovedparten (61,4%) af de kastrede hanhunde var adfærdsproblemer årsag eller medvirkende årsag til kastrationen (figur 10). Således var de hyppigste adfærdsmæssige årsager til kastration strejfen (17,5%) og ønsket om en roligere hund (16,7%). Derefter fulgte aggression (8,8%), markeringsadfærd (7,0%) og dominansadfærd (5,3%). For 14,0% af hundene var angivet andre adfærdsproblemer, og for 12,3%, at parring med tæver i familien eller fremmede tæver var uønsket. For 5,3% af hundene var angivet anden årsag til kastration, mens årsagen var ukendt for ejeren for 6,1% af hundene, da hunden var kastreret før ejerskifte.

Adfærdsproblemer (fraregnet pseudograviditet) var kun årsag eller medvirkende årsag til sterilisering for 9,8% af tæverne (figur 11). Hvis pseudograviditet blev betragtet som et

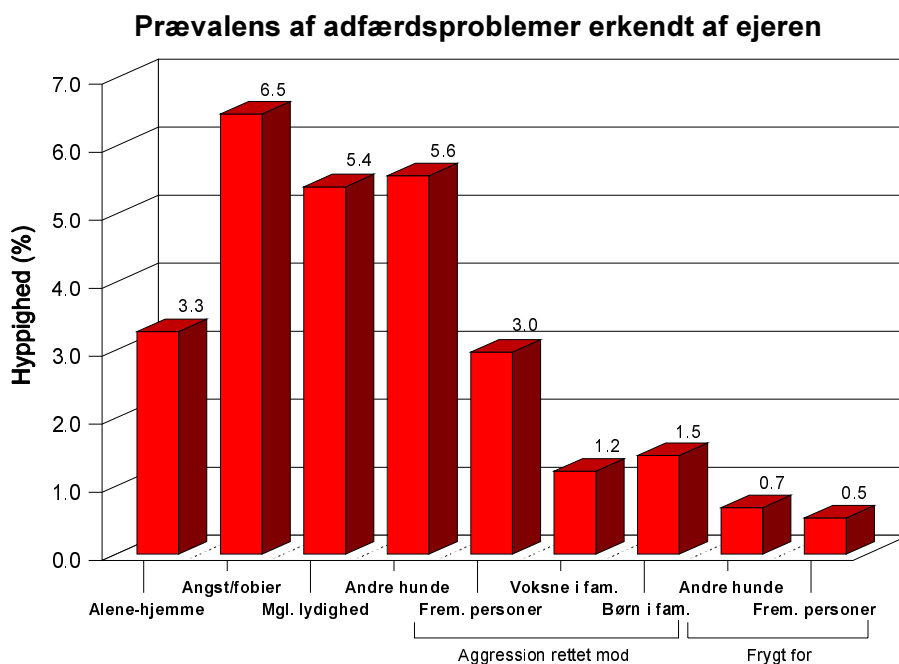


Figur 11. Fordelingen af årsager til sterilisation af tæver. Når ses bort fra problemer med pseudograviditet, var kun 11,0% af tæverne blevet steriliseret på grund af adfærdsproblemer. Hvis pseudograviditet blev regnet som et adfærdsproblem var andelen af tæver steriliseret på grund af adfærdsproblemer 17,1%.



Figur 12. Forekomst af nuværende og tidligere problemer blandt hundene.

adfærdsproblem, var adfærdsproblemer årsag eller medvirkende årsag til sterilisering for 17,1% af tæverne. Den hyppigste årsag til sterilisering var, at ejeren ikke ønskede, at hunden fik hvalpe (35,4%) - enten med hanhunde i familien eller fremmede hanhunde. Dernæst fulgte ønsket om at undgå problemer med løbetid (19,5%) samt betændelsestilstande i eller andre problemer med livmoderen (15,9%). Andre årsager til sterilisation var angivet for 4,9% af tæverne, mens årsagen var ukendt for ejeren for 1,2%, da hunden var steriliseret før ejerskifte.



Figur 13. Hyppigheden af forskellige adfærdsproblemer blandt hundene. Som det ses af figuren, var angstreaktioner i forbindelse med skud, torden o.l. eller bestemte situationer (angst/fobier) det hyppigst forekommende adfærdsproblem. Herefter fulgte manglende eller utilfredsstillende lydighed samt aggression rettet mod andre hunde.

Forekomst af kroniske lidelser og anden sygdom

Allergi i form af astma eller udslæt forekom hos 6,7% af hundene, mens 2,4% led af hoftedysplasi (HD), og 2,3% havde andre problemer med hofter eller led. Kun én hund (0,1%) havde diskusprolaps, og kun tre (0,3%) andre problemer med ryg eller hals. Af hanhundene var 2,8% kryptorchide. I alt havde 21,2% af hundene været syge inden for det seneste år.

Forekomst af adfærdsproblemer

Hyppighed

I alt angav 27,9% af ejerne, at de havde adfærdsproblemer med deres hund, mens 67,7% angav, at de ikke havde problemer med den (figur 12). For 4,4% af hundene var spørgeskemaet mangelfuldt udfyldt, således det ikke var muligt afgøre, om ejeren havde problemer med hunden

eller ej. For 17,0% af hundene angav ejeren, at han eller hun tidligere havde haft adfærdsproblemer med hunden, mens 79,4% af hundene ikke tidligere havde givet problemer. For 3,7% af hundene havde ejeren ikke angivet, om der tidligere havde været problemer med hunden.

Tabel 2. Hyppighed (Pr) af adfærdsproblemer hos de hyppigst forekommende racehunde samt hunde af blandingsrace. Relativ risiko (RR) og 95%-konfidensinterval (CI95) for adfærdsproblemer er beregnet med Labrador Retriever som referencegruppe. Estimerne er kontrolleret for indflydelsen af køn og aldersgruppe

Race	N	Andel %	Pr %	RR	CI95
Schæferhund	81	6,2	25,9	1,51	(*) 0,93-2,46
Labrador Retriever	179	13,6	17,3	1,00	Referencegruppe
Golden Retriever	56	4,3	21,4	1,19	0,65-2,19
Pudel, alle typer	30	2,3	30,3	1,55	0,75-3,20
West Highl. White+Cairn Terrier	39	3,0	26,7	1,47	0,76-2,84
Foxterrier, Glat- og Ruhåret	34	2,6	38,2	2,17	* 1,20-3,92
Schnauzere+Pinschere	38	2,9	29,0	1,69	(*) 0,91-3,15
Spaniels, alle typer	74	5,6	16,2	0,97	0,53-1,77
Ru-, Kort- og Langhåret Høsehund	44	3,4	25,0	1,50	0,80-2,81
Gravhund, alle typer	67	5,1	31,3	1,87	* 1,10-3,15
Spidshunde+urtype	43	3,3	23,3	1,34	0,70-2,56
Molosser+sennenhunde	78	5,9	26,9	1,53	(*) 0,93-2,52
Andre hyrdehunde	48	3,7	33,3	1,98	* 1,15-3,40
Andre terriere	54	4,1	33,3	1,93	** 1,18-3,16
Andre drivende jagthunde	27	2,1	22,2	1,28	0,57-2,88
Andre stå+app+stød jagthunde	67	5,1	23,8	1,41	0,81-2,45
Selskabshunde+mynder	69	5,3	23,2	1,31	0,76-2,27
Blandinger	286	21,8	39,9	2,31	*** 1,67-3,20

(*): $p < 0,10$; *: $p < 0,05$; **: $p < 0,01$; ***: $p < 0,001$

Tabel 3. Hyppighed (Pr) af adfærdsproblemer hos hundene ordnet efter deres skulderhøjde. Relativ risiko (RR) og 95%-konfidensinterval (CI95) for adfærdsproblemer er beregnet med hunde med skulderhøjden 41 - 50 cm. som referencegruppe

Skulderhøjde (cm.)	N	Andel %	Pr %	RR	CI95
-30	212	16,3	26,9	0,91	0,65-1,27
31 - 40	193	14,7	25,4	0,86	0,61-1,22
41 - 50	149	11,3	29,5	1,00	Referencegruppe
51 - 60	334	25,4	29,9	1,01	0,75-1,37
>60	363	27,6	26,5	0,90	0,66-1,21
Ikke tilgængelig	63	4,8	33,3	1,13	0,74-1,73

Tabel 4. Hyppighed (Pr) af adfærdsproblemer hos hundene inddelt efter køn og sexuel status. Relativ risiko (RR) og 95%-konfidensinterval (CI95) for adfærdsproblemer er beregnet med intakte tæver som referencegruppe. Estimerne er kontrolleret for indflydelsen af race og aldersgruppe

Køn/sexuel status	N	Andel %	Pr %	RR	CI95
Intakte hanhunde	473	36,0	29,4	1,23 (*)	1,00-1,51
Kastrerede hanhunde	114	8,7	38,6	1,46 *	1,09-1,97
Hanhunde, status ikke oplyst	27	2,1	18,5	0,92	0,42-2,02
Intakte tæver	573	43,6	24,4	1,00	Referencegruppe
Steriliserede tæver	82	6,2	35,4	1,35 (*)	0,96-1,91
Tæver, status ikke oplyst	45	3,4	22,2	0,87	0,49-1,57

(*): $p < 0,10$; *: $p < 0,05$

Det hyppigst forekommende adfærdsproblem var angst i forbindelse skud, torden o.l. eller bestemte situationer (6,5%), efterfulgt af aggression rettet mod andre hunde (5,6%), manglende lydighed (5,4%) og alene-hjemme problemer (3,3%). Problemer med aggression rettet mod børn

i familien sås hos 1,5% af hundene, mens 1,2% gav problemer i form af aggression rettet mod voksne i familien (figur 13). Når sås bort fra de hunde, som samtidigt reagerede aggressivt, gav 0,7% af hundene problemer ved at optræde frygtsomt i forbindelse andre hunde, mens 0,5% gav problemer ved at optræde frygtsomt over for personer uden for familien. For 14,6% af hundene angav ejeren andre problemer med hundens adfærd.

Problemerkernes fordeling efter race, størrelse, køn og alder

Hyppigheden af adfærdsproblemer hos forskellige racer og racegrupper samt hunde af blandingsrace er vist tabel 2. RR for adfærdsproblemer er her beregnet med *Labrador Retriever* som referencegruppe. Som det ses af tabellen gav *Glat- og Ruhåret Foxterrier* (Pr=38,2%, RR=2,17), *Gravhund* (Pr=31,3%, RR=1,87), gruppen af hyrdehunde (Pr=33,3%, RR=1,98), gruppen af terriere (Pr=33,3%, RR=1,93%) samt hunde af blandingsrace (Pr=39,9%, RR=2,31) signifikant hyppigere problemer end *Labrador Retriever* (Pr=17,3%). Der var ingen signifikant sammenhæng mellem hundens skulderhøjde og forekomsten af adfærdsproblemer, når alle problemer sås under ét (tabel 3).

Tabel 4 viser forekomsten af adfærdsproblemer hos hundene opdelt efter deres køn samt deres seksuelle status. RR er beregnet med intakte tæver som referencegruppe. Kastrerede hanhunde (Pr=38,6%, RR=1,46) gav signifikant flere adfærdsproblemer end intakte tæver (Pr=24,4%). Intakte hanhunde (Pr=29,4%, RR=1,23) og steriliserede tæver (Pr=35,4%, RR=1,35) gav også flere problemer end intakte tæver, men i begge tilfælde var forskellen kun nær signifikant (p lig henholdsvis 0,053 og 0,087).

Der blev ikke fundet signifikant sammenhæng mellem hundenes alder og forekomsten af adfærdsproblemer, når alle problemer sås under ét.

Fordeling på stambogsførte og ikke-stambogsførte hunde

Knap 2/3 af de 1028 racehunde var stambogsført - 549 (53,4%) af DKK og 82 (8,0%) af andre organisationer, mens den stambogsførende organisation ikke var oplyst for 31 (3,0%). For 27 (2,6%) af hundene angav ejeren ikke, om hunden var stambogsført eller ej.

Tabel 5 viser hyppigheden af adfærdsproblemer hos såvel stambogsførte som ikke-stambogsførte hunde. RR er beregnet med ikke-stambogsførte hunde som referencegruppe. Som ses af tabellen, gav stambogsførte hunde (Pr=20,3%, RR=0,85) signifikant mindre hyppigt adfærdsproblemer end ikke-stambogsførte hunde (Pr=23,1%).

Tabel 5. Hyppighed (Pr) af adfærdsproblemer hos stambogsførte og ikke-stambogsførte racehunde. Relativ risiko (RR) og 95%-konfidensinterval (CI95) for adfærdsproblemer er beregnet med ikke-stambogsførte hunde som referencegruppe. Estimerne er kontrolleret for indflydelsen af race, køn og aldersgruppe

Stambogsført	N	Andel %	Pr %	RR	CI95
Ja	662	64,4	20,3	0,85	* 0,73-0,99
Nej	339	33,0	23,1	1,00	Referencegruppe
Ikke oplyst	27	2,6	18,8	0,76	0,47-1,23

*: $p < 0,05$

Fordeling efter hundens oprindelse

Knap halvdelen (49,7%) af ejerne af de 1.028 racehunde angav, at hunden stammede fra en privat opdrætter, mens under en trediedel (29,7%) angav, at den stammede fra en kennel, og 7,2%, at de selv var opdrætter af hunden. Hunde overtaget fra anden ejer, hunde fra et dyreinternat og hunde af anden oprindelse udgjorde sammenlagt 11,3% af samtlige hunde. For 2,1% af hundene var hundens oprindelse ikke oplyst.

For de 286 hunde af blandingsrace angav 45,1% af ejerne, at hunden stammede fra en privat opdrætter, mens 4,6% angav, at de selv var opdrætter af hunden. Hunde overtaget fra anden ejer, hunde fra et dyreinternat, samt hunde af anden oprindelse udgjorde sammenlagt 46,8% af samtlige hunde. For 3,5% af hundene var hundens oprindelse ikke oplyst.

Hverken for racehunde eller for hunde af blandingsrace var der signifikant forskel på hyppigheden af adfærdsproblemer, når hunde fra en privat opdrætter blev sammenlignet med hunde af anden oprindelse.

Familiens sammensætning og boligform

Syv procent af hundeejerne boede i en lejlighed, mens hele 58,1% boede i et enkelthus, 7,6% boede i et rækkehus og knap en fjerdedel (23,7%) boede på en landejendom. To procent angav en anden boligform, mens 1,7% ikke angav familiens boligform.

Der var ingen signifikant forskel i hyppigheden af adfærdsproblemer, når hunde fra familier, der boede i et enkelthus, blev sammenlignet med hunde fra familier med hver af ovennævnte

boligformer. Forskellen mellem hyppigheden af adfærdsproblemer hos hunde fra familier, der boede på en landejendom (Pr=22,5%), og hunde fra familier, der boede i et enkelthus (Pr=29,9%), nærmede sig dog signifikans ($p=0,067$).

Familier med enlige voksne, familier med to voksne og familier med flere voksne personer udgjorde henholdsvis 12,0%, 79,3% og 7,1% af samtlige familier med hund. For 1,6% af familierne var antallet af voksne personer ikke oplyst. I 66,1% af familierne var der ingen børn, mens familier med et, to og flere børn udgjorde henholdsvis 22,9%, 7,8% og 1,8% af samtlige familier med hund. For 1,5% af familierne var antallet af børn ikke oplyst. Der var ingen signifikant forskel i hyppigheden af adfærdsproblemer, når hunde fra familier med to voksne personer blev sammenlignet med hunde fra familier med henholdsvis en eller mere end to voksne personer. Der var heller ikke signifikant forskel i hyppigheden af adfærdsproblemer, når hunde fra familier uden børn blev sammenlignet med hunde fra familier med henholdsvis et, to eller flere børn.

Tabel 6. Hyppighed (Pr) af adfærdsproblemer hos hundene ordnet efter deres træningstilstand. Relativ risiko (RR) og 95%-konfidensinterval (CI95) for adfærdsproblemer er beregnet med hunde, der ikke har modtaget formel hundetræning, som referencegruppe. Estimaterne er kontrolleret for race, køn og aldersgruppe

Træningstilstand	N	Andel %	Pr %	RR	CI95
Formel hundetræning	664	50,5	32,1	1,37	*** 1,13-1,66
Ikke deltaget i træning	548	41,7	24,8	1,00	Referencegruppe
Ikke oplyst	102	7,8	17,7	0,91	0,57-1,44

*: $p<0,001$

Hundens træningstilstand og sovested

Over halvdelen (50,5%) af ejerne oplyste, at deres hund havde modtaget formel hundetræning, mens 41,7% oplyste, at de ikke havde gået til træning med hunden, og 7,8% ikke gav oplysning om hundens træningstilstand.

I tabel 6 er RR beregnet med utrænede hunde som referencegruppe. Som det ses af tabellen, gav hunde, som havde modtaget formel hundetræning (Pr=32,1%, RR=1,37), signifikant

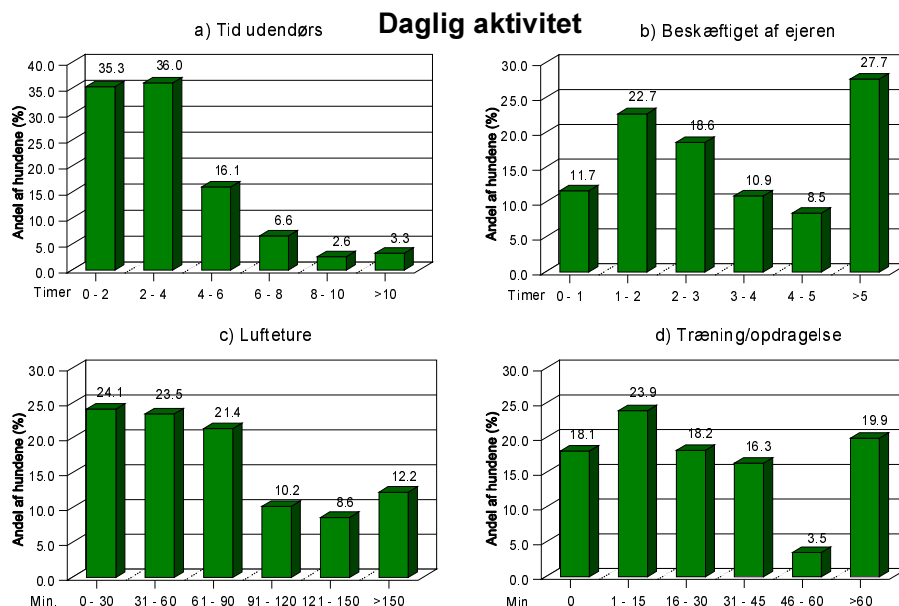
hyppigere adfærdsproblemer end utrænede hunde (Pr=24,8%).

Mere end halvdelen af hundene (53,1%) sov i samme rum som én eller flere personer i familien, idet 31,4% af hundene sov i og 21,7% sov uden for sengen. For 0,8% af hundene var hundens placering i rummet ikke oplyst. For 44,7% af hundene oplyste ejeren, at hunden sov for sig selv, og for 1,4% var sovestedet ikke angivet.

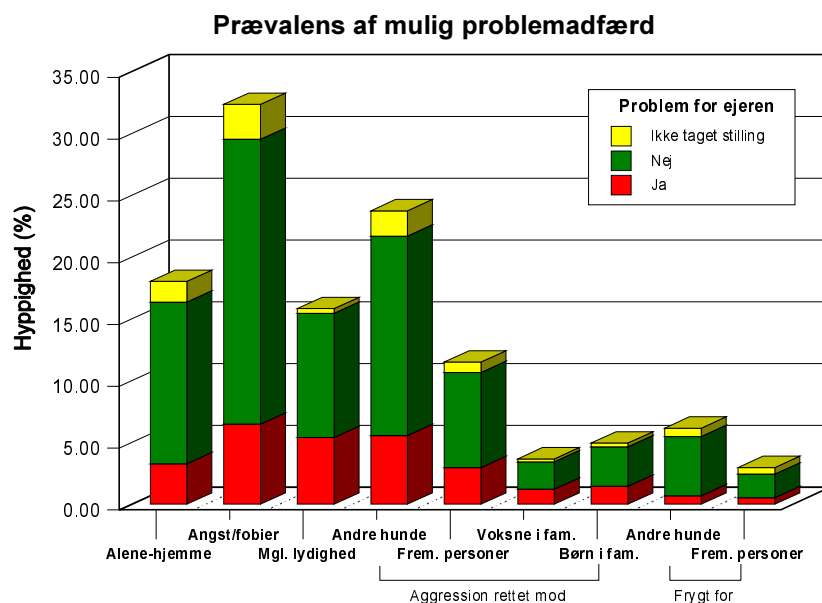
Tabel 7. Hyppighed (Pr) af adfærdsproblemer hos hundene ordnet efter, hvor de sover. Relativ risiko (RR) og 95%-konfidensinterval (CI95) er beregnet med hunde, som sover for sig selv, som referencegruppe. Estimerne er kontrolleret for indflydelsen af race, køn og aldersgruppe

Hundens sovested	N	Andel %	Pr %	RR	CI95
Sover i sengen	413	31,4	32,2	1,31	* 1,05-1,63
Sammen med familien	286	21,7	30,4	1,11	0,86-1,43
Placering ikke oplyst	10	0,8	20,0	0,84	0,26-2,77
Sover for sig selv	587	44,7	24,4	1,00	Referencegruppe
Sovestad ikke oplyst	18	1,4	11,1	0,44	0,11-1,70

*: p<0,05



Figur 14. Figuren viser, hvorledes hundene fordelte sig efter, hvor lang tid de dagligt a) tilbragte udendørs, b) blev beskæftiget af deres ejere, c) blev luftet samt d) blev trænet eller opdraget af deres ejere.



Figur 15. Hyppigheden af forskellige adfærdstyper, som kan være et problem for hundens ejer. Som det fremgår af figuren var det kun en mindre del af de ejere, hvis hunde viste de pågældende adfærdstyper, der opfattede hundens adfærd som et problem.

I tabel 7 er hunde, som sov for sig selv anvendt som referencegruppe. Som det ses af tabellen, gav hunde, der sov i sengen (Pr=32,2%, RR=1,31), signifikant hyppigere adfærdsp problemer end hunde, som sov for sig selv (Pr=24,4%).

Daglig aktivitet

Godt en tredjedel af hundene (35,3%) tilbragte dagligt 2 timer eller mindre udendørs (figur 14a). Sammenlignet disse hunde, gav hunde, der var udendørs i 2 - 4 timer eller i 4 - 6 timer, signifikant færre adfærdsp problemer (RR lig henholdsvis 0,76 og 0,65, og p mindre end henholdsvis 0,01 og 0,05).

En tredjedel af ejerne (34,4%) beskæftigede sig dagligt 2 timer eller mindre med hunden (figur 14b). Set i forhold til hunde, hvis ejere dagligt beskæftigede sig 1 time eller mindre med dem, gav de hunde, der blev beskæftiget i mere end 5 timer, signifikant færre adfærdsp problemer (RR=0,66, p<0,05).

Knap en fjerdedel af hundene (24,1%) blev dagligt luftet i 30 minutter eller mindre (figur 14c). Sammenlignet med disse hunde, gav hunde, der blev luftet mere end en halv og op til 1 time signifikant hyppigere adfærdsp problemer (RR=1,45, p<0,05). For hunde, der blev luftet mere end 1 time men under 2 1/2 time, faldt risikoen for adfærdsp problemer dog igen.

For omkring 1/6 af hundene (18,1%) havde ejeren angivet, at han eller hun ikke til daglig brugte tid på træning eller opdragelse af hunden (figur 14d). Sammenlignet med disse hunde gav hunde, hvis ejere dagligt anvendte henholdsvis 1-15, 16-30, 46- 60, eller >60 min. på træning eller opdragelse af dem, hyppigere adfærdsproblemer (RR lig henholdsvis 1,06, 1,22, 1,79 og 1,21). Derimod gav hunde, der dagligt blev trænet eller opdraget i 31-45 min mindre hyppigt problemer (RR=0,91). Ingen af de fundne forskelle var dog statistisk signifikante.

Forekomst af mulig problemadfærd

Ejernes holdning til deres hunds adfærd

I praksis er det som ovenfor nævnt hundens ejer der afgør, om hundens adfærd er et problem eller ej. Som ses af figur 15 angav 18,0 % af ejerne, at hunden udviste en eller flere former for separationsadfærd, når den var alene hjemme, men kun 18,2 % af disse ejere opfattede dette som et problem. I alt udviste 32,3 % af hundene af og til angstreaktioner i forbindelse med skud, torden o.l. eller bestemte situationer, men kun 20,0 % af ejerne af disse hunde opfattede dette som et problem. I alt angav 15,8 % af ejerne, at hundens lydighed ikke levede op til deres forventninger, idet 34,2 % af disse ejere betragtede dette som et problem.

Næsten 1/4 af hundene (23,7 %) optrådte nogle gange aggressivt over for andre hunde, men kun 23,5% af ejerne af disse hunde opfattede hundens adfærd som et problem. Godt 1/9 af hundene (11,5 %) optrådte nogle gange aggressivt over for personer uden for familien. Kun omkring 1/4 af ejerne (25,8 %) af disse hunde anså dog hundens adfærd som et problem.

Fem procent af hundene optrådte af og til aggressivt overfor børn i familien, men kun 29,0 % af ejerne af disse hunde opfattede dette som et problem. Til sammenligning optrådte 3,7 % af hundene aggressivt over for voksne personer i familien, idet omkring 1/3 af ejerne (33,0 %) anså dette som et problem. Med hensyn til, om ejeren opfattede hundens adfærd som et problem, var der således kun ringe forskel på om, adfærden var rettet mod voksne eller børn i familien.

Når ses bort fra hunde, som samtidigt optrådte aggressivt, udviste 6,2 % af hundene frygtsomhed over for andre hunde. Det var dog kun en lille del af ejerne (11,0 %) af disse hunde, der opfattede hundens adfærd som et problem. Kun 3,0 % af hundene udviste frygtsomhed over for personer uden for familien, og godt 1/6 af ejerne (17,7 %) opfattede hundens adfærd som et problem.

Tabel 8. Hyppigheden af problemadfærd (%) hos forskellige hunderacer. Værdier, som er fremhævet med fed skrift, angiver prævalenser, der er signifikant ($p < 0,05$) forskellige fra prævalensen hos Labrador Retriever, idet der ved sammenligningen blev kontrolleret for indflydelsen af køn og aldersgruppe

Race	N ¹⁾	Ulydig- hed	Separa- tion	Angst	Aggression rettet mod				Frygt for	
					Hund	Frem	Voks	Børn	Hund	Frem
Schæferhund	81	7,9	15,0	18,8	28,6	17,9	3,8	5,1	1,3	0,0
Labrador Retriever	179	11,7	13,9	24,6	16,4	8,5	0,6	1,2	5,3	1,2
Golden Retriever	56	7,3	10,9	44,4	14,5	0,0	0,0	1,8	7,3	5,6
Pudler, alle typer	30	10,7	25,9	62,1	22,2	11,1	8,0	19,2	18,5	7,4
West Highl. White+Cairn Terrier	39	14,3	5,1	24,3	28,9	2,8	13,5	13,5	13,2	0,0
Foxterrier, Glat- og Korthåret	34	27,3	9,4	57,6	37,5	9,1	3,0	15,2	3,1	3,0
Schnauzere+Pinschere	38	8,3	13,9	44,7	27,0	18,9	0,0	6,1	0,0	2,7
Spaniels, alle typer	74	18,8	16,9	26,8	27,7	14,9	4,3	0,0	13,0	1,5
Ru-, Kort- og Langhåret Høseh.	44	7,0	30,2	29,3	17,5	17,1	2,3	2,4	0,0	2,4
Gravhund, alle typer	67	20,3	21,0	39,1	30,8	13,6	4,7	6,3	20,0	7,6
Spidshunde	43	29,3	27,9	35,0	20,0	11,9	9,5	7,3	5,0	0,0
Molosser+sennenhunde	78	22,7	11,7	26,0	19,7	10,5	3,9	2,8	9,2	6,6
Andre hyrdehunde	48	10,9	24,4	55,3	27,7	25,5	8,7	4,3	2,1	2,1
Andre terriere	54	22,0	18,0	26,4	35,8	9,6	1,9	7,8	3,8	1,9
Andre drivende jagthunde	27	22,2	8,0	26,9	21,7	4,2	7,4	16,7	13,0	4,2
Andre stå+app+stød jagthunde	67	9,4	30,3	17,2	24,6	6,3	1,6	3,2	6,2	0,0
Selskabshunde+mynder	69	13,3	25,0	34,8	22,6	16,1	6,5	4,9	4,8	3,2
Hunde af blandingsrace	286	23,5	22,4	39,1	30,4	13,9	3,6	5,9	4,4	4,8

1) For de forskellige kombinationer af race og problemadfærd var der manglende data for nogle af hundene (gns = 5,3%; variation = 1,9% - 9,7%), hvorfor ikke alle hundene indgik i beregningerne af hyppigheden af problemadfærd

Raceforskelle med hensyn til problemadfærd

Tabel 8 viser hyppigheden af forskellige former for problemadfærd hos forskellige racer og racegrupper - uafhængigt af om ejeren anså adfærden som et problem eller ej.

Sammenlignet med *Labrador Retriever* var *Schæferhund* signifikant hyppigere aggressiv

over for andre hunde (Pr=28,6%, RR=1,63) og mennesker uden for familien (Pr=17,9%, RR=2,3), mens *Golden Retriever* signifikant hyppigere udviste angstreaktioner i forbindelse med skud, torden o.l. eller bestemte situationer (Pr=44,4%, RR=1,81) samt frygtsomhed over for mennesker uden for familien (Pr=5,6%, RR=5,29).

Pudel udviste signifikant hyppigere angstreaktioner (Pr=62,1%, RR=2,77), og var desuden signifikant hyppigere aggressiv over for voksne personer (Pr=8,0%, RR=21,76) og børn i familien (Pr=19,2%, RR=12,00). Desuden var *Pudel* signifikant hyppigere frygtsom over for andre hunde (Pr=18,5%, RR=3,52).

Set under ét var *West Highland White Terrier* og *Cairn Terrier* signifikant hyppigere aggressive over for voksne personer (Pr=13,5%, RR=28,11) og børn (Pr=13,5%, RR=10,56) i familien. *Glat- og Ruhåret Foxterrier* var ligeledes signifikant hyppigere aggressive over for børn i familien (Pr=15,2%, RR=9,06%), men udviste desuden signifikant hyppigere angstreaktioner i forbindelse med skud, torden o.l. eller bestemte situationer (Pr=57,6%, RR=2,39) samt aggression over for andre hunde (Pr=37,5%, RR=1,90).

Gruppen bestående af *Schnauzere* og *Pinschere* udviste signifikant hyppigere angstreaktioner (Pr=44,7%, RR=1,85), mens gruppen af *spaniels* signifikant hyppigere var aggressive over for voksne personer i familien (Pr=4,3%, RR=8,23).

Set under ét udviste *Ruhåret, Korthåret og Langhåret Hønsehund* signifikant hyppigere separationsadfærd, når de var alene hjemme (Pr=30,2%, RR=2,32).

Gravhunde udviste signifikant hyppigere angstreaktioner i forbindelse med skud, torden o.l. eller bestemte situationer (Pr=39,1%, RR=1,78), og optrådte signifikant hyppigere aggressivt over for andre hunde (Pr=30,8%, RR=1,87) og over for børn i familien (Pr=6,3%, RR=9,21). Desuden var de signifikant hyppigere frygtsomme over for andre hunde (Pr=20,0%, RR=2,94) og over for mennesker uden for familien (Pr=7,6%, RR=9,77).

Spidshunde udviste signifikant hyppigere utilfredsstillende lydighed (Pr=29,3%, RR=2,46), og de var signifikant hyppigere aggressive overfor voksne personer (Pr=9,5%, RR=16,67) og børn (Pr=7,3%, RR=9,22) i familien. Gruppen bestående af *molosser* og *sennenhunde* udviste ligeledes signifikant hyppigere utilfredsstillende lydighed (Pr=22,7, RR=1,90), men udviste desuden signifikant hyppigere frygtsomhed over for mennesker uden for familien (Pr=6,6%, RR=5,14).

Gruppen af *hyrdehunde* (undtagen *Schæferhund*) udviste signifikant hyppigere angstreaktioner (Pr=55,3%, RR=2,33). Desuden optrådte hyrdehynde betragtet som en samlet gruppe signifikant hyppigere aggressivt over for mennesker uden for familien (Pr=25,5, RR=3,09) samt over for voksne personer i familien (Pr=8,7%, RR=20,91) og børn (Pr=7,3%, RR=4,19).

Tabel 9. Relativ risiko for problemadfærd hos hundene afhængigt af deres alder¹. Hunde i alderen 25 - 36 måneder er anvendt som referencegruppe, og estimerne er kontrolleret for indflydelsen af race og køn. Estimerne er kontrolleret for indflydelsen af race og køn. Signifikante værdier ($p < 0,05$) er fremhævet med fed skrift

Alder	Andel (%)	Ulydig- hed	Separa- tion	Angst	Aggression rettet mod				Frygt for	
					Hund	Frem	Voks	Børn	Hund	Frem
0 - 12	12,3	0,87	1,80	0,75	0,57	0,75	0,33	0,37	1,38	0,47
13 - 24	16,2	0,86	1,56	0,80	0,79	0,80	0,57	0,68	0,85	1,39
25 - 36	14,9				Referencegruppe					
37 - 48	15,8	1,01	0,96	0,96	1,45	1,14	0,67	0,76	0,60	0,36
49 - 60	14,3	0,81	0,60	1,05	1,64	0,70	0,67	0,96	0,59	0,62
61 - 72	11,9	1,04	0,85	1,05	1,61	1,28	0,63	0,68	0,96	0,70
> 72	14,7	0,67	0,72	1,12	1,84	1,18	0,55	1,73	0,59	1,01

1) For de forskellige kombinationer af alder og problemadfærd var der manglende data for nogle af hundene (gns = 4,6%, variation = 1,0% - 8,5%)

Gruppen af *terriere* (undtagen *West Highland White Terrier*, *Cairn Terrier* samt *Glathåret* og *Ruhåret Foxterrier*) optrådte signifikant hyppigere aggressivt over for andre hunde (Pr=35,8%, RR=2,41) samt over for børn i familien (Pr=7,8%, RR=7,79).

Drivende jagthunde (undtagen *Gravhund*) optrådte signifikant hyppigere aggressivt over voksne personer (Pr=7,4%, RR=6,51) og børn (Pr=16,7%, RR=12,44) i familien. Gruppen bestående af *stående*, *apporterende* og *stødende jagthunde* (undtagen *Labrador Retriever*, *Golden Retriever* samt *Ru-*, *Kort-* og *Langhåret Høsehund*) udviste derimod signifikant hyppigere separationsadfærd, når hundene var alene hjemme (Pr=30,3%, RR=2,09).

Gruppen bestående af *selskabshunde* og *mynder* udviste signifikant hyppigere separationsadfærd (Pr=25,0%, RR=1,84) og aggression over for voksne personer i familien (Pr=6,5%, RR=11,52).

Hunde af blandingsrace udviste signifikant hyppigere utilfredsstillende lydighed (Pr=23,5%, RR=2,01), separationsadfærd (Pr=22,4%, RR=1,54) samt angstreaktioner (Pr=39,1%, RR=1,61). Desuden var de signifikant hyppigere aggressive over for andre hunde (Pr=30,4%, RR=2,00) og over for børn i familien (Pr=5,9%, RR=4,91).

Problemadfærd og alder

Tabel 9 viser den relative risiko for problemadfærd hos hundene inddelt efter deres alder. Hundene i alderen 25 - 36 måneder blev anvendt som referencegruppe. Der var ingen entydig sammenhæng mellem hundenes alder og risikoen for, at ejerne var utilfreds med deres lydighed. Risikoen for, at hundene udviste separationsadfærd faldt med deres alder, og hunde i alderen 0 - 12 måneder, og hunde i alderen 13 - 24 måneder udviste signifikant hyppigere separationsadfærd end hunde, der var 25 - 36 måneder gamle (RR lig henholdsvis 1,80 og 1,56). Risikoen for, at hundene udviste angstreaktioner i forbindelse med skud, torden o.l. eller bestemte situationer steg derimod med alderen. Der var dog ikke signifikant forskel i risikoen for angstreaktioner, når hundene i de enkelte aldersgrupper blev sammenlignet med hundene i referencegruppen. Risikoen for, at hundene udviste aggressiv adfærd over for andre hunde steg ligeledes med deres alder, og hunde i aldersgrupperne 37 - 48 måneder, 49 - 60 måneder, 61 - 72 måneder og > 72 måneder var alle signifikant hyppigere aggressive over for andre hunde end hunde, der var 25 - 36 måneder gamle (RR lig henholdsvis 1,45, 1,64, 1,61 og 1,84).

Både med hensyn til aggression rettet mod voksne og aggression rettet mod børn i familien steg risikoen for, at hundene udviste aggressiv adfærd, indtil de var 25 - 36 måneder gamle. Derefter efter risikoen faldt igen. Når hundene i de enkelte aldersgrupper blev sammenlignet med hundene i referencegruppen, var der dog ikke signifikant forskel på risikoen for, at hundene udviste aggressiv adfærd.

Der var ikke nogen entydig sammenhæng mellem hundenes alder og risikoen for, at de udviste frygtsomhed over for andre hunde eller frygtsomhed over for mennesker uden for familien. Den højeste risiko for frygtsomhed over for andre hunde blev fundet i aldersgruppen 0 - 12 måneder. Den højeste risiko for frygtsomhed over for mennesker uden for familien blev derimod fundet i aldersgruppen 13 - 24 måneder, hvorefter risikoen faldt, indtil hundene var 37 - 48 måneder gamle. Derefter steg risikoen igen. Hverken i forbindelse med frygtsomhed over for andre hunde eller frygtsomhed over for mennesker uden for familien blev der dog fundet signifikante forskelle, når hundene i de enkelte aldersgrupper blev sammenlignet med hundene i referencegruppen.

Tabel 10. Relativ risiko for problemadfærd hos hunde med forskellige karakteristika¹. Estimerne er kontrolleret for indflydelsen af race, køn og aldersgruppe^{2,3}. Signifikante værdier ($p < 0,05$) er fremhævet med fed skrift. Pr = prævalens

Karakteristika	Pr (%)	Ulydig- hed	Separa- tion	Angst	Aggression rettet mod				Frygt for	
					Hund	Frem	Voks	Børn	Hund	Frem
Blandingsrace ²	21,8	1,58	1,25	1,23	1,36	1,22	0,96	1,20	0,59	1,70
Skulderhøjde > 50 cm ²	55,7	0,90	0,95	0,81	0,92	1,05	0,89	0,52	0,57	0,89
Hanhund ³	46,7	1,16	1,29	0,84	1,23	1,37	2,62	1,76	0,54	0,78
Ejers første hund	21,4	1,28	1,12	1,29	1,62	1,51	1,61	1,78	1,09	0,58
Stambogsført (racehunde)	66,1	0,57	0,85	0,80	0,69	0,89	1,15	0,55	0,79	3,59
Modtaget formel træning	54,8	1,44	0,84	1,05	1,31	0,98	1,33	0,92	0,71	0,73
Knyttet til én person	51,4	0,88	0,90	0,98	1,10	0,95	1,39	1,01	1,95	1,04
Sover i sengen	54,7	0,99	1,16	1,33	1,05	0,87	1,00	0,96	1,29	1,29
Alene til daglig	67,4	1,21	1,47	1,09	1,32	1,11	1,03	1,36	1,13	0,73

1) For de forskellige kombinationer af karakteristika og problemadfærd var der manglende data for nogle af hundene (gns = 7,0%, variation = 3,0% - 12,6%)

2) Estimerne kun kontrolleret for indflydelsen af køn og aldersgruppe

3) Estimerne kun kontrolleret for indflydelsen af race og aldersgruppe

Sammenhæng mellem problemadfærd og forhold vedrørende hunden

Som ses tabel 10 udviste hunde af blandingsrace signifikant hyppigere utilfredsstillende lydighed (RR=1,58) end racehunde. Endvidere udviste de signifikant hyppigere angstreaktioner i forbindelse med skud, torden o.l. eller bestemte situationer (RR=1,23) samt aggression rettet mod andre hunde (RR=1,36).

Hunde med en skulderhøjde større end 50 cm. udviste signifikant mindre hyppigt angstreaktioner (RR=0,81), aggression rettet mod børn i familien (RR=0,52) samt frygt for andre hunde (RR=0,57), sammenlignet med hunde med en skulderhøjde på 50 cm. eller mindre.

Sammenlignet med tæver udviste hanhunde signifikant hyppigere separationsadfærd, når de var alene hjemme (RR=1,29), aggression rettet mod andre hunde (RR=1,23), aggression rettet mod mennesker uden for familien (RR=1,37) samt aggression rettet mod voksne personer (RR=2,62) og børn (RR=1,76) i familien. Derimod forekom angstreaktioner i forbindelse med skud, torden o.l. eller bestemte situationer samt frygtsomhed over for andre hunde signifikant mindre hyppigt hos hanhunde end hos tæver (RR lig henholdsvis 0,84 og 0,54).

Tabel 11. Korrelation (Spearman) mellem den betydning, som ejerne tillægger forskellige egenskaber i deres forventninger til deres hund. Signifikante værdier ($p < 0.05$) er fremhævet med fed skrift

	LYD	TILK	INTE	UAFH	KÆR	VAGT	BØR	FRE	HUN
TILK	0,20								
INTE	0,31	0,34							
UAFH	0,20	0,30	0,55						
KÆR	0,21	0,28	0,21	0,17					
VAGT	0,20	0,19	0,23	0,25	0,09				
BØR	0,22	0,11	0,11	0,09	0,43	0,10			
FRE	0,16	0,10	0,12	0,16	0,33	-0,08	0,38		
HUN	0,22	0,13	0,16	0,19	0,31	-0,02	0,32	0,53	
BESK	0,20	0,21	0,19	0,22	0,11	0,74	0,14	-0,07	-0,01

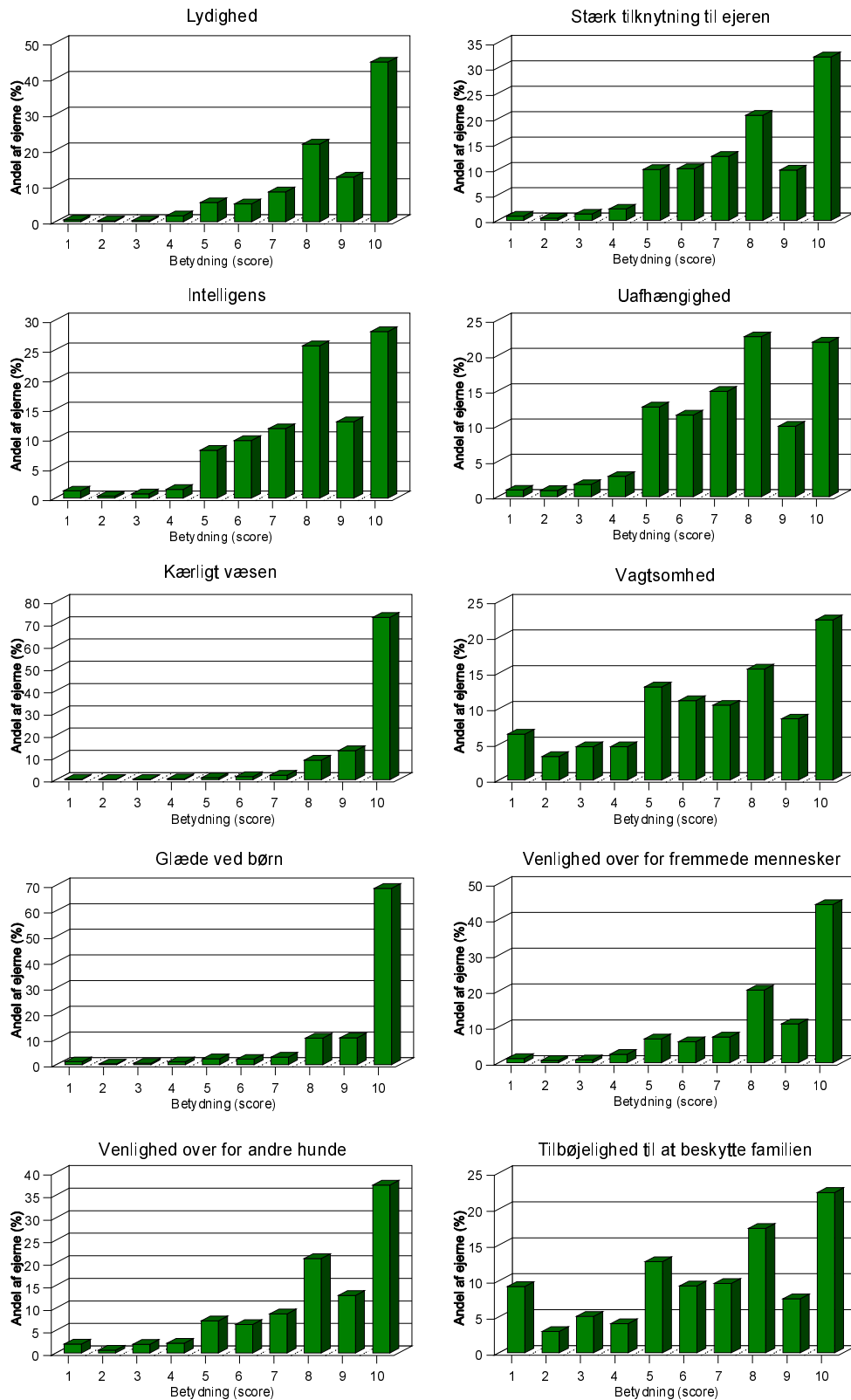
LYD=Lydighed; TILK=Stærk tilknytning til ejeren; INTE=Intelligens; UAFH=Uafhængighed; KÆR=Kærligt væsen; VAGT=Vagtsomhed; BØR=Glæde ved børn; FRE=Venlighed over for fremmede mennesker; HUN=Venlighed over for andre hunde; BESK=Tilbøjelighed til at beskytte ejeren eller familien

Hvis ejeren ikke havde haft hund før, var der signifikant større risiko for, at hunden udviste angstreaktioner i forbindelse med skud, torden o.l. bestemte situationer (RR=1,29), aggression rettet mod andre hunde (RR=1,62), aggression rettet mod mennesker uden for familien (RR=1,51), samt aggression rettet mod børn i familien (RR=1,78).

I forhold til ikke-stambogsførte racehunde udviste stambogsførte hunde signifikant mindre hyppigt utilfredsstillende lydighed (RR=0,57), angstreaktioner (RR=0,80), aggression rettet mod andre hunde (RR=0,69), rettet mod børn i familien (RR=0,55). Til gengæld udviste de stambogsførte hunde signifikant hyppigere frygtsomhed over for mennesker udenfor familien (RR=3,59).

Hunde, som havde modtaget formel hundetræning, udviste signifikant hyppigere utilfredsstillende lydighed set i forhold til ikke-trænede hunde (RR=1,44). Desuden var de signifikant hyppigere aggressive over for andre hunde (RR=1,31). Hunde, der i særlig grad var knyttet til én person i familien, var derimod signifikant hyppigere frygtsomme over for andre hunde, set i forhold til hunde uden særlig tilknytning til en bestemt person (RR=1,95%).

Ejerens forventninger til hunden



Figur 16. Figuren viser, hvor stor betydning ejerne lagde på forskellige egenskaber i deres forventninger til deres hund. Ejerne blev bedt om at angive betydningen af disse egenskaber på en skala fra 1 til 10, således værdien 1 angav ringe betydning og værdien 10 stor betydning.

Tabel 12. Relativ risiko for problemadfærd hos hunde, hvis ejere tillægger bestemte egenskaber stor betydning (score 8 - 10), set i forhold til hunde, hvis ejere tillægger disse egenskaber lille til moderat (score 1 - 7) betydning¹. Estimerne er kontrolleret for indflydelsen af race, køn og aldersgruppe. Signifikante værdier (p<0,05) er fremhævet med fed skrift. Pr = prævalens

Ejerens forventninger Stor betydning (score 8 - 10)	Pr (%)	Ulydig- hed	Sepa- ration	Angst	Aggression rettet mod				Frygt for	
					Hund	Frem	Voks	Børn	Hund	Frem
Lydighed	78,9	0,56	0,95	1,00	1,03	1,42	0,92	0,54	0,98	5,98
Stærk tilknytning til ejeren	62,8	0,70	0,93	1,00	0,89	0,83	0,65	0,68	0,91	1,13
Intelligens	66,5	0,53	0,85	0,84	0,99	1,10	0,84	0,66	1,23	0,89
Uafhængighed	53,7	0,54	0,86	0,94	0,97	1,12	0,81	0,62	1,09	0,91
Kærligt væsen	94,9	0,59	0,99	1,15	0,74	0,65	0,51	0,72	0,68	2,34
Vagtsomhed	46,8	0,88	0,98	1,03	1,22	1,61	0,89	0,99	1,27	0,83
Glæde ved børn	89,6	0,91	1,16	0,95	0,92	0,84	0,86	0,73	1,05	0,81
Venlighed over for fremmede	75,2	0,85	0,94	1,07	0,84	0,43	0,51	0,69	0,83	0,77
Venlighed over for hunde	71,0	0,86	0,91	1,06	0,90	0,65	0,66	1,02	0,64	0,69
Tendens til at beskytte familien	47,3	0,96	1,10	0,96	1,32	1,75	1,46	1,24	1,24	0,94

1) For de forskellige kombinationer af egenskaber og problemadfærd var der manglende data for nogle af hundene (gns = 7,5%, variation = 5,1% - 10,1%)

Hunde, der sov i sengen, udviste signifikant hyppige angstreaktioner i forbindelse med skud, torden o.l. eller bestemte situationer, set i forhold til hunde, der enten sov i samme rum som personer i familien eller sov for sig selv (RR=1,33).

Sammenlignet med hunde, der ikke var alene til daglig, udviste hunde, som daglig var alene hyppigere separationsadfærd (RR=1,47) samt aggression rettet mod andre hunde (RR=1,32).

Sammenhæng mellem ejerens forventninger og forekomsten af problemadfærd

Figur 16 viser, hvor stor betydning ejerne tillagde 10 forskellige egenskaber i deres forventninger til hunden. Som det ses af figuren, var de tre egenskaber, som ejerne hyppigst lagde stor vægt på (score 8 - 10), kærligt væsen (94,9%), glæde ved børn (89,6%) og lydighed (78,9%). Herefter fulgte venlighed over for fremmede (75,2%), venlighed over for andre hunde (71,0%), intelligens (66,5%) og stærk tilknytning til ejeren (62,8%). De tre egenskaber, som færrest af ejerne lagde stor vægt på, var vagtsomhed (46,8%), tendens til at beskytte familien (47,3%) og uafhængighed (53,7%).

Tabel 11 viser, hvorledes de forskellige forventninger til hunde var korreleret med hinanden. Moderat til stærk korrelation ($r > 0,35$) sås mellem vagtsomhed og tendens til at beskytte familien ($r = 0,74$), uafhængighed og intelligens ($r = 0,55$), venlighed overfor fremmede mennesker og venlighed over for andre hunde ($r = 0,53$), kærligt væsen og glæde ved børn ($r = 0,43$) samt glæde ved børn og venlighed over for fremmede mennesker ($r = 0,38$).

Tabel 12 viser RR for problemadfærd hos hunde, hvis ejere tillægger de forskellige egenskaber stor betydning, set i forhold til hunde, hvis ejere tillægger disse egenskaber lille til moderat betydning. Hvis ejeren tillagde lydighed stor betydning, var der signifikant mindre risiko for, at hundens lydighed ikke levede op til ejerens forventninger ($RR = 0,56$), samt at hunden var aggressiv mod børn ($RR = 0,54$). Til gengæld var der næsten 6 gange større risiko for, at den var frygtsom over for mennesker uden for familien ($RR = 5,98$). Hvis ejeren lagde stor vægt på stærk tilknytning til ham eller hende, intelligens, uafhængighed eller kærligt væsen, var der ligeledes signifikant mindre risiko for, at hundens lydighed ikke levede op til ejerens forventninger (RR lig henholdsvis 0,70, 0,53, 0,54 og 0,59). I forbindelse med de hunde, hvis ejere tillagde intelligens stor betydning, var der desuden signifikant mindre risiko for, at hunden udviste angstreaktioner i forbindelse med skud, torden o.l. eller bestemte situationer ($RR = 0,84$). Hvis ejeren lagde stor vægt på vagtsomhed eller tendens til at beskytte familien, var der signifikant større risiko for - både at hunden optrådte aggressivt over for andre hunde (RR lig henholdsvis 1,22 og 1,32), og at hunden optrådte aggressivt over for mennesker uden for familien (RR lig henholdsvis 1,61 og 1,75). Hvis ejeren tillagde venlighed over for fremmede stor betydning, var der derimod signifikant mindre risiko for, både at den var aggressiv over for mennesker uden for familien ($RR = 0,43$), og at den var aggressiv voksne personer i inden for familien ($RR = 0,51$). Hvis ejeren tillagde venlighed over for andre hunde stor betydning, var der signifikant mindre risiko for, at hunde optrådte aggressivt over for mennesker uden for familien ($RR = 0,65$).

Sammenhæng mellem problemadfærd og relationen mellem hund og ejer

Hunde, der forsvarede madskålen over for medlemmer af familien, udviste signifikant hyppigere utilfredsstillende lydighed ($RR = 1,67$), separationsadfærd ($RR = 1,86$), aggression rettet mod andre hunde ($RR = 1,49$) og mennesker uden for familien ($RR = 2,15$) samt mod voksne personer ($RR = 4,84$) og børn ($RR = 5,73$) i familien - set i forhold til hunde, som ikke udførte denne adfærd (tabel 13). Hunde, som forsvarede objekter eller bestemte steder i hjemmet, udviste ligeledes signifikant hyppigere utilfredsstillende lydighed ($RR = 1,61$), samt aggressiv adfærd over for

mennesker uden for familien (RR=2,10) og over for voksne personer (RR=3,23) og børn (RR=3,10) i familien.

Tabel 13. Relativ risiko for problemadfærd hos hunde, som viste forskellige former for adfærd, der har betydningen for forholdet mellem hund og ejer¹. Estimerne er kontrolleret for indflydelsen af race, køn og aldersgruppe. Signifikante værdier ($p < 0,05$) er fremhævet med fed skrift. Pr = prævalens

Adfærd	Pr (%)	Ulydig-hed	Separa-tion	Angst	Aggression rettet mod				Frygt for	
					Hund	Frem	Voks	Børn	Hund	Frem
Forsvarer madskålen	6,2	1,67	1,86	1,07	1,49	2,15	4,84	5,73	0,54	0,83
Forsvarer objekter/steder	7,1	1,61	1,32	1,10	1,25	2,10	3,23	3,10	1,38	2,17
Udfører parringsbevægelser	18,6	2,02	1,43	1,12	1,33	1,28	1,35	1,62	1,42	0,99
Jaloux	39,3	1,09	1,32	1,05	1,12	1,35	1,21	1,76	1,18	0,90
Følger ejeren konstant	28,7	1,21	1,14	1,09	1,08	1,43	1,33	1,48	0,86	0,88
Uvillig til at være alene	14,6	1,43	1,62	1,19	1,36	1,57	2,46	2,61	1,07	0,98
Tigger om opmærksomhed	43,9	1,39	1,23	1,02	1,46	1,33	1,26	1,30	1,33	1,23

1) For de forskellige adfærds kombinationer var der manglende data for nogle af hundene (gns = 6,8%, variation = 4,2% - 9,4%)

Hunde, som udførte parringsbevægelser rettet mod familiemedlemmer eller genstande, udviste signifikant hyppigere utilfredsstillende lydighed (RR=2,02) og separationsadsadfærd (RR=1,43) set i forhold til hunde, der ikke udførte denne adfærd. Desuden var de signifikant hyppigere aggressive over for andre hunde (RR=1,33).

Hunde, der var "jaloux", når familiemedlemmer beskæftigede sig med hinanden, udviste signifikant hyppigere separationsadfærd, når de blev ladet alene hjemme (RR=1,32), og de var signifikant hyppigere aggressive over for børn i familien (RR=1,76).

Hunde, som fulgte ejeren konstant, når han eller hun var alene med den, var signifikant hyppigere aggressive over for mennesker uden for familien (RR=1,43).

I forhold hunde, som var villige til at opholde sig alene i et værelse, udviste hunde, der var uvillige til dette, signifikant hyppigere utilfredsstillende lydighed (RR=1,43) og separationsadfærd (RR=1,62). Desuden var de signifikant hyppigere aggressive over for andre hunde (RR=1,36) og mennesker uden for (RR=1,57) samt overfor voksne personer (RR=2,46) og børn (RR=2,61) i familien.

Hunde, der ofte tiggede om opmærksomhed, udviste signifikant hyppigere utilfredsstillende lydighed (RR=1,39) end hunde, som ikke så ofte udførte denne adfærd. Desuden var de signifikant hyppigere aggressive over for andre hunde (RR=1,46).

Tabel 14. Relativ risiko for problemadfærd hos kastrerede/steriliserede hunde¹. Intakte hunde er i alle tilfælde anvendt som referencegruppe. Estimerne er kontrolleret for indflydelsen af race og aldersgruppe. Signifikante værdier ($p < 0,05$) er fremhævet med fed skrift

Sexuel status	N ²	Ulydig- hed	Separ- ation	Angst	Aggression rettet mod				Frygt for	
					Hund	Frem	Voks	Børn	Hund	Frem
Kastreret (hanhunde) ¹	114	0,90	0,77	1,08	0,83	2,26	1,34	1,07	0,83	0,78
Ikke pga. adfærdprobl.	44	0,83	0,35	1,09	0,87	2,41	1,75	0,20	0,76	1,15
Kast.-alder < 25 mdr.	62	0,74	0,75	1,28	0,61	1,91	0,91	1,10	0,92	1,45
Kast.-alder > 24 mdr.	35	0,81	0,98	0,91	1,22	2,40	1,74	0,94	0,58	-
Steriliseret (tæver) ¹	82	1,20	1,28	1,32	1,02	1,12	3,23	2,95	0,97	1,64
Ikke pga. adfærdprobl.	68	1,14	1,23	1,27	1,03	1,06	1,80	2,73	1,08	1,84
Steril.-alder < 25 mdr.	43	1,29	1,20	1,40	1,16	1,26	2,34	0,69	0,38	2,64
Steril.-alder > 24 mdr.	26	0,89	2,24	1,12	0,85	0,91	6,38	14,79	1,18	-

1) For de forskellige kombinationer af sexuel status og problemadfærd var der manglende data for nogle af hundene (gns=10,7; variation = 7,9 - 13,6)

2) For 17 af de kastrerede hanhunde og for 13 af de steriliserede tæver var alderen for indgrebet ikke oplyst

Sammenhæng mellem problemadfærd og sexuel status samt fysiske lidelser

Sammenlignet med intakte hanhunde, udviste kastrerede hanhunde signifikant hyppigere aggressiv adfærd rettet mod mennesker uden for familien (RR=2,26). Steriliserede tæver udviste derimod signifikant hyppigere aggressiv adfærd rettet mod børn i familien (RR=2,95%) end intakte tæver (tabel 14). Selv når hanhunde, der var kastreret, og tæver, som var steriliseret på grund af adfærdsproblemer, ikke blev medtaget i beregningerne, var hanhunde signifikant hyppigere aggressive over for mennesker uden for familien (RR=2,41) og tæver signifikant hyppigere aggressive over for børn i familien (RR=2,73).

Hanhunde kastreret, før de var 25 måneder gamle, afveg ikke signifikant fra intakte hanhunde med hensyn til hyppigheden af problemadfærd. Der blev dog hos de kastrerede hanhunde fundet en mindre hyppighed af aggressiv adfærd rettet mod andre hunde (RR=0,61) end hos intakte hanhunde samt en større hyppighed af aggressiv adfærd rettet mod personer uden for

familien (RR=1,91). Disse afvigelser nærmede sig signifikans (p lig henholdsvis 0,072 og 0,073). Når hanhunde kastret, efter de var 24 måneder gamle, blev sammenlignet med intakte hanhunde, var den større hyppighed af aggressiv adfærd rettet mod mennesker uden for familien (RR=2,40) hos de kastrede hunde statistisk signifikant. I modsætning til hanhunde kastret før 25 måneders alderen, udviste hanhunde, der ved kastrationen var ældre end 24 måneder, hyppigere aggression rettet mod andre hunde end intakte hanhunde (RR=1,22).

Der var markant forskel mellem tæver steriliseret, inden de var 25 måneder gamle, og tæver og tæver steriliseret, efter 24 måneders alderen. De tæver, som var blevet steriliseret tidligt i livet, afveg ikke signifikant fra intakte tæver. Forskellen mellem steriliserede og intakte tæver nærmede sig dog signifikans, når hyppigheden af angstreaktioner i de to grupper blev sammenlignet (RR=1,40; p=0,053). Det samme var tilfældet, når hyppigheden af frygtsomhed over for mennesker uden for familien blev sammenlignet (RR=2,64; p=0,062). Set i forhold til intakte tæver udviste tæver steriliseret, efter de var 24 måneder gamle, signifikant hyppigere separationsadfærd, når de var alene hjemme (RR=2,24). Desuden udviste de signifikant oftere aggressiv adfærd over for voksne personer (RR=6,38) og børn (RR=14,79) i familien. I modsætning til tæver steriliseret før 25 måneders alderen udviste de imidlertid ikke væsentlig større hyppighed af angstreaktioner end intakte tæver.

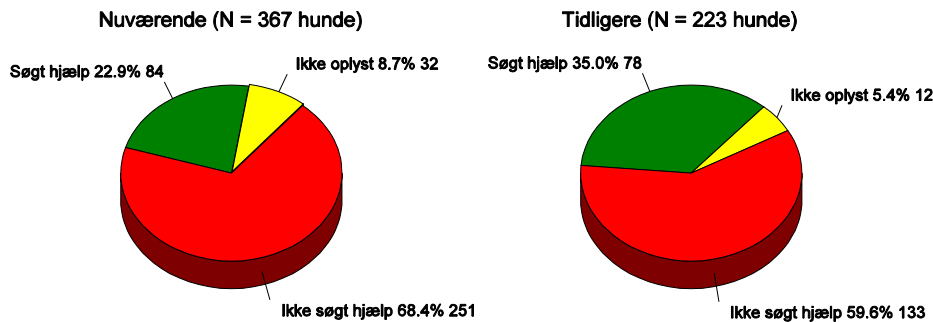
Tabel 15. Relativ risiko for problemadfærd hos hunde med kroniske lidelser og sygdom inden for det seneste år¹. Estimaterne er kontrolleret for indflydelsen af race, køn og aldersgruppe. Signifikante værdier (p<0,05) er fremhævet med fed skrift. Pr = prævalens

Lidelse	Pr (%)	Ulydig-hed	Separation	Angst	Aggression rettet mod				Frygt for	
					Hund	Frem	Voks	Børn	Hund	Frem
Allergi	6,7	1,81	1,72	1,21	1,32	1,96	1,76	2,23	0,44	0,34
Hofteledsdisplasi	2,4	0,62	1,44	0,90	1,74	1,79	2,53	2,16	-	-
Problemer med hofter/led	2,7	1,23	1,19	1,23	1,06	0,70	2,52	2,87	1,17	0,96
Syg inden for seneste år	21,2	1,28	1,21	1,06	1,42	1,37	1,50	1,80	1,21	1,09

1) For de forskellige kombinationer af lidelse og problemadfærd var manglende data for nogle af hundene (gns = 11,3%, variation = 5,5% - 13,7%)

Hunde, som led af allergi, udviste signifikant oftere utilfredsstillende lydighed (RR=1,81) samt separationsadfærd (RR=1,72) end hunde uden denne lidelse (tabel 15). Desuden var de signifikant hyppigere aggressive over for mennesker uden for familien (RR=1,96) samt over for

Hjælp til løsning af adfærdsproblemer



Figur 17. Andelen af hundeejere, som havde søgt hjælp i forbindelse med nuværende og tidligere adfærdsproblemer.

børn (RR=2,23) i familien.

Sammenlignet med hunde uden hofteledsdysplasi var hunde med denne lidelse signifikant hyppigere aggressive over for andre hunde (RR=1,74). Selvom andre problemer med hofter eller led forekom med lidt større hyppighed end hofteledsdysplasi, var der ingen signifikant sammenhæng mellem problemer med hofter eller led og forekomsten af problemadfærd.

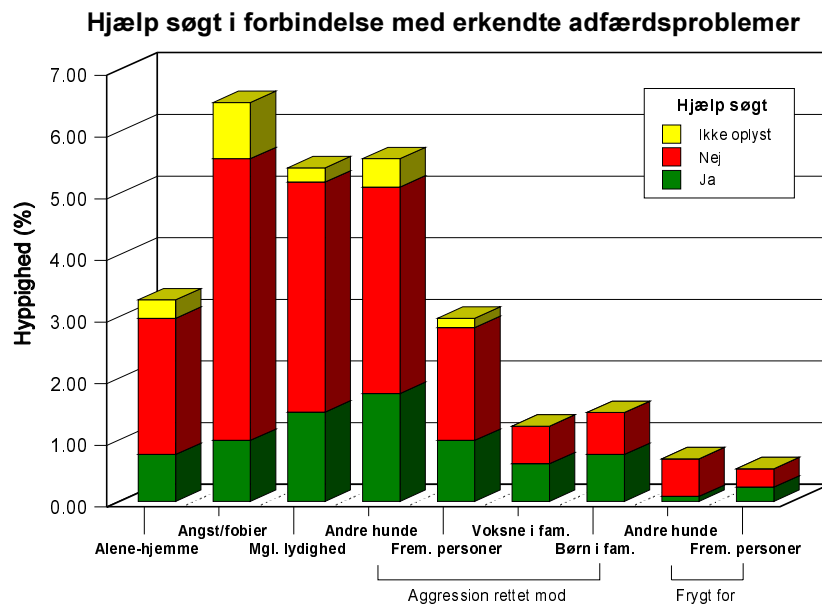
Hyppigheden af kryptorchisme og af diskusprolaps samt andre problemer med ryg eller hals var så lav, at det ikke var muligt finde en sammenhæng mellem forekomsten af disse lidelser og hyppigheden af problemadfærd.

Hunde, som havde været syge inden for det seneste år, var signifikant hyppigere aggressive over for andre hunde (RR=1,42%) samt overfor børn i familien (RR=1,80%).

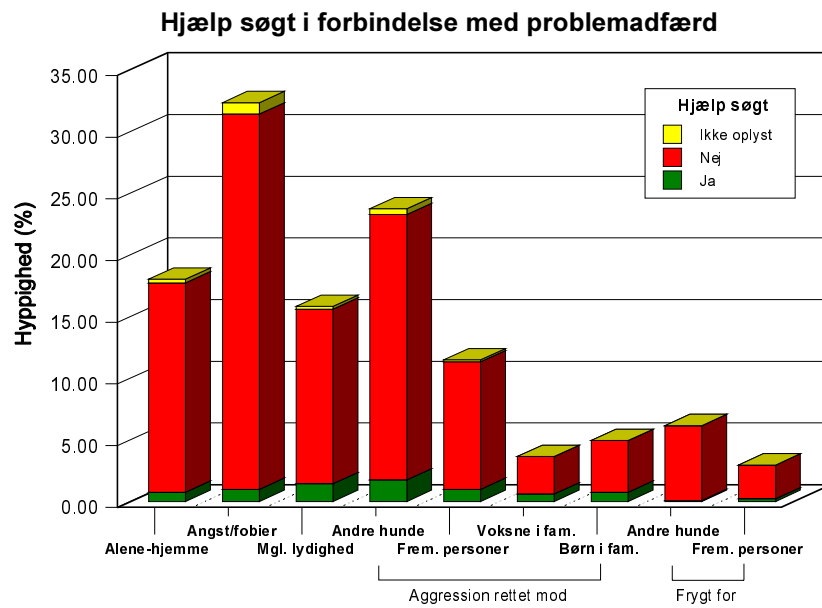
Hjælp til løsning af adfærdsproblemer

Nuværende problemer

Af de 367 ejere, som angav, at de havde adfærdsproblemer med deres hund, havde kun 22,9% søgt hjælp til at få løst problemerne, mens 68,4% ikke havde søgt hjælp (figur 17). For 8,7% af hundene, som gav problemer, var det ikke oplyst, om ejerne havde søgt hjælp eller ej.



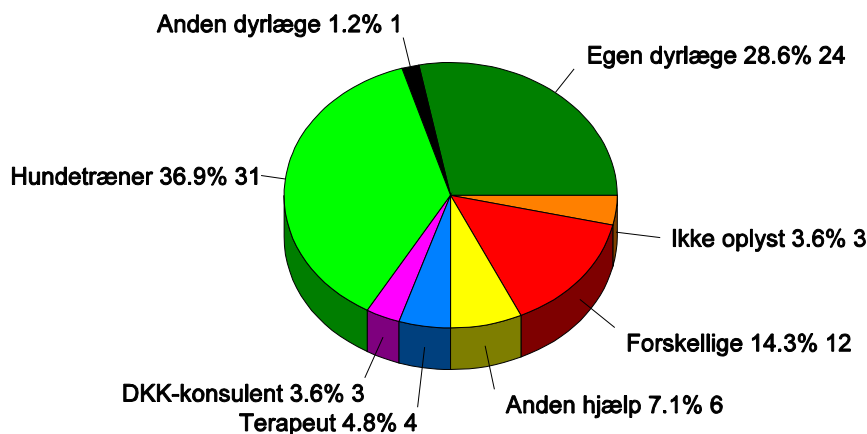
Figur 18. Figuren viser den andel af hundeejerne, som havde søgt hjælp i forbindelse med erkendte problemer med hundens adfærd.



Figur 19. Figuren viser den andel af hundeejerne, som havde søgt hjælp i forbindelse med problemadfærd hos deres hund.

Hjælp søgt til nuværende problemer

N = 84 hunde



Figur 20. Figuren viser, hvor de 84 hundeejer, der havde søgt hjælp til at få løst nuværende adfærdsproblemer, havde henvendt sig for at få denne hjælp. Som det ses af figuren havde hovedparten (65,6%) af ejerne henvendt sig til den dyrlæge, som de normalt benyttede, eller til en træner i den klub, hvor de gik til træning med hunden.

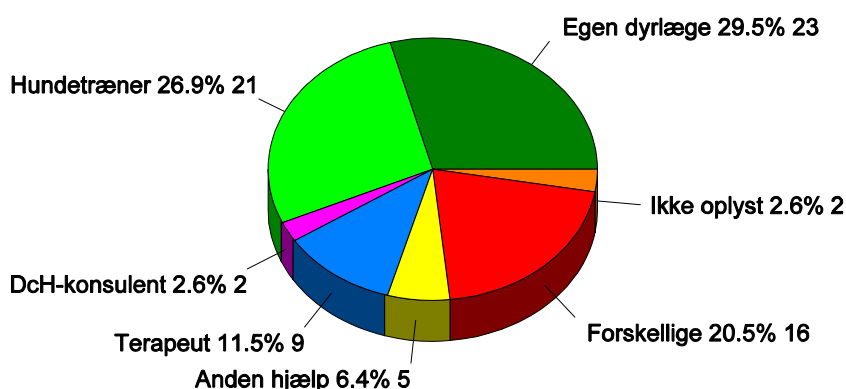
Figur 18 og 19 viser for de enkelte typer af adfærdsproblemer den andel af hundeejerne, der havde søgt hjælp for at få problemerne løst. Af de 43 hundeejere, der erkendte, at de havde separationsproblemer med deres hund, havde 23,3% søgt hjælp (figur 18). Af samtlige 237 ejere, hvis hunde viste separationsadfærd, havde kun 4,4% søgt hjælp (figur 19). Af de 85 ejere, hvis hunde gav dem problemer i form af angstreaktioner i forbindelse med skud, torden o.l. eller bestemte situationer, havde 15,3% søgt hjælp. Af samtlige 425 ejere, hvis hunde udviste angstreaktioner, havde kun 3,1% søgt hjælp.

I alt havde 71 af hundeejerne problemer med deres hunds lydighed. Af disse ejere havde 26,8% søgt hjælp for at få problemerne løst. Af på samtlige 208 ejere, som ikke var tilfreds med hundens lydighed - det vil sige både de, som opfattede det, og de, der ikke opfattede det som et problem - var andelen, der havde søgt hjælp, 9,1%.

Af de hundeejere, hvis hunde gav problemer i form af aggression rettet mod andre hunde (73) og/eller mennesker uden for familien (39) havde henholdsvis 31,5% og 33,3% søgt hjælp. Af samtlige ejere, hvis hunde udviste aggressiv adfærd over for andre hunde (312) og/eller over for mennesker uden for familien (151), havde kun henholdsvis 7,4% og 8,6% søgt hjælp.

Hjælp søgt til tidligere problemer

N = 78 hunde



Figur 21. Figuren viser, hvor de 78 hundeejer, der havde søgt hjælp til at få løst tidligere adfærdsproblemer, havde henvendt sig for at få denne hjælp. Som det ses af figuren havde hovedparten (56,4%) af ejerne henvendt sig til den dyrlæge, som de normalt benyttede, eller til en træner i den klub, hvor de gik til træning med hunden.

I forbindelse med de hunde, som gav problemer ved at optræde aggressivt over for voksne personer (16) og/eller børn i familien (19), havde henholdsvis 50,0% og 52,6% af deres ejere søgt hjælp. Af samtlige ejere, hvis hunde optrådte aggressivt over for voksne personer (48) eller børn (65) i familien, havde henholdsvis 16,7% og 15,4% af deres ejere søgt hjælp.

Af de ejere, hvis hunde gav problemer i form af frygtsomhed over for andre hunde (9) og/eller overfor personer uden for familien (7), uden samtidigt af optræde aggressivt, havde henholdsvis 11,1% og 42,9% søgt hjælp. Af samtlige ejere, hvis hunde var frygtsomme over for andre hunde (72) og/eller personer uden for familien (39), havde dog kun henholdsvis 1,2% og 7,7% søgt hjælp.

Som det ses af figur 20, havde hovedparten af ejerne søgt hjælp hos en træner i den hundeklub, hvor de gik til træning med hunden (36,9%), eller hos egen dyrlæge (28,6%). Den resterende del havde søgt hjælp hos en anden dyrlæge (1,2%), en adfærdsterapeut (4,8%) eller en hundekonsulent fra DKK (3,6%) - eller havde søgt anden hjælp (7,1%) eller hjælp flere forskellige steder (14,3%). Af de 84 hundeejere, der havde søgt hjælp, havde 36,9% oplevet en bedring af problemerne.

Tidligere problemer

Af de 223 hundeejere, som angav, at de tidligere havde haft problemer med deres hunds adfærd, havde 35,0% søgt hjælp for at få problemerne løst, mens 59,6% ikke havde søgt hjælp og 5,4% ikke angav, om de havde søgt hjælp eller ej (figur 17).

Hovedparten af de 78 ejere, som havde søgt hjælp (figur 21), havde henvendt sig til egen dyrlæge (29,5%) eller en hundetræner (26,9%). Den resterende havde benyttet en adfærdsterapeut (11,5%) eller en hundekonsulent fra DcH (2,6%) - eller havde søgt anden hjælp (6,4%) eller hjælp flere forskellige steder (20,5%) (figur 20). I alt fik 48,7% af ejerne problemerne løst, mens 26,9% oplevede en bedring af dem.

DISKUSSION

Deltagelse i undersøgelsen

Med oprettelsen af DHR blev det lovpligtigt for danske hundeejere at lade deres hund øretatovere eller chip-mærke, samt at tilmelde den registret. Dette skal ske senest, når hunden er 4 måneder gammel. For opdrættere under DKK gælder som nævnt ovenfor, at de skal oplyse DKK om fødte hvalpe, hvilket medfører, at hvalpene vil blive registreret DHR. Derfor må samtlige hunde stambogsført af DKK forventes at være optaget i registret. Dette gælder imidlertid ikke for hunde stambogsført af andre organisationer. Endvidere må det forventes, at kun en del de ikke-stambogsførte hunde og de hunde af blandingsrace, som findes i Danmark, er registreret. Hunde stambogsført af DKK, vil derfor være overrepræsenteret blandt de hunde, der optaget i DHR. Dette betyder, at racefordelingen blandt hundene i registret ikke er repræsentativ for samtlige hunde i Danmark. Forholdet mellem stambogsførte og ikke-stambogsførte hunde i den samlede hundepopulation kendes imidlertid ikke, men for at reducere andelen af hunde stambogsført af DKK, blev udvælgelsen af hunde til nærværende undersøgelse foretaget som to tilfældige stikprøver: én blandt hunde optaget i registret efter 8-ugers-alderen (N=1.509), og én blandt hunde, som blev optaget før denne alder og derfor må forventes at komme fra en opdrætter under DKK (N=1.000). Denne måde på forhånd at dele hundene i de, der var, og de der ikke var stambogsført af DKK, fungerede godt, men ikke fuldstændigt. Således angav 84,1% af ejere af

hunde registreret i 8-ugers-alderen eller yngre, at hunden var stambogsført af DKK, mens kun 12,7% af ejerne hunde registreret efter 8-ugers-alderen angav, at hunden var stambogsført af DKK.

Aflivede hunde

Ud af de 1494 hundeejere, som ønskede at deltage i undersøgelsen, angav 5,6%, at hunden var blevet aflivet. Adfærdsproblemer var årsagen i knap halvdelen (49,4%) af tilfældene. Det vil sige, at kun 2,7% af hundene var blevet aflivet på grund af adfærdsproblemer. Den lave andel af aflivede hunde kunne forklares, hvis ejerne, som de skulle, havde meddelt DHR, at hunden var blevet aflivet, hvorefter hunden var blevet slettet fra registret. Ifølge DHR er det dog kun få hundeejer, der henvender sig til registret for at fortælle, at deres hund er blevet aflivet.

Under visse forudsætninger (se ovenfor) betyder resultaterne fra Jørgen Mikkelsen's undersøgelse at op mod 1/4 af alle hunde på et tidspunkt i deres liv vil blive aflivet på grund af adfærdsproblemer. Da hovedparten af de hunde, der aflives på grund af adfærdsproblemer, bliver aflivet, når de er 3 år eller yngre, måtte andelen af hunde aflivet på grund af adfærdsproblemer i nærværende undersøgelse forventes at have været væsentligt større. Selvom hundeejerne i følgebrevet til spørgeskemaet blev bedt om at sende skemaet tilbage med så mange oplysninger om hunden som muligt, selvom de ikke længere havde hunden, kan mange af de hundeejere, der havde fået hunden aflivet, have valgt ikke at deltage i undersøgelsen. Hvis dette var forklaringen, måtte der forventes at være markant forskel mellem køns- og aldersfordelingen blandt de hunde, hvis ejere ønskede at deltage i undersøgelsen, og fordelingen blandt de hunde, hvis ejere ikke ønskede at deltage. En sådan forskel blev imidlertid ikke fundet. Dog må tages i betragtning, at undersøgelsen omfattede relativt unge hunde, hvorfor gennemsnitsalderen blandt de aflivede hunde måtte ligge betydeligt tættere på gennemsnitsalderen blandt de øvrige, end hvis undersøgelsen havde omfattet et repræsentativt udsnit af den danske hundepopulation.

Forekomst af problemadfærd og adfærdsproblemer

Knap 23 % af de adspurgte hundeejere angav, at de havde et eller flere problemer med deres

hunds adfærd. Prævalensen af adfærdsproblemer var således betydeligt højere end de 6-7 %, som blev fundet ved AIM-undersøgelsen foretaget for DB (Stürup, 1989), men den var lavere end prævalensen af adfærdsproblemer blandt hunde i Amerika (Campbell, 1986). Der kan være flere forklaringer på forskellen mellem Danmark og Amerika med hensyn til forekomsten af adfærdsproblemer hos hunde. I Danmark køber ejeren normalt hunden direkte fra opdrætteren, når den er 8 - 12 uger gammel. Melleghandlere, som opkøber hunde fra opdrættere i Danmark eller i udlandet med henblik på videresalg, findes kun i ringe udstrækning. Anderledes forholder det sig i visse andre lande - f.eks. Amerika, hvor mange hunde sælges fra "pet shops", således at den kommende ejer ikke har mulighed for selv at besigtige, de forhold som hvalpen har haft under dens tidlige opvækst. Desuden kan hvalpen hos melleghandleren have været udsat for forhold, som har påvirket den adfærdsmæssige udvikling i uheldig retning.

Når hvalpen tages fra sin moder og sine kuldsøskende, er den i en meget følsom periode, hvor det er vigtigt den bliver ordentligt socialiseret på mennesker og andre hunde. Hvis dette ikke sker, kan det påvirke hunden for resten af livet - med mindre der gøres en særlig indsats for at rette op på den mangelfulde socialisering. Endvidere er det vigtigt, at hvalpen bliver tilstrækkeligt stimuleret, samt at den ikke bliver udsat for situationer, som fremkalder angst, som kan bevirke, at den kan udvise overdrevne angstreaktioner i forbindelse med lignende situationer senere i livet.

At mange amerikanske hunde købes fra melleghandlere, er dog næppe hele forklaringen på forskellen mellem Danmark og Amerika med hensyn til forekomsten af adfærdsproblemer. Andre forklaringer kan være forskel i de forhold, som hundene vokser op under hos ejerne, samt en forskel mellem amerikanske og danske hundeejere på, hvornår de opfatter hundens adfærd som et problem.

Om ejeren opfatter hundens adfærd som et problem, vil naturligvis hænge sammen med, hvilken adfærd der er tale om. Hvis hunden optræder angst i bestemte situationer, vil ejeren ikke nødvendigvis opfatte det som et problem - selvom han eller hun måske synes, at det er synd for hunden.

Som ovenfor nævnt opfattede kun en mindre del af ejerne af hunde, som udviste mulig problemadfærd, hundens adfærd som et problem. Forskellen mellem hyppigheden af adfærdsproblemer i den amerikanske undersøgelse (Campbell, 1986) og hyppigheden af adfærdsproblemer i nærværende undersøgelse, kan derfor delvist skyldes, at amerikanske og danske hundeejere har forskelligt syn på, hvornår hundens adfærd er acceptabel eller uacceptabel. Dette syn kan være påvirket af den generelle holdning i samfundet til adfærdsproblemer - specielt

aggressions-problemer, som kan være forbundet med risiko for personskade og dermed erstatningsansvar for hundens ejer.

Betydningen af hundens alder

Hvis der ikke blev skelnet mellem de enkelte typer af adfærdsproblemer, var der ingen signifikant sammenhæng mellem risikoen for adfærdsproblemer og hundens alder. Hvis der derimod blev skelnet mellem forskellige former for problemadfærd - uanset om ejeren anså hundens adfærd som et problem eller ej - var der signifikante forskelle mellem de enkelte aldersgrupper med hensyn til risikoen for problemadfærd. Således udviste hunde op til en alder af 24 måneder signifikant hyppigere separationsadfærd end hunde, der var 25 - 36 måneder gamle. Generelt faldt hyppigheden af separationsadfærd med alderen, hvis der ses bort fra en særlig lav hyppighed hos hunde i aldersgruppen 49 - 60 måneder.

I en undersøgelse af Chapman & Voith (1990) var separationsangst det hyppigst forekommende adfærdsproblem hos hunde, der var 10 år gamle eller ældre. Selvom denne undersøgelse byggede på et meget lille data-materiale, må risikoen for, at hunden udviser separationsadfærd, når den er alene hjemme, forventes at stige, når hunden kommer over en vis alder. Da kun ganske få af hundene var født, før *Dansk Hunderegister* blev oprettet i 1993, var det ikke muligt at afgøre, om dette var tilfældet i nærværende undersøgelse.

I modsætning til risikoen for separationsadfærd steg risikoen for, at hunden udviste angstreaktioner, svagt med hundens alder. Dette skal ses i lyset af, at kun en relativt lille andel af ejerne til de hunde, der udviste denne adfærd, opfattede dette som et problem (se nedenfor), hvorfor en endnu mindre andel af ejerne havde søgt hjælp til at befri hunden for dens angst.

Ifølge Young(1982; 1989) optræder besidderaggression og frygtinduceret aggression hos begge køn og hos alle aldersklasser - og frygtinduceret aggression hos intakte såvel som kastrerede eller steriliserede hunde. Dominansbetinget og forsvarsaggression udvikler sig derimod normalt først, når hunden er 1 - 3 år gammel (Borchelt & Voith, 1982). I en undersøgelse af rapporterede adfærdsproblemer (Lund et al., 1996) syntes aggression rettet mod ejeren dog at optræde tidligere i hundens liv end aggression rettet mod andre hunde og aggression rettet mod fremmede mennesker.

I nærværende undersøgelse steg risikoen for, at hunden udviste aggressiv adfærd rettet mod

andre hunde med alderen, således hunde, som var mere end 3 år gamle, signifikant hyppigere udviste aggressiv adfærd end hunde, der var 25 - 36 måneder gamle. Når ses bort fra hunde i aldersklassen 49 - 60 måneder, var hunde, der var mere end 3 år gamle, også hyppigere aggressive over for mennesker uden for familien. Denne tendens var dog ikke statistisk signifikant, når hunde tilhørende aldersgrupperne 37 - 48 måneder, 61 - 72 måneder og > 72 måneder hver for sig blev sammenlignet med hunde i aldersgruppen 25 - 36 måneder.

Både hyppigheden af aggressiv adfærd rettet mod voksne og hyppigheden aggressiv adfærd rettet mod børn i familien steg, indtil hundene var 25 - 36 måneder gamle. Herefter faldt hyppigheden af aggressiv adfærd rettet mod voksne igen, mens hyppigheden af aggressiv adfærd mod børn i familien svingende afhængigt af hundenes alder.

Hyppigheden af de forskellige former for aggression afhang således på forskellig måde af hundenes alder. Dette skal måske delvis forklares ved, at sandsynligheden for, at en ejer vælger at lade sin hund aflive, hvis den udviser aggressiv adfærd, afhænger af, hvem denne adfærd rettes mod. Hvis en stor del af de hunde, der udviser aggressiv adfærd, bliver aflivet, vil hunde med tendens til at give aggressionsproblemer delvist blive elimineret fra populationen. Derfor vil hyppigheden af aggressionsproblemer i de ældre aldersklasser vil blive mindre, end hvis kun få af de aggressive hunde blev aflivet.

I Jørgen Mikkelsen's undersøgelse (Mikkelsen & Lund, 1999b) blev kun 8,1% af de hunde, der blev aflivet på grund af aggressionsproblemer, aflivet på grund af aggressiv adfærd rettet udelukkende mod andre hunde, på trods af, at dette var langt den hyppigst form for aggression ved nærværende undersøgelse. Dobbelt så mange blev aflivet på grund af aggression rettet mod fremmede mennesker, og næsten fire gange så mange på grund aggression rettet udelukkende mod personer i familien. Dette kunne tyde på, at en større andel af de hunde, der er aggressive mod personer i familien, bliver elimineret fra populationen, sammenlignet med de hunde, som er aggressive mod andre hunde. Mellem disse yderpunkter ligger formentlig de hunde, der er aggressive over for fremmede mennesker.

Med til en forklaring på forskellen mellem de enkelte aggressionsformer med hensyn til deres afhængighed af hundens alder hører desuden ejernes tilbøjelighed til at søge hjælp til at få løst aggressionsproblemer. Således erkendte større andel af de ejere, hvis hunde var aggressive over for voksne personer eller børn i familien, at det var et problem for dem, set i forhold til de ejere, hvis hunde var aggressive over for andre hunde eller fremmede mennesker (se nedenfor). Der var således også en større andel, der havde søgt hjælp til at få problemerne løst.

Forhold associeret med forekomsten af problemadfærd

Separationsadfærd

Hvis hunden ødelægger genstande i hjemmet, vil ejeren formentlig opfattede det som et problem afhængigt af, hvor omfattende ødelæggelserne er, samt hvad det er, som bliver ødelagt. Hvis hunden gør eller hyler, når den lades alene, skal ejeren først være klar over, at hunden opfører sig på denne måde. Om han eller hun opfatter dette som et problem, vil bl.a. afhænge af familiens boligform. Hvis familien bor på en landejendom eller i et parcelhus, er det ikke sikkert, at ejeren ved, at hunden gør eller hyler, når den er alene hjemme, men hvis familien bor i en etageejendom, er der stor risiko for, at ejeren vil modtage klager fra naboerne, hvorved hundens adfærd bliver et problem for ham eller hende.

I nærværende undersøgelse opfattede under 1/5 af de ejere, som var klar over, at hunden udviste en eller flere former for separationsadfærd, denne adfærd som et problem. Der var store raceforskelle med hensyn til forekomsten af separationsadfærd hos hundene, når de blev ladet alene hjemme. Således havde 1) gruppen bestående *Ruhåret, Korthåret og Langhåret Høsehund*, 2) gruppen bestående af andre *stående, appporterende og stødende jagthunde*, 3) gruppen bestående af *selskabshunde og mynder* samt 4) gruppen af *hunde af blandingsrace* større risiko for separationsadfærd end *Labrador Retriever*. Den laveste hyppighed af separationsadfærd sås hos gruppen bestående af *West Highland White Terrier* og *Cairn Terrier, Glat- og Ruhåret Foxterrier* samt gruppen bestående af *drivende jagthunde* (undtagen *Gravhund*). Hyppigheden af separationsadfærd hos disse racer var dog ikke signifikant forskellig fra hyppigheden hos *Labrador Retriever*. Disse resultater er i nogen grad i modstrid med en tidligere undersøgelse (Lund, 1995), hvor racerne *Ru- og Korthåret Høsehund* - afhængigt af den anvendte kontrolgruppe - enten ikke var signifikant forskellige fra *Labrador Retriever* eller gav signifikant færre separationsproblemer end denne race. Da der var tale om en case-kontrol-undersøgelse, var resultaterne fra sidstnævnte undersøgelse dog afhængige af, hvor repræsentative de anvendte kontrolgrupper var for den del af population, som hundene med separationproblemerne kom fra. Desuden omfattede undersøgelsen rapporterede adfærdsproblemer - det vil sige problemer erkendt af ejeren.

Hanhunde udviste hyppigere separationsadfærd end tæver, og hunde, som udviste dominansbetinget adfærd så som forsvar af madskålen og udførelse af parringsbevægelser rettet mod familiemedlemmer udviste hyppigere separationsadfærd end hunde, der ikke udviste disse

adfærdsformer. Desuden sås separationsadfærd hyppigere hos hunde, der led af allergi.

Ved tidligere undersøgelser (Jagoe & Serpell, 1996) blev fundet sammenhæng mellem forekomsten af separationsadfærd og, 1) om det var ejerens første hund, 2) om hunden sov tæt på ejeren, samt 3) om hunden havde deltaget i hundetræning. Disse sammenhænge kunne dog ikke eftervises ved nærværende undersøgelse. Der var heller ikke signifikant sammenhæng mellem forekomsten af separationsadfærd og tendensen til at følge ejeren konstant, når han eller hun var alene med hunden. Som tidligere påvist (McBride et al., 1995) sås separationsadfærd dog signifikant hyppigere hos hunde, som var uvillige til at opholde sig alene i et rum i hjemmet.

Angst og fobier

Kun 1/5 af ejerne af hunde, som udviste angstreaktioner, anså hundens adfærd som et problem. I forbindelse med hunde, som udviste frygtsomhed over for personer uden for familien eller andre hunde opfattede henholdsvis godt 1/10 og godt 1/6 af ejerne hundens adfærd som et problem - når ses bort fra hunde, som samtidigt optrådte aggressivt.

Set i forhold til *Labrador Retriever* udviste 1) *Golden Retriever*, 2) *Pudel* (alle typer), 3) *Glat- og Ruhåret Foxterrier*, 4) gruppen bestående af *Schnauzere* og *Pinschere*, 5) *Gravhund* (alle typer), 6) gruppen af *hyrdehunde* (undtagen *Schæferhund*), samt 7) gruppen af *hunde af blandingsrace* alle hyppigere angstreaktioner i forbindelse med skud, torden o.l. eller bestemte situationer. Desuden sås angstreaktioner mindre hyppigt hos hunde med en skulderhøjde over 50 cm. set i forhold til hunde med en skulderhøjde på 50 cm. eller mindre, samt hos stambogsførte set i forhold til ikke stambogsførte hunde.

At *Pudel* og *Gravhund* relativt hyppigt udviste angstreaktioner er i overensstemmelse med MacKenzie et al., som ved en undersøgelse af raceforskelle med hensyn til "følelsesmæssige" reaktioner hos 10 racer var i stand til at identificere to hovedgrupper: en "frygtløs" bestående af *Boxer* og tre racer af *terriere* samt en "frygtsom" bestående af *Collie*, *Schæferhund*, *Miniature- og Mellempudel*, *Corgi* samt *Gravhund* (MacKenzie et al., 1986).

Hanhunde udviste mindre hyppigt angstreaktioner end tæver. Desuden sås angstreaktioner hyppigere hos hunde af førstegangsejere end hos hunde, hvis ejere havde haft hund før, samt hos hunde, som sov i sengen, set i forhold til hunde som enten sov i samme rum som medlemmer af familien eller sov for sig selv. Hvis ejeren tillagde intelligens stor betydning i hans eller hendes forventninger til hunden, var der derimod mindre risiko for, at hunde udviste angstreaktioner.

Aggression rettet mod mennesker

Aggressiv adfærd rettet mod mennesker udgør et særligt problem, idet der er risiko for personskade. Derfor kunne man på forhånd forvente, at en stor del af ejerne af hunde, som udviste aggression rettet mod mennesker, ville opfatte hundens adfærd som et problem. I forbindelse med aggression udgør børn en særlig risikogruppe - dels fordi det afhængigt af børnenes alder kan være svært at forklare dem, hvorledes de skal opføre sig for undgå at komme i situationer, hvor hunde kan optræde aggressivt, og dels fordi især mindre børn ofte er i hovedhøjde med hunden, hvorfor ansigtet er særligt udsat, hvis hunden bider eller snapper. I nærværende undersøgelse opfattede kun 29,0 % af ejerne af hunde, som optrådte aggressivt over for børn, hundens adfærd som et problem. Til sammenligning opfattede 33,0 % af ejerne af hunde, som optrådte aggressivt over for voksne personer i familien, hundens adfærd som et problem. Med hensyn til ejerens opfattelse af hundens adfærd, var der således kun ringe forskel på, om hundens aggression var rettet mod voksne eller børn i familien.

Sammenlignet med *Labrador Retriever* udviste 1) *Pudel* (alle typer), 2) *West Highland White Terrier* + *Cairn Terrier*, 3) gruppen af *spaniels*, 4) gruppen af *spidshunde*, 5) gruppen af *hyrdehunde* (undtagen *Schæferhund*), 6) gruppen af *drivende jagthunde* (undtagen *Gravhund*) samt 7) gruppen af *selskabshunde* + *mynder* hyppigere aggressiv adfærd rettet mod voksne personer i familien. Af disse racer eller racegrupper udviste 1) *Pudel* (alle typer), 1) *West Highland White Terrier* + *Cairn Terrier*, 3) gruppen af *spidshunde*, 4) gruppen af *drivende jagthunde* (undtagen *Gravhund*) også hyppigere aggressiv adfærd rettet mod børn. Sidstnævnte adfærd sås desuden hyppigere hos *Glat- og Ruhåret Foxterrier*, *Gravhund* (alle typer) samt gruppen af andre *terriere*.

Begge de ovennævnte former for aggression sås hyppigere hos hanhunde end hos tæver, og de sås hyppigere hos hunde, som forsvarede madskålen eller andre objekter over for personer i familien, eller der var uvillige til at opholde sig alene i et værelse, end hos hunde, som ikke udviste disse adfærdsformer. Aggressiv adfærd forekom hyppigere hos steriliserede end hos intakte tæver (se nedenfor), hvorimod aggressiv adfærd rettet mod børn forekom mindre hyppigt hos store end hos små hunde og mindre hyppigt hos stambogsførte end hos ikke-stambogsførte hunde. Derimod forekom sidstnævnte adfærd hyppigere hos hunde, hvis ejer ikke havde haft hund før, end hos hunde tilhørende erfarne hundeejere. Endvidere forekom adfærden hyppigere hos hunde, der var 'jaloux', når familiemedlemmer beskæftigede sig med hinanden, end hos hunde, der ikke udviste denne adfærd. Endelig var der en sammenhæng mellem forekomsten aggressiv

adfærd rettet mod personer i familien og forekomsten af såvel allergi som sygdom inden for det seneste år (se nedenfor).

Aggressiv adfærd blev i nærværende undersøgelse defineret som bid, snappen, blottelse af tænderne og/eller knurren, men kun en mindre del af ejerne af hunde, som optrådte aggressivt, angav, hvor hyppigt de gjorde det. Alligevel er det bemærkelsesværdigt, at så få ejere af hunde, som optrådte aggressivt over for børn, anså hundens adfærd som et problem. Selvom en hund "kun" knurrer eller både knurrer og viser tænder, er der tale om uacceptabel adfærd - også hvis barnet selv er skyld i, at hunden reagerer på denne måde. Der er tale om faresignaler, som en hundeejer bør tage alvorligt. Både hundens adfærd overfor barnet og barnets adfærd over for hunden bør ændres, og ejeren bør søge professionel hjælp til dette.

I forbindelse med aggression rettet mod personer uden for familien pådrager ejeren af hunden sig et erstatningsansvar, hvis hunden forårsager personskade. I nærværende undersøgelse opfattede kun omkring 1/4 af ejerne aggression rettet mod mennesker uden for familien som et problem. Dette kan bl.a. hænge sammen med, at nogle ejere finder det acceptabelt eller ligefremt ønskværdigt, at hunden "forsvarer" familiens ejendom - så længe den ikke bider eller snapper. I den forbindelse er det værd at bemærke, at hele 46,8% lagde stor vægt på vagtsomhed og 47,3 % på tendens til at beskytte ejeren eller familien, idet der var en stærk tendens til, at ejere, som lagde stor vægt på vagtsomhed også lagde stor vægt på tendens til at beskytte ejeren eller familien ($r=0,74$). Desuden var der en svag tendens til, at ejere, som lagde stor vægt på disse egenskaber, samtidig tillagde venlighed over for fremmede relativt lille betydning.

Sammenlignet med *Labrador Retriever* udviste *Schæferhund* samt gruppen af *andre hyrdehunde* hyppigere aggressiv adfærd rettet mod mennesker uden for familien. Desuden sås denne adfærd hyppigere hos hanhunde end hos tæver, hyppigere hos kastrede end hos intakte hanhunde (se nedenfor), og hyppigere hos hunde, hvis ejere ikke havde haft hund før, end hos hunde tilhørende erfarne hundeejere. Endvidere var der en sammenhæng mellem forekomsten af aggressiv adfærd rettet mod mennesker uden for familien og forekomsten dominansbetinget adfærd som at forsvare madskålen eller andre objekter over for medlemmer af familien. Samtidigt var de aggressive hunde dog oftere uvillige til at være alene, og de tiggede oftere opmærksom. Endelig var der en sammenhæng mellem forekomsten af aggressiv adfærd rettet mod mennesker uden for familien og forekomsten af allergi (se nedenfor).

Selvom man ikke regner med, at hunden kan finde på at bide, er aggressiv adfærd rettet mod andre fremmede af flere årsager problematisk. For det første er aggression rettet mod fremmede

mennesker ofte forårsaget af angst, hvilket gør, at det kan være svært at sige, hvornår hunden vil føle sig så presset, at der er risiko for, at den vil bide. For det andet vil der jævnligt komme fremmede mennesker til hjemmet - f.eks. postbude og renovationsarbejdere. Da hunden oplever, at disse personer går igen, efter den har optrådt aggressivt, kan den opleve, at den har "succes" med at optræde på denne måde, hvorfor adfærden vil blive forstærket. Hvis hunden ikke lærer, at acceptere fremmede mennesker, er der derfor risiko for, at den aggressive adfærd udvikler sig til snappen eller bid med personskade til følge, hvis den konfronteres med fremmede i eller ved hjemmet. For det tredje er mange mennesker bange for hunde, og hunde, som optræder aggressivt, er med til generelt at stille hunde (og deres ejer) i et dårligt lys. Dette kan medføre, at der vil komme flere begrænsninger i forbindelse med hundeholdet i Danmark. Selvom gøen og rejste børster ikke nødvendigvis er udtryk for aggression, bør hundeejere desuden tænke på, at også denne adfærd kan virke skræmmende på mennesker, som ikke kender hunden. Derfor bør ejeren så tidligt som muligt lære hunden at være tryk ved fremmede mennesker.

Aggression rettet mod andre hunde

Når ses bort fra utilfredsstillende lydighed, var aggression rettet mod andre hunde den hyppigst forekommende problemadfærd i nærværende undersøgelse. Som for de andre former for aggression var det kun en mindre del af ejerne, der opfattede denne adfærd hos deres hund som et problem.

Set i forhold til *Labrador Retriever* forekom aggression rettet mod andre hunde hyppigere hos 1) *Schæferhund*, 2) *Glat- og Ruhåret Foxterrier*, 3) *Gravhund* (alle typer), gruppen af 4) *andre terriere* samt 5) *hunde af blandingsrace*. Desuden forekom denne form for aggression hyppigere hos hanhunde end hos tæver, samt mindre hyppigt hos stambogsførte hunde end hos ikke-stambogsførte hunde.

Der var en klar sammenhæng mellem forholdet mellem hund og ejer og risikoen for, at hunden udviste aggression rettet mod andre hunde. Således sås denne adfærd hyppigere hos hunde, som sov i sengen, end hos hunde, som enten sov for sig selv eller i samme rum som personer i familien, men uden for sengen. Endvidere var der større risiko for at hunden udviste aggression rettet mod andre hunde, hvis den fulgte ejeren, når han eller hun var alene med den, eller den ofte tiggede om opmærksomhed.

I forbindelse med forholdet mellem hunde og ejer er det interessant, at hunde, som udviste dominansbetinget adfærd så som at forsvare madskaalen over for medlemmer af familien eller at

rette parringsbevægelser mod medlemmer af familien eller genstande, samtidigt havde en tendens til at være aggressive over for andre hunde. Desuden sås denne form for aggression hyppigere hos hunde, hvis ejere tillagde vagtsomhed og/eller tendens til at beskytte dem eller familien stor betydning i deres forventninger til hunden.

Da hunde ejet af førstegangshundeejere hyppigere udviste aggression rettet mod andre hunde sammenlignet med hunde ejet af personer, som havde haft hund før, syntes ejerens erfaring med hunde at have betydning for, om hunden viste denne adfærd. En mulig forklaring er, at erfarne hundeejere generelt er mindre overbeskyttende over for hvalpen i den første tid med den, således at de på et tidligt tidspunkt lader hvalpen kontakt med andre hunde, hvilket som ovenfor nævnt er af stor betydning i forbindelse med socialiseringen til andre hunde.

Frygtsomhed over for hunde eller mennesker

Kun godt 1/10 af de ejere, hvis hunde udviste frygt over for andre hunde uden samtidigt at optræde aggressivt, og under 1/5 af de ejere, hvis hunde var frygtsomme over for mennesker udenfor familien, opfattede dette som et problem. Specielt i forbindelse med frygtsomhed over for andre hunde, kan dette måske forklares ved, at en sådan hund ikke synes at udgøre en umiddelbar fare for sine omgivelser. Alligevel bør ejeren af forskellige årsager tage hundens frygt for fremmede alvorligt. For det første kan hunden komme i en situation, hvor den møder en fremmed hund eller et fremmed menneske, uden den har mulighed for at flygte - f.eks. hvis den står bundet uden for en forretning. Hvis den fremmede ikke respekterer, at hunden ikke ønsker kontakt, kan den derfor føle sig så presset, at den vil forsvare sig over for vedkommende.

I nærværende undersøgelse udviste specielt *Pudel* og *Gravhund* hyppigt frygtsomhed over for andre hunde, og hunde med en skulderhøjde på mere end 50 cm. var mindre hyppigt frygtsomme end hunde under denne størrelse. Endvidere var hanhunde mindre hyppigt frygtsomme end tæver. Desuden sås denne adfærd hyppigere hos hunde, som i særlig grad var knyttet til en bestemt person i familien, set i forhold til hunde uden en sådan tilknytning. Derimod var der ikke nogen signifikant sammenhæng mellem ejerens forventninger til hunden og dens frygtsomhed over for andre hunde.

Set i forhold til *Labrador Retriever* udviste *Pudel* og *Gravhund* også markant hyppigere frygtsomhed overfor mennesker uden for familien. For *Pudel* var forskellen dog ikke signifikant. Da *Gravhund* og specielt *Pudel* samtidigt som nævnt ovenfor hyppigt udviste angstreaktioner i anden forbindelse, kunne dette tyde på, at disse racer generelt har en predisposition for

frygtsomhed. Dog kan der på dette punkt være forskel på de forskellige typer af specielt gravhunde.

Det er bemærkelsesværdigt, at stambogsførte hunde langt hyppigere udviste frygtsomhed over for mennesker udenfor familien end ikke-stambogsførte hunde - dette på trods af, at der blev taget højde for, at racefordelingen blandt stambogsførte og ikke-stambogsførte hunde var forskellige. En forklaring kunne være, at hovedparten af de stambogsførte hunde kom fra kenneler, mens de ikke-stambogsførte hunde kom fra private opdrættere. Hvis en kennel er meget stor kan der være en risiko for, at hvalpen ikke får tilstrækkelig kontakt med flere personer af forskellig køn, alder eller udseende, således at den bliver mangelfuldt socialiseret til mennesker med frygtsomhed til følge. Hvis dette var forklaringen kunne man dog forvente, at stambogsførte hunde desuden hyppigere viste aggression rettet mod fremmede. Dette var imidlertid ikke tilfældet. En anden forklaring kunne være, at der var en tredje faktor, som havde betydning dels for om, ejeren havde valgt en stambogsført fremfor en ikke-stambogsført hund, og dels for, hvordan hunden udviklede sig med hensyn til dens adfærd overfor fremmede. Hvis mennesker, som ønsker en lydige hund, fortrinsvis vælger en hund, som er stambogsført, kunne denne tredje faktor være krav om lydighed. Således udviste hunde, hvis ejere lagde stor vægt på lydighed i deres forventninger til hunde, markant hyppigere frygtsomhed over for mennesker uden for familien, end hunde, hvis ejere tillagde lydighed mindre betydning. Krav til hunden om lydighed kan betyde, at ejeren fra hunden er hvalp eller unghund ikke tillader den at tage kontakt til fremmede, uden den først 'får lov'. Dette betyder, at mødet med fremmede ikke bliver en afslappet og positiv oplevelse for hunden, idet den opfatter ejerens reaktion som tegn på, at der grund til at "tage sig i agt". Dette kan forstærke det element af frygt, som der altid vil være ved mødet med fremmede individer.

Sammenhæng mellem problemadfærd og kastration samt sterilisation

Knap 1/5 af hanhundene var kastreret, og i hovedparten af tilfældene var adfærdsproblemer årsag eller medvirkende årsag til kastrationen. Hvis alle adfærdsproblemer sås under ét, gav kastrerede hanhunde imidlertid oftere adfærdsproblemer end intakte hanhunde, selvom denne forskel ikke var statistisk signifikant. Fokuseredes på hundenes faktiske adfærd, uanset om ejeren anså denne adfærd som et problem eller ej, var kastrerede hanhunde mere end dobbelt så hyppigt aggressive over for mennesker uden for familien som intakte hanhunde. Årsagen til dette kan være, at en del af ejerne havde fået hunden kastreret, netop fordi hunden optrådte aggressivt. I så fald havde

kastrationen ikke haft den forventede effekt for en del af hundene. Desuden var kastrerede hanhunde stadig signifikant hyppigere aggressive over for mennesker udenfor familien, når hanhunde, der var blevet kastreret på grund af adfærdsproblemer, ikke blev medtaget i beregningerne. Det kan derfor ikke udelukkes, at den øgede hyppighed af aggressiv adfærd overfor mennesker uden for familien hos kastrerede hunde i nogle tilfælde skyldtes en ændring i hundens holdning over for fremmede forårsaget af kastrationen.

Omkring 1 ud af 9 af tæverne var steriliseret, men kun en mindre del var blevet steriliseret på grund af adfærdsproblemer, når ses bort fra problemer med pseudogravitet. Steriliserede tæver var næsten tre gange hyppigere aggressive over for børn i familien end intakte tæver. Som for kastrerede hanhunde kan årsagen dog være, at ejeren i mange tilfælde havde ladet hunden sterilisere på grund af adfærdsproblemer. Men hvis årsagen til problemerne var pseudogravitet, ville problemerne være blevet løst med sterilisationen. Når tæver, der var blevet steriliseret på grund af adfærdsproblemer (inklusive pseudogravitet), ikke blev medtaget i beregningerne, udviste steriliserede tæver stadig signifikant hyppigere aggressiv adfærd overfor børn end intakte tæver. Heller ikke i forbindelse steriliserede tæver kan det derfor udelukkes, at aggressionsproblemerne i nogle tilfælde skyldtes adfærdsændringer forårsaget af indgrebet.

Kastrerede hanhunde og steriliserede tæver, som var 24 måneder eller yngre, da indgrebet blev foretaget, afveg adfærdsmæssigt fra de, der var 25 måneder eller ældre. Således var hanhunde, der var blevet kastreret efter 24 måneders alderen, hyppigere aggressive over for mennesker uden for familien og over for voksne personer i familien. Desuden var de mindre hyppigt frygtsomme overfor andre hunde. Forklaringen på dette kan være, at jo længere det hanlige kønshormon testosteron har haft mulighed for at udøve sin effekt på hundens adfærd, jo større sandsynlighed er der for at denne effekt er irreversibel. Samtidigt kan der være en effekt af indlæring, idet jo længere en hund har udvist en bestemt adfærd i en given situation og haft succes med det, jo mere større sandsynlighed er der for, at hunden vil vise den igen.

Tæver, der var blevet steriliseret efter 24 måneders alderen, udviste hyppigere separationsadfærd end tæver, der var 24 måneder eller yngre, da indgrebet blev foretaget. Desuden var de markant hyppigere aggressive over for voksne personer og børn i familien samt hyppigere frygtsomme over for andre hunde.

Uden for løbetiden er koncentrationen af østrogen i blodet relativt lavt, hvorfor man ikke umiddelbart skulle forvente, at fjernelse af æggestokkene ville have nævneværdig effekt på tævens adfærd. Der findes imidlertid et feedback-system som involverer hypothalamus, hypofysen

og de hormonproducerende celler i æggestokkene. For at dette system kan fungere, skal der formentligt være et basalt niveau af østrogen i blodet. Derfor må systemet forventes af bryde sammen, når æggestokkene fjernes - med mere omfattende hormonelle ændringer til følge. Desuden producerer hundyr uden for kønskirtlerne en lille smule testosteron, som på grund af produktionen af østrogen i kønskirtlerne normalt ikke har større fysiologisk eller adfærdsmæssig effekt. Hvis blodets indhold af østrogen sænkes til et meget lavt niveau, kan testosteronen imidlertid tænkes at få mulighed for at udøve en effekt på dyrets adfærd. Da niveauet af testosteron normalt er lavt, må effekten dog være ringe. Det kan imidlertid ikke udelukkes, at en sænkning af østrogenniveauet vil øge koncentrationen af testosteron.

Ovennævnte overvejelser vedrørende sammenhængen mellem sterilisering og adfærd ændringer er spekulative. Flere og flere vælger imidlertid at lade tæven sterilisere frem for give den en P-sprøjte, hvis de vil undgå, at hunden kommer i løbetid. Derfor bør de hormonelle ændringer i forbindelse med sterilisering og deres eventuelle adfærdsmæssige konsekvenser undersøges nærmere. Selvom der kan være bivirkninger ved anvendelse af P-sprøjte, for eksempel i form af øget risiko for mammatumorer, er der også bivirkninger ved sterilisation. Selvom, disse bivirkninger er af adfærdsmæssig art, kan de være ligeså livstruende for hunden.

Ved nærværende undersøgelse havde ejerne mulighed for at angive hundens alder ved kastrationen eller sterilisationen. Som spørgeskemaet var udformet, var det dog ikke muligt at undersøge, om de enkelte hunde ændrede adfærd på grund af indgrebet. I en del af de tilfælde, hvor hunde var blevet kastreret eller steriliseret på grund af adfærdsproblemer, kan der have været en positiv effekt på den adfærd, som var årsag til problemerne. Ovennævnte resultater tyder dog på, at hvis man på denne måde forsøger at løse ét problem, vil man ofte få skabt et nyt. Kastration og sterilisering bør derfor ikke anvendes rutinemæssigt i forbindelse med løsning af adfærdsproblemer, og indgrebet bør aldrig foretages uden opfølgende adfærdsterapi.

Sammenhæng mellem fysiske lidelser og problemadfærd

Som ovenfor nævnt led 6,7% af hundene af allergi, og der var hos disse hunde en overhyppighed af utilfredsstillende lydighed, separationsadfærd samt aggression rettet mod mennesker uden for familien samt børn i familien. En hund med allergi vil i større eller mindre grad være generet af denne lidelse. Desuden kan der, hvis hunden bider sig eller klør sig voldsomt, opstå følgelidelser

f.eks. i form af forskellige betændelsestilstande, som er forbundet med smerte. Dette kan betyde, at hunden vil forsøge at undgå kontakt. Hvis dette ikke respekteres, kan den reagere aggressivt, hvilket samtidigt vil blive opfattet som manglende lydighed af ejeren. Hvis dette var forklaringen på den fundne sammenhæng mellem allergi og aggressiv adfærd samt manglende lydighed, kunne man desuden forvente en overhyppighed af hunde, som reagerede frygtsomt over for andre hunde og mennesker uden for familien - uden at optræde aggressivt. En sådan overhyppighed blev imidlertid ikke fundet. Tværtimod var der markant lavere hyppighed af frygtsomhed hos de hunde, som led af allergi. Denne lavere hyppighed var dog ikke statistisk signifikant. En mulig forklaring på den fundne sammenhæng mellem allergi og aggressiv adfærd, kunne være, at allergi ofte behandles med binyrebarkhormon (normalt Prednisolon), som kan ændre hundens adfærd (McDonald, 1988). Som det anvendte spørgeskema var designet, var det dog ikke muligt for ejere af hunde med allergi at angive, dels om tilstanden var diagnosticeret af dyrlægen, dels om den aggressive adfærd udelukkende optrådte, efter hunden havde udviklet allergi, hvilket er af afgørende betydning i forbindelse en vurdering af, om den fundne sammenhæng er af årsagsmæssig karakter.

Hunde, som led af hofteledsdysplasi (HD), udviste hyppigere aggression rettet mod andre hunde og mennesker uden for familien samt mod voksne og børn inden for familien end hunde uden denne lidelse. Sammenhængen mellem HD og aggressiv adfærd var dog kun signifikant i forbindelse med aggression rettet mod andre hunde. Hvis en hund med HD forsøger at undgå kontakt på grund af den smerte og svaghed i bagbartiet, der er forbundet med denne lidelse, kan den reagere aggressivt - f.eks. ved mødet med andre hunde, hvor den kan lide overlast.

Hvis hunden havde været syg inden for det seneste år, var der ligeledes større risiko for, at den optrådte aggressivt, men denne risiko var kun signifikant i forbindelse med aggression rette mod andre hunde samt mod børn inden for familien. Forklaringen på den aggressive adfærd kan være, at hunden stadig ikke var rask. Adfærden kan dog også være tillært under en tidligere sygdomsperiode, hvor hunden lærte at kontakt var forbundet med ubehag, hvorfor den fortsatte med at optræde aggressivt, efter den var blevet rask.

Træning, opdragelse og stimulering af hunden

Hunde, hvis ejere havde gået til formel hundetræning med dem, gav markant hyppigere

adfærdsproblemer end hunde, som ikke havde modtaget formel hundetræning. Forklaringen på dette kan være, dels at ejerne af disse hunde var mere engagerede i deres hund og derfor var mere opmærksomme på hundens adfærd, dels at de stillede større krav til hunden. Således var en større andel af de ejere, som havde gået til træning med hunden, utilfreds med hundens lydighed. Desuden kan nogle ejere have valgt at gå til træning med hunden, netop fordi de havde problemer med den, således at problemerne ikke var forårsaget af træningen. For eksempel var hunde, der havde modtaget formel hundetræning hyppigere aggressive over for andre hunde, hvorfor deres ejer, kan have valgt at gå til træning med dem for derved at vænne dem til omgang med fremmede hunde. Dog kan sammenhængen mellem deltagelse i hundetræning og forekomsten af aggression rettet mod andre hunde også skyldes, at de hunde, der deltog i træning både på træningspladsen og andre steder hyppigere mødte andre hunde, end de hunde, som ikke deltog i træning, hvorfor risikoen for aggressive konfrontationer var større.

Der blev ikke fundet nogen entydig sammenhæng mellem den tid, som ejeren dagligt anvendte på træning og opdragelse af hunden, og hyppigheden af adfærdsproblemer. Dette er overraskende, men kan skyldes, at effekten af opdragelse og træning blev tilsløret af andre forhold. Hundeejere, der anvendte megen tid på træning og opdragelse af hunden, måtte på forhånd forventes få færre problemer med den, end de ejere, der kun anvendte lidt tid på dette. En sådan sammenhæng kan dog være tilsløret af, at ejere af hunde, der gav problemer, så sig nødsaget til at anvende megen tid på træning og opdragelse af deres hund.

Den tid, der anvendtes på træning og opdragelse af hunden, udgjorde dog oftest kun en mindre del af den samlede tid, som ejeren beskæftigede sig med den. Der var en tendens til, at hvis ejeren beskæftigede sig mere end 1 time dagligt med hunden, var der mindre risiko for, at hunden gav problemer, end hvis ejeren kun beskæftigede sig op til 1 time med den.

Der var ikke nogen entydig sammenhæng mellem den tid, som ejeren anvendte på at lufte hunden, og risikoen for, at den gav adfærdsproblemer. Set i forhold til hunde, der blev luftet i op til 1/2 time dagligt, gav hunde, som blev luftet fra 1/2 til 1 time markant hyppigere adfærdsproblemer. Hvis hunden blev luftet i mere end 1 time faldt risikoen for imidlertid problemer igen. Forklaringen på dette kan skyldes, at ejere af hunde, der gav problemer i forbindelse med andre hunde eller mennesker uden for familien, var tilbøjelige til kun at lufte hunden i relativ kort tid. Set i forhold til problemhunde, der blev luftet i mere end 1/2 time, havde hunde, som kun blev luftet i op til 1/2 time, naturligvis mindre mulighed for at møde andre hunde eller fremmede mennesker, som de kunne finde på at optræde aggressivt overfor. I

forbindelse med hunde, der ikke på et tidligere tidspunkt havde givet problemer, kan lange lufteture samt den stimulation og aktivering, som disse ture medførte, have mindsket risikoen for, der opstod problemer.

Der var heller ikke nogen entydig sammenhæng mellem den tid, som hunden tilbragte udendørs, og risikoen for, at den gav adfærdsproblemer. Set i forhold til hunde, som dagligt tilbragte 2 timer eller mindre udendørs, gav hunde, der var udendørs 2-4, 4-6 eller 6-8 timer, færre problemer. Dette kan skyldes, at disse hunde var mere aktive og i højere grad fik deres behov for stimulation dækket. Imidlertid gav hunde, der dagligt var udendørs i mere end 8 timer, oftere adfærdsproblemer. Forklaringen på dette kan være, at der i mange tilfælde var tale om hunde, der var uden for ejerens kontrol, og derved i stor udstrækning var overladt til dem selv. Den større hyppighed af adfærdsproblemer hos disse hunde var dog ikke statistisk signifikant.

Hjælp til løsning af adfærdsproblemer

Kun 22,9% af de hundeejere, som havde problemer med deres hunds adfærd, havde søgt hjælp for at få problemerne løst. Forklaringen på, at relativt få hundeejere havde søgt hjælp, kunne være, at problemerne var opstået for nyligt, og ejeren mente, at de kunne være forbigående, eller at problemerne ikke på daværende tidspunkt var så alvorlige, at det var nødvendigt at søge hjælp. Desværre havde en relativ stor andel af de hundeejere, som angav, at deres hund udviste problemadfærd, ikke angivet, hvor ofte den gjorde dette. Derfor var det ikke muligt at afgøre, om der var en sammenhæng mellem hyppigheden af den adfærd, som var et problem for ejeren, og om ejeren havde søgt hjælp for at få problemet løst. Der var imidlertid forskel mellem de forskellige adfærdsproblemer med hensyn til, om ejeren havde søgt hjælp. Således havde under 1/6 af de hundeejere, hvis hunde gav problemer i form af angstreaktioner, og kun godt 1/10 af de ejere, hvis hunde gav problemer i form af frygtssomhed over for fremmede hunde, søgt hjælp for at få problemerne løst. Til gengæld havde 1/2 eller flere af de ejere, hvis hunde gav problemer i form af aggressiv adfærd rettet mod voksne personer eller børn i familien eller i form af frygtssomhed over for fremmede mennesker, søgt hjælp. I forbindelse med de hunde, som gav problemer i form af aggressiv adfærd rettet mod andre hunde eller mod mennesker uden for familien, havde omkring 1/3 af deres ejere søgt hjælp. Et af de forhold, som var afgørende for, om ejeren søgte hjælp eller ej, syntes derfor at være, om hunden var til direkte fare eller væsentlig

gene for mennesker, idet en hund, som var aggressiv over for andre hunde, naturligvis ikke kun var til gene for disse hunde, men også deres ejere. Hvis problemerne med hunden udelukkende skyldtes dens frygtsomhed eller angst, var ejerne tilsyneladende ikke så tilbøjelige til at søge at få dem løst - dette på trods af, at sådanne problemer er til stor gene for hundene.

Af de hundeejere, som tidligere havde haft adfærdsproblemer med deres hund, havde 35,0% søgt hjælp for at få problemerne løst. En overraskende stor andel af de hunde, som indgik i undersøgelsen, havde således givet problemer for ejeren - uden han eller hun havde søgt hjælp for at få dem løst. Forklaringen kan være, 1) at problemerne var af forbigående karakter, 2) at ejeren selv var i stand til at løse dem, eller 3) at ejerne lærte at leve med dem - f.eks. ved at undgå de situationer, hvor hundens adfærd var et problem.

Af de ejere, der havde søgt hjælp til at få løst problemer, som stadig forekom, eller de tidligere havde haft med hunden, havde de fleste enten søgt hjælp hos en træner i den hundeklub, hvor de gik til træning med hunden, eller hos den dyrlæge, som de normalt benyttede. Kun ganske få havde søgt hjælp hos en hundekonsulent under DKK eller hos en af DcH's hundekonsulenter - dette på trods af, at DcH's hundekonsulentordning er en landslækkende service, som tilbyder gratis hjælp til hundeejere, som har adfærdsproblemer med hunden.

Af de hundeejere, der havde søgt hjælp i forbindelse med adfærdsproblemer, som stadig forekom, havde 36,8% allerede oplevet en bedring af problemerne. Af de, der tidligere havde haft problemer med hundens adfærd, havde 75,5% enten fået problemerne løst eller oplevet en bedring af dem som et resultat af den hjælp, som de modtog. Der er således hjælp at hente for mennesker, der har problemer med deres hunds adfærd.

Faresignaler i forbindelse med udvikling af adfærdsproblemer

Som hundeejer skal man være opmærksom på, at jo længere der går, fra et adfærdsproblem opstår, til ejeren søger hjælp, jo sværere vil det ofte være at få det løst. Nogle adfærdsproblemer vil starte som små ændringer i hundens adfærd og udvikle sig som tiden går.

Resultaterne af nærværende undersøgelse tyder på, at der nogle forhold, som hundeejere bør være opmærksom på, hvis de vil undgå, at deres hunds adfærd udvikler sig til et problem.

Der var naturligvis en sammenhæng mellem forsvar af madskålen over for familiemedlemmer og forekomsten af aggressiv adfærd, da dette forsvar jo indebærer aggression.

Samtidigt var der dog en tendens til, at hunde, som forsvarede madskålen, samtidigt udviste separationsadfærd eller optrådte aggressivt over for mennesker uden for familien. Selvom ejeren vælger at løse problemet med forsvar af madskålen ved at lade hunden spise i fred, kan hundens adfærd opfattes som et faresignal, som ejeren skal være opmærksom på. På tilsvarende måde kan forsvar af andre genstande samt steder i hjemmet opfattes som et faresignal - både fordi der var en sammenhæng mellem denne adfærd og forekomsten af aggression rettet mod mennesker, og fordi adfærden kan være det første tegn på, at et dominansbetinget problem er under udvikling.

Forholdet mellem hunden og dens ejer samt den øvrige del af familien er ikke stabilt. Nogle hunde vil fra tid til anden forsøge at "afprøve" deres position inden for familien. Dette kan starte med, at hunden viser uvilje til at opgive noget, som den finder attraktivt - f.eks. sin plads i familiens bedste stol. Hvis ejeren eller andre medlemmer af familien giver efter for hunden, vil den måske næste gang begynde at knurre, hvis de vil have den til at flytte sig. Hvis hunden får succes med dette, kan adfærden efterhånden udvikle sig til blottelse af tænderne, snappen eller bid. Desuden kan hunden afprøve, om den også har succes med at forsvare andre ting, således den lidt efter lidt kan overtage "magten", idet den starter med at "udfordre" den svageste i familien.

Som hundeejer skal man dog være opmærksom på, at hvis hunden ikke vil gøre det, som den får besked på, vil det oftest være fordi, den ikke forstår, hvad der forventes af den. Det kan skyldes, at dette ikke er blevet indlært ordentligt fra starten. Det kan dog også skyldes inkonsekvens fra ejerens side - for eksempel hvis hunden det ene øjeblik bliver klappet, når den lægger sig i familiens bedste stol, mens den i det næste hårdhændet bliver slæbt ned fra stolen, hvis den lægger sig op i den. Hunden vil derfor blive usikker over for ejeren, hvorfor den kan reagere aggressivt, når han eller hun vil have den ned fra stolen.

Et individ, som har opnået en dominerende position optræder normalt ikke aggressivt, med mindre det bliver udfordret, og et underlegent individ er ikke nødvendigvis frygtsomt, hvis det accepterer sin position i flokken. Hvis et individ er usikker på eller ikke accepterer sin position inden for flokken og derfor aktivt søger at forbedre den, vil det møde modstand. Hvis individet ikke er sikker på udfaldet af dets forehavende, vil denne vil situationen være forbundet med frygtsomhed. Forsøg på dominans og frygt udelukker således ikke hinanden.

Relationerne mellem medlemmerne af en gruppe kan ændres med tiden. Desuden vil de ofte være bestemt af den situation, som gruppen er i. Det betyder, at samlevet inden for gruppen ikke er karakteriseret ved ét bestemt sæt af relationer, men ved flere, som hver for sig vil komme til udtryk afhængigt af, i hvilken situation gruppen befinder sig. I forbindelse med mange sociale dyr

- for eksempel hunde - holder forestillingen om et fast lineært hierarki derfor ikke.

Traditionelt har man set på lederskab som noget, der tages og opretholdes med magt, hvilket har haft en uheldig indflydelse opdragelsen og træningen af hunde. Der er dog stigende opmærksomhed på, at lederskab ligeså meget er noget, der gives, som noget, der tages - det vil sige, at lederskab i høj grad bygger på tillid fra gruppens øvrige medlemmer. I forbindelse med hunde betyder det, 1) at forebyggelse af dominansbetingede problemer forudsætter, at der skabes et tillidsforhold mellem hund og ejer, 2) at det ikke er hensigtsmæssigt at forsøge at klare dominansbetingede problemer ved anvendelse af fysisk magt.

Parringsbevægelser rettet mod medlemmer af familien kan i nogle tilfælde opfattes som dominansbetinget adfærd. Der var dog ikke statistisk signifikant sammenhæng mellem udførelse af parringsbevægelser rettet mod genstande eller medlemmer af familiens og forekomsten af aggression rettet mod mennesker. Derimod var hunde, som udførte parringsbevægelser signifikant hyppigere aggressive over for andre hunde, og de udviste hyppigere separationsadfærd, når de var ladet alene hjemme.

En stor del af ejerne angav, at deres hund var jaloux, når medlemmer af familien beskæftigede sig med hinanden. Denne adfærd kunne være udtryk for flere forskellige forhold - f.eks. at hunden ikke ønskede at blive holdt udenfor, eller at den ville "forsvare" sit tilhørsforhold til en eller flere personer i familien. Der var dog en sammenhæng mellem forekomsten af jalousi og forekomsten af separationsadfærd samt aggression rettet mod børn inden for familien, hvilket kunne tyde på, at for mange af hundene afspejlede deres jalousi en særlig tilknytning til voksne personer i familien. Derfor bør hundeejere også være opmærksomme på denne adfærd.

Alene-hjemme problemer kan skyldes en stærk afhængighed af ejeren (Lund & Jørgensen, 1999). Derfor måtte det forventes, at der var en sammenhæng mellem forekomsten af separationsadfærd og hundens tendens til konstant at følge ejeren, når han eller hun var alene med den. En sådan sammenhæng blev imidlertid ikke fundet. Derimod var der en sammenhæng mellem tendensen til at følge ejeren og forekomsten af aggression rettet mod andre hunde. Desuden var der som påvist ved en tidligere undersøgelse (McBride et al., 1995) en sammenhæng mellem uvillighed til at opholde sig alene i et værelse og forekomsten af separationsadfærd. Mere overraskende er det, at der var en sammenhæng mellem uvillighed til at opholde sig alene i et værelse og forekomsten af alle former for aggression. Hvis sammenhængen var af årsagsmæssig karakter, er spørgsmålet dog, hvad der var årsag, og hvad der var virkning. Hvis der altid er åbne døre mellem boligens forskellige rum, vil ejeren sandsynligvis ikke opdage, hvis hunden ikke er

villig til at opholde sig alene i et værelse. Spørgsmålet er derfor, hvorfor de hunde, hvis ejere havde opdaget, at deres hund var uvillig til dette, af og til opholdt sig i en rum alene. Det kan ikke udelukkes, at nogle af hundene ofte blev lukket ind i et værelse, fordi deres adfærd var til gene for deres ejer. Hvis hunden optrådte aggressivt, når der kom fremmede til hjemmet, kan nogle ejere have valgt at lukke hunden inde, når der kom fremmede, frem for at vænne hunden til, at der var fremmede tilstede. En anden forklaring på sammenhængen mellem uvillighed til at opholde sig alene i et værelse og forekomsten af aggression kan være, at aggressiv adfærd ofte skyldes usikkerhed hos hunden, samt at de usikre hunde ønsker at holde kontakt med familien hele tiden.

Ved en tidligere undersøgelse (McBride et al., 1995) blev fundet en sammenhæng mellem tendensen til at tigge om opmærksomhed og forekomsten af separationsadfærd. En sådan sammenhæng kunne ikke eftervises ved nærværende undersøgelse. Derimod var der en sammenhæng mellem tendensen til at tigge om opmærksomhed og forekomsten af aggression rettet mod andre hunde.

Tendens til at følge ejeren konstant, uvillighed til at være alene og tiggens om opmærksomhed afspejler alle i større eller mindre grad hundens forhold til familien, og af mange hundeejere vil disse adfærdsformer ikke i sig selv blive opfattet som et problem. Som nævnt ovenfor var der dog en sammenhæng mellem disse adfærdsformer og anden adfærd, som kan være eller kan udvikle sig til et problem for hundens ejer - specielt aggression rettet mod andre hunde samt mennesker udenfor eller indenfor familien. Det er dog svært at afgøre, hvorledes den adfærd, som afspejler relationen mellem hunden og familien årsagsmæssigt hænger sammen med anden adfærd hos hunden.

Der var ingen sammenhæng mellem, om hunden i særlig grad var knyttet til en bestemt person i familien, og forekomsten af problemadfærd - med undtagelse af frygtsomhed over for andre hunde. Derimod var der en sammenhæng mellem, om det var ejerens første hund, og forekomsten angstreaktioner, aggression rettet mod andre hunde og mennesker uden for familien samt børn i familien. Dette kunne tyde på, at erfarne hundeejere behandler deres hund anderledes, således de undgår, at der opstår problemadfærd.

Behandling af adfærdsproblemer

I modsætning til forholdene i USA er der i Danmark endnu ikke tradition for, at dyrlæger beskæftiger sig med adfærdsproblemer hos familiedyr. Selvom der siden midten af 70'erne har været undervist i adfærdsbiologi ved *Den Kgl. Veterinær- og Landbohøjskole*, blev undervisning inden for dette fagområde først fra 1995 en obligatorisk del af dyrlægeuddannelsen. Diagnosticering og behandling af adfærdsproblemer hos familiedyr udgør stadig kun en lille del af den undervisning i adfærdsbiologi, som tilbydes. Derfor har dyrlæger med interesse for adfærdsproblemer i stor udstrækning været henvist til kurser uden for KVL - indenlandske såvel som udenlandske. En ejer, som har adfærdsproblemer med sit familiedyr, bør kunne henvende sig til dyrlægen for at få hjælp, da det kun er dyrlæger, der må behandle eventuelle fysiske eller medicinske årsager til disse problemer. Men på nuværende tidspunkt har mange dyrlæger ikke den fornødne uddannelse til at diagnosticere og behandle adfærdsproblemer. Der er derfor stort behov for efteruddannelse af dyrlæger samt en opprioritering af undervisningen i adfærdsproblemer for dyrlægestuderende.

Arbejdet med adfærdsproblemer hos familiehunde kræver dog ikke kun veterinærfaglig indsigt, men også indsigt i for eksempel human psykologi, hundetræning samt hundes normale adfærd, herunder adfærdsforskelle mellem de enkelte racer. Der er derfor behov for et samarbejde mellem personer med forskellig faglig baggrund, der interesserer sig for adfærd og adfærdsproblemer hos familiehunde.

KONKLUSION

- Omkring 3 ud af 10 hundeejere har efter deres egen opfattelse problemer med deres hunds adfærd.
- Ejerens forudgående erfaring med hunde og forventninger til sin nuværende hund har betydning for, om hundens visir adfærdsformer, som kan give anledning til problemer
- Aggressiv adfærd rettet mod andre hunde eller mod mennesker, angst og fobier samt separationsadfærd er blandt de hyppigst former for problemadfærd. Afhængig af, hvilken adfærd, der er tale om, opfatter dog kun mellem 1/5 og 1/3 af de ejere, hvis hunde viser denne adfærd, dette som et problem.

- Af de hundeejere, som erkender, at de har problemer med deres hunds adfærd, vil kun mellem 1/4 og 1/3 søge hjælp for at få problemerne løst.
- Mellem 1/3 og 3/4 af de hundeejere, som søger hjælp, vil få løst problemerne med deres hunds adfærd eller opleve en bedring af dem som et resultat af denne hjælp.

Hvis en hund giver problemer, er det vigtigt, at dens ejer søger hjælp så tidligt som muligt, således problemerne ikke vokser ejeren over hovedet, og det bliver lettere at løse problemerne. Derved vil mange aflivninger af familiehunde kunne formentligt undgås. Det bedste ville være, hvis hundeejere var opmærksomme på ændringer i deres hunds adfærd og søgte hjælp allerede før, disse ændringer udviklede sig til et problem. I forbindelse med en målrettet indsats for at undgå, at så mange hunde må aflives, kan hundeejere med mulige problemhunde inddeles i tre hovedgrupper:

- 1) Ejere, som erkender, at de har problemer med deres hunds adfærd.
- 2) Ejere, hvis hunde udviser adfærd, som er karakteristisk for de typiske adfærdsproblemer, uden dette opfattes som et problem. Der er formentligt hunde tilhørende denne store gruppe ejere, som er i størst risiko for at blive aflivet på grund af adfærdsproblemer - simpelt fordi disse ejere ikke erkender problemet og derfor ikke er motiveret for at søge hjælp, før skaden er sket for eksempel ved, at hunden har bidt.
- 3) Ejere, hvis hunde endnu ikke giver problemer, men udviser adfærd, der kan udvikle sig til et problem .

Disse tre grupper af hundeejere har brug for forskellig information. Den første har først og fremmest brug for oplysning om, hvor de kan søge hjælp for at få problemerne løst, samt om vigtigheden af, at de søger hjælp så hurtigt som muligt. Den sidste har - ligesom ejere af normalt fungerende hunde - behov for at vide, hvad der er normal, og hvad der er unormal adfærd hos hunde, samt hvilken adfærd, som de specielt skal være opmærksom på, således de kan søge vejledning allerede før, de får problemer med hunden. Den midterste gruppe har formentligt brug for en bred vifte af information, men vigtigst er oplysning om de mulige konsekvenser af hundens adfærd, samt om deres ansvar som hundeejere.

Den anvarsbevidste hundeejer vil sørge for, at hundens fysiske og adfærdsmæssige behov tilgodeses. Desuden vil han eller hun sørge for at få løst problemer med hundens adfærd, så snart

de opstår - både, fordi hunden kan lide under de forhold, der er årsag til problemerne, og fordi hunden kan være til gene eller direkte fare for sine omgivelser.

TAK

Denne undersøgelse blev finansieret af *Foreningen til Dyrenes Beskyttelse i Danmark*. Forfatteren vil takke Torben Elmedal, *Dyrenes Beskyttelse* og *Danmarks civile Hundeførerforening*, på hvis initiativ undersøgelsen blev sat i værk, for hans uvurderlige støtte. Tak til *Dyrenes Beskyttelse*'s familiedyrsudvalg for deres støtte ved iværksættelsen af undersøgelsen samt deres store tålmodighed i forbindelse med tilblivelsen af denne rapport. Tak til *Dansk Hunderegister* for adgang til oplysninger vedrørende de hundeejer, som deltog i undersøgelsen.

Desuden tak til Cand. brom. Gert Allan Nielsen, *Kræftens Bekæmpelse*, samt Ph.D.-studerende Dorte Bratbo Sørensen og Professor Jan Ladewig, *Den Kgl. Veterinær- og Landbohøjskole*, for konstruktiv kritik i forbindelse med udarbejdelsen af spørgeskemaet. Endvidere tak til Cand. agro. Gurbakhsh Singh Sanotra, *Den Kgl. Veterinær- og Landbohøjskole*, som har været til stor hjælp - dels i forbindelse med udsendelsen af spørgeskemaerne, dels ved indtastningen af data. Tak til Stud. agro. Per Peetz Nielsen, som ligeledes har hjulpet til ved data-indtastningen. Tak til Lektor Jens Frederik Agger, *Den Kgl. Veterinær- og Landbohøjskole* for gennemlæsningen og kritik af manuskriptet til denne rapport, samt til Berit Christensen, *Dyrenes Beskyttelse*, der har læst sproglig korrektur på manuskriptet.

Sidst - men ikke mindst - en stor tak til de mange hundeejer, som var villige til bruge tid på at udfylde det omfattende spørgeskema, der lå til grund for undersøgelsen.

REFERENCER

- Borchelt, P. L. & V. L. Voith. 1982. Classification of animal behavior problems. *Veterinary Clinics of North America, Small Animal Practice* 12:571-585.
- Campbell, W. E. 1986. The prevalence of behavioral problems in American dogs. *Modern Veterinary Practice* 67:28-31.
- Chapman, B. L. & V. L. Voith. 1990. Behavioral problems in old dogs: 26 cases (1984-1987). *Journal of the American Veterinary Medical Association* 196:944-946.
- FCI. 1997. Nomenclature of dog breeds, Circular the 20th November 1997. Federation Cynologique Internationale (F.C.I), Place Albert Ier, 13-6530 Thuin (Belgique).
- Hallgren, A. 1987. Hunden trenger til aktivering. In: *Dyr og Mennesker i Fokus*. pp. 4 sider. Jubileumsbok til Groruddalens Dyreklinikk AS, Sverige.
- Hallgren, A. 1993. Problemanalys och träning. Rapport av uppföljningsstatistik från instruktörer med problemhundsutbildning. Papir fremlagt ved "Problemhundskonferens 1993", 23. - 24. oktober, Hofors, Sweden. Mycke Jycke.
- Hallgren, A. 2000. Rygproblemer hos hunde: En afhandling om hundes rygproblemer og sammenhængen mellem dem og en stresset og/eller aggressiv adfærd. Oversat af Dorte Bhutho. Forlaget Tro-fast, Danmark.
- Jagoe, A. & J. Serpell. 1996. Owner characteristics and interactions and the prevalence of canine behaviour problems. *Applied Animal Behaviour Science* 47:31-42.
- Lund, J. D. 1995. Separation anxiety in pet dogs: influence of breed, gender and age. In: J. D. Lund (Ed.) *Early behavioural development and behaviour problems in pet dogs*. Den Kgl. Veterinær- og Landbohøjskole, Frederiksberg.
- Lund, J. D. 2000. Adfærdsmodificerende terapi for familiehunde. Vil blive udgivet på forlaget DSR, Frederiksberg, Danmark.
- Lund, J. D., J. F. Agger, & K. S. Vestergaard. 1996. Reported behaviour problems in pet dogs in Denmark: Age distribution and influence of breed and gender. *Preventive*

- Veterinary Medicine 28:33-48.
- Lund, J. D. & M. C. Jørgensen. 1999. Behaviour patterns and time course of activity in dogs with separation problems. *Applied Animal Behaviour Science* 63:219-236.
- Lund, J. D. & D. B. Sørensen. 1997. Euthanasia of companion dogs because of behaviour problems. *Dansk Veterinærtidsskrift* 80:655-659.
- MacKenzie, S. A., E. A. B. Oltenacu, & K. A. Houpt. 1986. Canine behavioral genetics - a review. *Applied Animal Behaviour Science* 15:365-393.
- McBride, E. A., J. W. S. Bradshaw, A. Christians, J. McPherson, G. P. Bailey, S. M. Rutter, J. Rushen, H. D. Randle, & J. C. Eddison. 1995. Factors predisposing dogs to separation problems. *Proceedings of the 29th International Congress of the International Society for Applied Ethology: Exeter, UK, 3-5 August, 1995* 103-104; 1 ref..
- McDonald, L. E. 1988. Hormones influencing metabolism. In: N. H. Booth & L. E. McDonald (Eds.) *Veterinary Pharmacology and Therapeutics*.
- Mikkelsen, J. & J. D. Lund. 1999a. Clinical classification of aggression problems in dogs. *Dansk Veterinærtidsskrift* 82:438-444.
- Mikkelsen, J. & J. D. Lund. 1999b. Euthanasia of dogs because of behavioural problems. An epidemiological study on euthanasia of dogs in Denmark - with particular reference to aggression problems. *Dansk Veterinærtidsskrift* 82:474-479.
- O'Farrell, V. 1997. Owner attitudes and dog behaviour problems. *Applied Animal Behaviour Science* 52:205-213.
- Steffensen, T. 1992. Udsnit af Gallup undersøgelse fra efteråret 1991. MasterFoods as.
- Stürup, A. 1989. Foreningen til Dyrenes Beskyttelse, Hunde/Foreningens Image, Telefonomnibus 18.1. AIM Research A/S.
- Young, M. S. 1982. Treatment of fear-induced aggression in dogs. *Vet. Clin. North Am. :Small Anim. Pract.* 12:643.
- Young, M. S. 1989. Patterns of Aggression in Dogs. *Veterinary Technician* 10:110-117.

